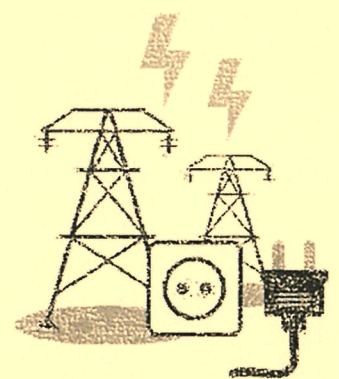


ภาคผนวก ง
กฎหมายที่เกี่ยวข้อง



ประกาศกระทรวงทรัพยากรธรรมชาติและสิ่งแวดล้อม
เรื่อง กำหนดมาตรฐานความปลอดภัยของอากาศเสียจากโรงงานอุตสาหกรรม

เพื่อกำหนดมาตรฐานความปลอดภัยของอากาศเสียจากโรงงานอุตสาหกรรม อาทิอำนาจ
ตามกฎหมายมาตรา ๕๕ แห่งพระราชบัญญัติสิ่งแวดล้อมแห่งชาติ พ.ศ. ๒๕๓๕
แก้ไขโดยมาตรา ๑๑๔ แห่งพระราชกฤษฎีกาแก้ไขบางบทบัญญัติให้สอดคล้องกับการโอนอำนาจหน้าที่
ของส่วนราชการ ให้เป็นไปตามพระราชบัญญัติปรับปรุงกระทรวง ทบวง กรม พ.ศ. ๒๕๔๕
ของสภาผู้แทนราษฎร อันเป็นพระราชบัญญัติที่มีบทบัญญัติบางประการเกี่ยวกับการจัดตั้งและ
อำนาจของบุคคล ซึ่งมาตรา ๒๕ ประกอบกับมาตรา ๓๕ มาตรา ๔๕ มาตรา ๕๐ และมาตรา ๕๑
ของรัฐธรรมนูญแห่งราชอาณาจักรไทยบัญญัติให้กระทำได้ โดยอาศัยอำนาจตามบทบัญญัติแห่งกฎหมาย
ของรัฐธรรมนูญแห่งราชอาณาจักรไทยที่ตราขึ้นโดยคณะรัฐมนตรีและประธานสภาผู้แทนราษฎร
รัฐมนตรีว่าการกระทรวงทรัพยากรธรรมชาติและสิ่งแวดล้อมได้ลงนามและนำของคณะกรรมาธิการควบคุม
มลพิษ และโดยความเห็นชอบของคณะกรรมาธิการสิ่งแวดล้อมแห่งชาติจึงออกประกาศไว้ ดังต่อไปนี้

ข้อ ๑ ในประกาศนี้
“โรงงานอุตสาหกรรม” หมายความว่า โรงงานจำพวกที่ ๒ และโรงงานจำพวกที่ ๓
ตามกฎหมายว่าด้วยโรงงาน
“การประกอบกิจการโรงงาน” หมายความว่า การทำ เติบ ผลิต ประกอบ บรรจุ ซ่อม ซ่อมบำรุง
ทดสอบ ปรับปรุง แปรสภาพ ถัดลง เก็บรักษา หรือทำลายสิ่งใด ๆ ตามลักษณะกิจการของโรงงาน
แต่ไม่รวมถึง การทดลองเดินเครื่องจักร

“กระบวนการผลิต” หมายความว่า การประกอบกิจการโรงงานอย่างใดอย่างหนึ่งที่มีการปล่อยทั้ง
อากาศเสียออกสู่บรรยากาศ

“กระบวนการผลิตที่มีสารเคมีหรือเชื้อเพลิง” หมายความว่า การประกอบกิจการโรงงานใน
ขั้นตอนใดขั้นตอนหนึ่งที่มีกระบวนการเผาไหม้เชื้อเพลิง หรือการสันดาป และมีการปล่อยทั้งอากาศเสีย
ออกสู่บรรยากาศ

“เชื้อเพลิงชีวมวล” หมายความว่า เชื้อเพลิงที่ได้มาจากอินทรีย์สารหรือสิ่งมีชีวิต รวมทั้งผลิต
จากกากเกษตร การปศุสัตว์ และการทำป่าไม้ เช่น ไม้ฟืน เศษไม้ แกลบ ฟาง ชานอ้อย ต้นอ้อย
ใบอ้อย ใบป่าน กะลาป่าน ทะลายป่าน กะลามะพร้าว ใบมะพร้าว เศษพืช มูลสัตว์ กากชีวมวล
กากตะกอน หรือของเสียจากโรงงานแปรรูปผลิตภัณฑ์ทางการเกษตร เป็นต้น

ข้อ ๒ อากาศเสียแต่ละชนิดที่ปล่อยจากโรงงานอุตสาหกรรมต้องมีค่าไม่เกินมาตรฐาน
ความปลอดภัยของอากาศเสียจากโรงงานอุตสาหกรรมตามที่กำหนดไว้ ดังต่อไปนี้

ชนิดของอากาศเสีย	แหล่งที่มาของอากาศเสีย	ค่าปริมาณของอากาศเสียที่ปล่อยจาก	
		กระบวนการผลิตที่ไม่มี การเผาไหม้เชื้อเพลิง	กระบวนการผลิตที่มี การเผาไหม้เชื้อเพลิง
๑. ฝุ่นละออง (Total Suspended Particulate) (ผลิตภัณฑ์จากอุตสาหกรรม)	๑.๑ หม้อไอน้ำ หรือแหล่งกำเนิด ความร้อนที่ใช้เชื้อเพลิง ดังนี้ (๑) ไม้ฟืน (๒) ถ่านหิน (๓) วัสดุ (๔) เชื้อเพลิงอื่นๆ	- - - -	ไม่เกิน ๒๕๐ ไม่เกิน ๑๒๐ ไม่เกิน ๑๒๐ ไม่เกิน ๒๒๐
	๑.๒ การหลอม เหล็กกล้า หรือโลหะ และกรรมวิธีอื่น ๆ	-	ไม่เกิน ๓๐๐
	๑.๓ กระบวนการผลิต	-	ไม่เกิน ๕๐๐
	๒.๑ หม้อไอน้ำ หรือแหล่งกำเนิด ความร้อนที่ใช้เชื้อเพลิง ดังนี้ (๑) ไม้ฟืน (๒) ถ่านหิน (๓) วัสดุ (๔) เชื้อเพลิงอื่นๆ	- - - -	ไม่เกิน ๕๕๐ ไม่เกิน ๑๐๐ ไม่เกิน ๖๐ ไม่เกิน ๖๐
	๒.๒ กระบวนการผลิต	-	ไม่เกิน ๕๐๐
๓. ก๊าซออกไซด์ของไนโตรเจน ที่คำนวณได้ (Calculated Nitrogen Oxides) (รวมในถ่านหิน)	๓.๑ หม้อไอน้ำ หรือแหล่งกำเนิด ความร้อนที่ใช้เชื้อเพลิง ดังนี้ (๑) ไม้ฟืน (๒) ถ่านหิน (๓) วัสดุ (๔) เชื้อเพลิงอื่นๆ	- - - -	ไม่เกิน ๒๐๐ ไม่เกิน ๕๐๐ ไม่เกิน ๒๐๐ ไม่เกิน ๒๐๐
	๓.๒ กระบวนการผลิต	-	ไม่เกิน ๕๐๐
	๓.๓ กระบวนการผลิต	-	ไม่เกิน ๕๐๐
	๓.๔ กระบวนการผลิต	-	ไม่เกิน ๕๐๐
๔. ก๊าซคาร์บอนมอนอกไซด์ (Carbon monoxide) (รวมในถ่านหิน)	๔.๑ หม้อไอน้ำ หรือแหล่งกำเนิด ความร้อนที่ใช้เชื้อเพลิง ดังนี้ (๑) ไม้ฟืน (๒) ถ่านหิน (๓) วัสดุ (๔) เชื้อเพลิงอื่นๆ	- - - -	ไม่เกิน ๒๐๐ ไม่เกิน ๕๐๐ ไม่เกิน ๒๐๐ ไม่เกิน ๒๐๐
	๔.๒ กระบวนการผลิต	-	ไม่เกิน ๕๐๐

วัตถุของอากาศเสีย	แหล่งที่มาของอากาศเสีย	ถ้าปริมาณของอากาศเสียไม่ถึงร้อยละ กระบวนการผลิตที่ไม่ ครบถ้วนไปจนถึง	ถ้าปริมาณของอากาศเสียไม่ถึงร้อยละ กระบวนการผลิตที่ไม่ ครบถ้วนไปจนถึง
๕. ก๊าซไฮโดรเจนซัลไฟด์ (Hydrogen sulfide) (ส่วนในล้านตัว)	กระบวนการผลิต	ไม่เกิน ๑๐๐	ไม่เกิน ๕๐
๖. ก๊าซไฮโดรเจนคลอไรด์ (Hydrogen Chloride) (ปริมาณร้อยละในอากาศ)	กระบวนการผลิต	ไม่เกิน ๒๐๐	ไม่เกิน ๑๐๐
๗. กรดกำมะถัน (Sulfuric acid) (ส่วนในล้านตัว)	กระบวนการผลิต	ไม่เกิน ๒๕	
๘. ไฮดริน (Oxylene) (ส่วนในล้านตัว)	กระบวนการผลิต	ไม่เกิน ๒๐๐	
๙. ครีซอล (Creosol) (ส่วนในล้านตัว)	กระบวนการผลิต	ไม่เกิน ๕	
๑๐. พารา (Anilodony) (ปริมาณร้อยละในอากาศ)	กระบวนการผลิต	ไม่เกิน ๒๐	ไม่เกิน ๑๖
๑๑. สารหนู (Arsenide) (ปริมาณร้อยละในอากาศ)	กระบวนการผลิต	ไม่เกิน ๒๐	ไม่เกิน ๑๖
๑๒. ทองแดง (Copper) (ปริมาณร้อยละในอากาศ)	กระบวนการผลิต	ไม่เกิน ๑๐	ไม่เกิน ๒๔
๑๓. ตะกั่ว (Lead) (ปริมาณร้อยละในอากาศ)	กระบวนการผลิต	ไม่เกิน ๑๐	ไม่เกิน ๒๔
๑๔. แคดเมียม (Cadmium) (ปริมาณร้อยละในอากาศ)	กระบวนการผลิต	ไม่เกิน ๑๐	ไม่เกิน ๒๔
๑๕. ปรอท (Mercury) (ปริมาณร้อยละในอากาศ)	กระบวนการผลิต	ไม่เกิน ๑	ไม่เกิน ๒.๔

ข้อ ๓ การรายงานผลการตรวจวัดอากาศเสีย ให้รายงานผล ดังต่อไปนี้
(๑) กระบวนการผลิตที่ไม่มีการเผาไหม้เชื้อเพลิง ให้คำนวณผลที่ความดัน ๑ บรรยากาศ หรือ
ที่ ๑๐๖๐ มิลลิเมตรปรอท อุณหภูมิ ๒๕ องศาเซลเซียส ที่สภาวะแห้ง (Dry Basis) โดยมีปริมาณ
อากาศเสียที่ออกซิเจน (%O₂) ๗ ผลการวัดในขณะตรวจวัด

(๒) กระบวนการผลิตที่มีการเผาไหม้เชื้อเพลิง ให้คำนวณผลที่ความดัน ๑ บรรยากาศ หรือ
ที่ ๑๐๖๐ มิลลิเมตรปรอท อุณหภูมิ ๒๕ องศาเซลเซียส ที่สภาวะแห้ง (Dry Basis) โดยมีปริมาณ
อากาศเสียที่ออกซิเจน (%O₂) ร้อยละ ๑

ข้อ ๔ การตรวจวัดอากาศเสียแต่ละชนิดตามข้อ ๒ ให้ใช้วิธี ดังต่อไปนี้

(๑) การตรวจวัดค่าปริมาณฝุ่นละออง ให้ใช้วิธี Determination of Particulate Matter Emissions
from Stationary Sources ที่องค์การพิทักษ์สิ่งแวดล้อมแห่งประเทศสหรัฐอเมริกา (United States
Environmental Protection Agency) กำหนดไว้ หรือวิธีอื่นที่คณะกรรมการควบคุมมลพิษเห็นชอบ
โดยประกาศในราชกิจจานุเบกษา

(๒) การตรวจวัดค่าก๊าซซัลเฟอร์ไดออกไซด์ ให้ใช้วิธี Determination of Sulfur Dioxide
Emissions from Stationary Sources หรือวิธี Determination of Sulfuric Acid and Sulfur Dioxide
Emissions from Stationary Sources ที่องค์การพิทักษ์สิ่งแวดล้อมแห่งประเทศสหรัฐอเมริกากำหนดไว้
หรือวิธีอื่นที่คณะกรรมการควบคุมมลพิษเห็นชอบ โดยประกาศในราชกิจจานุเบกษา

(๓) การตรวจวัดค่าก๊าซออกไซด์ของไนโตรเจน ให้ใช้วิธี Determination of Nitrogen Oxide
Emissions from Stationary Sources ที่องค์การพิทักษ์สิ่งแวดล้อมแห่งประเทศสหรัฐอเมริกากำหนดไว้
หรือวิธีอื่นที่คณะกรรมการควบคุมมลพิษเห็นชอบ โดยประกาศในราชกิจจานุเบกษา

(๔) การตรวจวัดค่าก๊าซคาร์บอนมอนอกไซด์ ให้ใช้วิธี Determination of Carbon Monoxide
Emissions from Stationary Sources ที่องค์การพิทักษ์สิ่งแวดล้อมแห่งประเทศสหรัฐอเมริกากำหนดไว้
หรือวิธีอื่นที่คณะกรรมการควบคุมมลพิษเห็นชอบ โดยประกาศในราชกิจจานุเบกษา

(๕) การตรวจวัดค่าก๊าซไฮโดรเจนซัลไฟด์ ให้ใช้วิธี Determination of Hydrogen Sulfide,
Carbonyl Sulfide and Carbon Disulfide Emissions from Stationary Sources ที่องค์การพิทักษ์
สิ่งแวดล้อมแห่งประเทศสหรัฐอเมริกากำหนดไว้ หรือวิธีอื่นที่คณะกรรมการควบคุมมลพิษเห็นชอบ
โดยประกาศในราชกิจจานุเบกษา

(๖) การตรวจวัดก๊าซไฮโดรเจนฮาไลด์ ให้วิธี *Determination of Hydrogen Halide and Halogen Emissions from Stationary Sources Non-Isokinetic หรือวิธี Determination of Hydrogen Halide and Halogen Emissions from Stationary Sources Isokinetic* ที่องค์การพิทักษ์สิ่งแวดล้อมแห่งประเทศสหรัฐอเมริกากำหนดไว้ หรือวิธีอื่นที่คณะกรรมการควบคุมมลพิษเห็นชอบโดยประกาศในราชกิจจานุเบกษา

(๑) การตรวจวัดค่าการดักแด้กัน ให้ใช้วิธี Detemination of Sulfuric Acid and Sulfur Dioxide Emissions from Stationary Sources ที่องค์การพิทักษ์สิ่งแวดล้อมแห่งประเทศสหรัฐอเมริกากำหนดไว้ หรือวิธีอื่นที่คณะกรรมการควบคุมมลพิษเห็นสมควรโดยประกาศในราชกิจจานุเบกษา

(๔) การตรวจวัดค่าไอเสีย ให้ใช้วิธี Measurement of Gaseous Organic Compound Emissions by Gas Chromatography ที่องค์การพิทักษ์สิ่งแวดล้อมแห่งประเทศสหรัฐอเมริกากำหนดไว้ หรือวิธีอื่น ที่คณะกรรมการควบคุมมลพิษกำหนด โดยประกาศในราชกิจจานุเบกษา

(๕) การตรวจวัดค่ารีซอด ให้ใช้วิธี Emissions by Gas Chromatography ซึ่งการทำการควบคุมกลิ่นที่เสนอได้ประกาศในราชกิจจานุเบกษา

(๑๐) การตรวจวัดค่าพลวง ให้ใช้วิธี Determination of Metals Emissions from Stationary Sources ที่องค์การพิทักษ์สิ่งแวดล้อมแห่งประเทศสหรัฐอเมริกาได้ใช้ หรือวิธีอื่นที่คณะกรรมการควบคุมมลพิษเห็นชอบได้ประกาศไว้หรือถึงจนบท

(๑๑) การตรวจวัดค่าสารหนู ให้วิธีนี้ Determination of Metals Emissions from Stationary Sources ซึ่งต้องการพิถีพิถันสิ่งแวดล้อมแห่งประเทศสหรัฐอเมริกาฉบับใด หรือวิธีอื่นที่คณะกรรมการควบคุมมลพิษเห็นชอบโดยประกาศในราชกิจจานุเบกษา

(๑๒) การตรวจวัดค่าทองแดง ให้วิธีนี้ Determination of Metals Emissions from Stationary Sources ที่องค์การพิทักษ์สิ่งแวดล้อมแห่งประเทศสหรัฐอเมริกาพบได้ หรือวิธีอื่นที่คณะกรรมการควบคุมมลพิษเห็นสมควร โดยประกาศในราชกิจจานุเบกษา

(๑๓) การตรวจวัดค่าตะกั่ว ให้ใช้วิธี Determination of Metals Emissions from Stationary Sources ที่องค์การพิทักษ์สิ่งแวดล้อมแห่งประเทศสหรัฐอเมริกากำหนดไว้ หรือวิธีอื่นที่คณะกรรมการควบคุมมลพิษเห็นชอบ โดยประกาศในราชกิจจานุเบกษา

(๑๔) การตรวจวัดค่าคลอรีน ให้ใช้วิธี Determination of Hydrogen Halide and Halogen Emissions from Stationary Sources Non-Isokinetic หรือวิธี Determination of Hydrogen Halide and Halogen Emissions from Stationary Sources Isokinetic ที่องค์การพิทักษ์สิ่งแวดล้อมแห่งประเทศสหรัฐอเมริกากำหนดไว้ หรือวิธีอื่นที่คณะกรรมการควบคุมมลพิษเห็นชอบ โดยประกาศในราชกิจจานุเบกษา

(๑๕) การตรวจวัดค่าปรอท ให้ใช้วิธี Determination of Metals Emissions from Stationary Sources ที่องค์การพิทักษ์สิ่งแวดล้อมแห่งประเทศสหรัฐอเมริกาบ่งชี้ไว้ หรือวิธีอื่นที่คณะกรรมการควบคุมมลพิษเห็นชอบ โดยประกาศในราชกิจจานุเบกษา

ข้อ ๕ ประกาศนี้ไปใช้ร่วมกับแห่งกฎหมายที่มีบทกำหนดโทษอาชญากรรมแล้ว
ทั้งอาทิสัย ตามกฎหมายว่าด้วยส่งเสรีและรักษาคุณภาพสิ่งแวดล้อมแห่งตราใช้เป็นการเฉพาะแล้ว

ข้อ ๖ ประกาศนี้ให้ใช้บังคับตั้งแต่วันถัดจากวันประกาศในราชกิจจานุเบกษาเป็นต้นไป

ประกาศ ณ วันที่ ๕ เมษายน พ.ศ. ๒๕๔๕

ยงยุทธ ตีปะโพธิ์
รัฐมนตรีว่าการกระทรวงทรัพยากรธรรมชาติและสิ่งแวดล้อม

ประกาศ ณ วันที่ ๕ เมษายน พ.ศ. ๒๕๔๘
 ยงยุทธ ตัญญาไพรัช

รัฐมนตรีว่าการกระทรวงทรัพยากรธรรมชาติและสิ่งแวดล้อม

ประกาศกระทรวงอุตสาหกรรม

เรื่อง กำหนดค่าปริมาณของสารเจือปนในอากาศที่ระบายออกจากโรงงาน

พ.ศ. ๒๕๔๕

อาศัยอำนาจตามความในข้อ ๑๖ แห่งกฎกระทรวงฉบับที่ ๒ (พ.ศ. ๒๕๓๕) ออกตามความในพระราชบัญญัติโรงงาน พ.ศ. ๒๕๓๕ รัฐมนตรีว่าการกระทรวงอุตสาหกรรม จึงได้ออกประกาศไว้ดังต่อไปนี้

ข้อ ๑ ให้ยกเลิกประกาศกระทรวงอุตสาหกรรม เรื่อง กำหนดค่าปริมาณของสารเจือปนในอากาศที่ระบายออกจากโรงงาน พ.ศ. ๒๕๔๔ ลงวันที่ ๔ กุมภาพันธ์ พ.ศ. ๒๕๔๔

ข้อ ๒ ในประกาศนี้

“อากาศที่ระบายออกจากโรงงาน” หมายความว่า อากาศที่ระบายออกจากปล่องหรือช่องหรือท่อระบายอากาศของโรงงานไม่ว่าจะผ่านระบบบำบัดหรือไม่ก็ตาม

“น้ำมันหรือน้ำมันเตา” ให้นิยามตามรวมถึง ผลพลอยได้น้ำมันที่ใช้เป็นเชื้อเพลิงสำหรับการเผาไหม้ด้วย

“ถ่านหิน” ให้นิยามตามรวมถึง ผลพลอยได้น้ำมันที่ใช้เป็นเชื้อเพลิงสำหรับการเผาไหม้ด้วย

“เชื้อเพลิงชีวมวล” หมายความว่า เชื้อเพลิงที่ได้มาจากอินทรีย์สารหรือสิ่งมีชีวิต รวมทั้งผลผลิตจากการเกษตร การปศุสัตว์และการทำป่าไม้ เช่น ไม้ฟืน เศษไม้ แกลบ ฟาง ชานอ้อย ต้นและใบอ้อย ใบปาล์ม ทะลายปาล์ม ทะเลสาบปล่ม กระดาษพรวัว ใบมะพร้าว เศษพืช มูลสัตว์ กี้ชีรีวัวท ผักคะถอน หรือของเสียจากโรงงานแปรรูปผลิตภัณฑ์ทางการเกษตร เป็นต้น

“เชื้อเพลิงอื่น ๆ” หมายความว่า เชื้อเพลิงอื่นใดนอกเหนือจากที่ระบุไว้ในประกาศนี้ แต่เป็นรวมถึงเชื้อเพลิงที่ใช้กำหนดค่าการระบายปริมาณสารเจือปนในอากาศไว้เป็นการเฉพาะ

“ระบบปิด” หมายความว่า ระบบการเผาไหม้เชื้อเพลิงและหรือวัตถุที่มีกระบวนการให้กับการควบคุมปริมาณอากาศและภาวะแวดล้อมในการเผาไหม้ เช่น หม้อเผาปูนซีเมนต์ หม้อน้ำ เป็นต้น

“ระบบเปิด” หมายความว่า ระบบการเผาไหม้เชื้อเพลิงและหรือวัตถุที่ไม่มีกระบวนการควบคุมปริมาณอากาศและภาวะแวดล้อมในการเผาไหม้ เช่น เตาเผาปูนขาว เตาหลอมโลหะแบบคิวปอลา (Cupola) เป็นต้น

ข้อ ๓ อากาศที่ระบายออกจากโรงงาน ต้องมีค่าปริมาณของสารเจือปนแต่ละชนิดไม่เกินที่กำหนดไว้ ดังต่อไปนี้

ชนิดของสารเจือปน (หน่วยวัด)	แหล่งที่มาของสารเจือปน	ค่าปริมาณของสารเจือปน	
		ไม่มีสารเผาไหม้	มีการเผาไหม้
๑. ผู้ระดม (Total Suspended Particulate) (มีลักษณะคล้ายผง)	ก. แหล่งกำเนิดตามธรรมชาติ - น้ำแข็งหรือน้ำฝน - ดิน - เชื้อเพลิงฟอสซิล - เชื้อเพลิงอื่น ๆ ข. การเผาไหม้ของถ่านหิน วัสดุ และ/หรือวัสดุอื่น ๆ ค. การผลิตทั่วไป	-	๒๔๐
		-	๓๒๐
		-	๓๒๐
		-	๓๒๐
๒. พิกาน (Ammonia) (มีลักษณะคล้ายน้ำ)	การผลิตทั่วไป	๔๐๐	๒๔๐
		๔๐๐	๓๒๐
๓. สารหนู (Arsenic) (มีลักษณะคล้ายผง)	การเผาไหม้ทั่วไป	๒๐	๑๖
		๒๐	๑๖
๔. ทองแดง (Copper) (มีลักษณะคล้ายผง)	การเผาไหม้ทั่วไป	๓๐	๒๔
		๓๐	๒๔
๕. ตะกั่ว (Lead) (มีลักษณะคล้ายผง)	การเผาไหม้ทั่วไป	๓๐	๒๔
		๓๐	๒๔
๖. ฟอสฟอรัส (Phosphorus) (มีลักษณะคล้ายผง)	การเผาไหม้ทั่วไป	๓๐	๒๔
		๓๐	๒๔
๗. คลอรีน (Chlorine) (มีลักษณะคล้ายผง)	การเผาไหม้ทั่วไป	๓๐	๒๔
		๓๐	๒๔
๘. ไฮโดรเจนคลอไรด์ (Hydrogen chloride) (มีลักษณะคล้ายผง)	การเผาไหม้ทั่วไป	๒๐๐	๑๖๐
		๒๐๐	๑๖๐

รหัสของสารเจือปน (หน่วยวัด)	แหล่งที่มาของสารเจือปน	ถ้าปริมาณของสารเจือปน ในอากาศ	
		ไม่มีการเผาไหม้ เชื้อเพลิง	มีการเผาไหม้ เชื้อเพลิง
๕. กรดกำมะถัน (Sulfuric acid) (ส่วนในล้านส่วน)	การผลิตทั่วไป	๒๕	-
๑๐. ไฮโดรเจนซัลไฟด์ (Hydrogen sulfide) (ส่วนในล้านส่วน)	การผลิตทั่วไป	๑๐๐	๕๐
๑๑. คาร์บอนมอนอกไซด์ (Carbon monoxide) (ส่วนในล้านส่วน)	การผลิตทั่วไป	๔๖๐	๖๖๐
๑๒. ซัลเฟอร์ไดออกไซด์ (Sulfur dioxide) (ส่วนในล้านส่วน)	ก. แหล่งกำเนิดตามวิธีที่ใช้ - น้ำมันหรือถ่านหิน - ถ่านหิน - เชื้อเพลิงชีวภาพ - เชื้อเพลิงอื่น ๆ ข. การผลิตทั่วไป	- - - - ๕๐๐	๕๕๐ ๓๐๐ ๖๐ ๖๐ -
๑๓. ออกไซด์ของไนโตรเจน (Oxides of nitrogen) (ส่วนในล้านส่วน)	แหล่งกำเนิดตามวิธีที่ใช้ - น้ำมันหรือถ่านหิน - ถ่านหิน - เชื้อเพลิงชีวภาพ - เชื้อเพลิงอื่น ๆ	- - - -	๓๐๐ ๔๐๐ ๒๐๐ ๒๐๐
๑๔. ไซลีน (Xylene) (ส่วนในล้านส่วน)	การผลิตทั่วไป	๓๐๐	-
๑๕. ครีซอล (Cresol) (ส่วนในล้านส่วน)	การผลิตทั่วไป	๕	-

ข้อ ๔ กรณีโรงงานใช้เชื้อเพลิงร่วมกับตั้งแต่ ๒ ประเภทขึ้นไป อากาศที่ระบายออกจากโรงงาน ต้องมีการบำบัดอากาศเป็นอากาศไม่เกินค่าที่กำหนด สำหรับเชื้อเพลิงประเภทที่มีสัดส่วนการใช้มากที่สุด

ข้อ ๕ การตรวจวัดค่าปริมาณของสารเจือปนในอากาศที่ระบายจากโรงงาน แต่ละชนิด ให้ใช้วิธีดังต่อไปนี้

(๑) การตรวจวัดค่าปริมาณฝุ่นละออง ให้ใช้วิธี Determination of Particulate Emissions from Stationary Sources ที่องค์การพิทักษ์สิ่งแวดล้อมแห่งประเทศสหรัฐอเมริกา (United States Environmental Protection Agency : U.S. EPA) กำหนดไว้ หรือใช้วิธีตามมาตรฐานอื่นที่เทียบเท่า

(๒) การตรวจวัดค่าปริมาณแหล่ง สารหนู ทองแดง ตะกั่ว และสารปรอท ให้ใช้วิธี Determination of Metals Emissions from Stationary Sources ที่องค์การพิทักษ์สิ่งแวดล้อมแห่งประเทศสหรัฐอเมริกา (United States Environmental Protection Agency : U.S. EPA) กำหนดไว้ หรือใช้วิธีตามมาตรฐานอื่นที่เทียบเท่า

(๓) การตรวจวัดค่าปริมาณคลอรีน และไฮโดรเจนคลอไรด์ ให้ใช้วิธี Determination of Hydrogen Halide and Halogen Emissions from Stationary Sources Non-Isokinetic หรือวิธี Determination of Hydrogen Halide and Halogen Emissions from Stationary Sources Isokinetic ที่องค์การพิทักษ์สิ่งแวดล้อมแห่งประเทศสหรัฐอเมริกา (United States Environmental Protection Agency : U.S. EPA) กำหนดไว้ หรือใช้วิธีตามมาตรฐานอื่นที่เทียบเท่า

(๔) การตรวจวัดค่าปริมาณกรดกำมะถัน ให้ใช้วิธี Determination of Sulfuric Acid Mist and Sulfur Dioxide Emissions from Stationary Sources ที่องค์การพิทักษ์สิ่งแวดล้อมแห่งประเทศสหรัฐอเมริกา (United States Environmental Protection Agency : U.S. EPA) กำหนดไว้ หรือใช้วิธีตามมาตรฐานอื่นที่เทียบเท่า

(๕) การตรวจวัดค่าปริมาณไฮโดรเจนซัลไฟด์ ให้ใช้วิธี Determination of Hydrogen Sulfide, Carbonyl Sulfide and Carbon Disulfide Emissions from Stationary Sources ที่องค์การพิทักษ์สิ่งแวดล้อมแห่งประเทศสหรัฐอเมริกา (United States Environmental Protection Agency : U.S. EPA) กำหนดไว้ หรือใช้วิธีตามมาตรฐานอื่นที่เทียบเท่า

(๖) การตรวจวัดค่าปริมาณคาร์บอนมอนอกไซด์ ให้ใช้วิธี Determination of Carbon Monoxide Emissions from Stationary Sources ที่องค์การพิทักษ์สิ่งแวดล้อมแห่งประเทศสหรัฐอเมริกา (United States Environmental Protection Agency : U.S. EPA) กำหนดไว้หรือใช้วิธีตามมาตรฐานอื่นที่เทียบเท่า

(๗) การตรวจวัดค่าปริมาณซัลเฟอร์ไดออกไซด์ ให้ใช้วิธี Determination of Sulfur Dioxide Emissions from Stationary Sources หรือวิธี Determination of Sulfuric Acid Mist and Sulfur Dioxide Emissions from Stationary Sources ที่องค์การพิทักษ์สิ่งแวดล้อมแห่งประเทศสหรัฐอเมริกา (United States Environmental Protection Agency : U.S. EPA) กำหนดไว้ หรือใช้วิธีตามมาตรฐานอื่นที่เทียบเท่า

(๔) การตรวจวัดค่าปริมาณออกไซด์ของไนโตรเจนในรูปไนโตรเจนไดออกไซด์ ให้ใช้วิธี Determination of Nitrogen Oxide Emissions from Stationary Sources ซึ่งองค์การพิทักษ์สิ่งแวดล้อมแห่งประเทศสหรัฐอเมริกา (United States Environmental Protection Agency : U.S. EPA) กำหนดไว้ หรือใช้วิธีตามมาตรฐานอื่นที่เทียบเท่า

(๕) การตรวจวัดค่าปริมาณไฮโดรคาร์บอน และครีโซล ให้ใช้วิธี Measurement of Gaseous Organic Compound Emissions by Gas Chromatography ซึ่งองค์การพิทักษ์สิ่งแวดล้อมแห่งประเทศสหรัฐอเมริกา (United States Environmental Protection Agency : U.S. EPA) กำหนดไว้หรือใช้วิธีตามมาตรฐานอื่นที่เทียบเท่า

ข้อ ๖ การรายงานผลการตรวจวัดค่าปริมาณของสารเจือปนในอากาศ ให้รายงานผลดังต่อไปนี้

(๑) ในกรณีที่มีการเผาไหม้เชื้อเพลิง ให้คำนวณผลที่ความดัน ๑ บรรยากาศ หรือที่ ๑๐๐ มิลลิเมตรปรอท อุณหภูมิ ๒๕ องศาเซลเซียส ที่สภาวะแห้ง (Dry Basis) โดยมีปริมาตรออกซิเจนในอากาศเฉลี่ยสภาวะจริงในขณะตรวจวัด

(๒) ในกรณีที่มีการเผาไหม้เชื้อเพลิง

(ก) ระบบบดให้คำนวณผลที่ความดัน ๑ บรรยากาศ หรือที่ ๑๐๐ มิลลิเมตรปรอท อุณหภูมิ ๒๕ องศาเซลเซียส ที่สภาวะแห้ง (Dry Basis) โดยมีปริมาตรออกซิเจนส่วนเกินในการเผาไหม้ (Excess Air) ร้อยละ ๕๐ หรือ มีปริมาตรออกซิเจนในอากาศเฉลี่ย ร้อยละ ๑

(ข) ระบบบดให้คำนวณผลที่ความดัน ๑ บรรยากาศ หรือที่ ๑๐๐ มิลลิเมตรปรอท อุณหภูมิ ๒๕ องศาเซลเซียส ที่สภาวะแห้ง (Dry Basis) โดยมีปริมาตรออกซิเจนในอากาศเฉลี่ย ๓ สภาวะจริงขณะตรวจวัด

ข้อ ๗ ประกาศฉบับนี้ใช้บังคับสำหรับประเภทโรงงานใด ๆ ที่เป็นส่วนกำเนิดสารเจือปนในอากาศที่ไม่ได้กำหนดค่าการระบายปริมาณสารเจือปนในอากาศให้เป็นการเฉพาะ ทั้งนี้ ให้ใช้บังคับตั้งแต่วันถัดจากวันประกาศในราชกิจจานุเบกษาเป็นต้นไป

ประกาศ ณ วันที่ ๓๑ ตุลาคม พ.ศ. ๒๕๔๕
ในชื่อ เป็นประธาน
รัฐมนตรีว่าการกระทรวงอุตสาหกรรม

ประกาศกระทรวงทรัพยากรธรรมชาติและสิ่งแวดล้อม

เรื่อง กำหนดมาตรฐานค่าความเข้มข้นของแอมโมเนีย
จากสถานประกอบการที่ใช้หม้อไอน้ำ

เพื่อกำหนดมาตรฐานค่าความเข้มข้นของแอมโมเนียจากสถานประกอบการ ที่ใช้หม้อไอน้ำ อุตสาหกรรมตามความในมาตรา ๕๕ แห่งพระราชบัญญัติส่งเสริมและรักษาคุณภาพสิ่งแวดล้อมแห่งชาติ พ.ศ. ๒๕๓๕ แก้ไข โดยมาตรา ๑๑๔ แห่งพระราชกฤษฎีกาแก้ไขบทบัญญัติให้สอดคล้องกับการโอนอำนาจหน้าที่ของส่วนราชการให้เป็นไปตามพระราชบัญญัติปรับปรุง กระทรวง ทบวง กรม พ.ศ. ๒๕๔๕ พ.ศ. ๒๕๔๕ อันเป็นพระราชบัญญัติที่มีบทบัญญัติบางประการเกี่ยวกับการจัดตั้ง และเสถียรภาพของอตุลาการ ซึ่งมาตรา ๒๕ ประกอบกับมาตรา ๑๕ มาตรา ๔๑ มาตรา ๕๐ และมาตรา ๕๑ ของรัฐธรรมนูญแห่งราชอาณาจักรไทย บัญญัติให้กระทำได้โดยอาศัยอำนาจตามบทบัญญัติแห่งกฎหมาย รัฐมนตรีว่าการกระทรวงทรัพยากรธรรมชาติและสิ่งแวดล้อม โดยคำแนะนำของคณะกรรมการควบคุมมลพิษ และได้ความเห็นชอบของคณะกรรมการสิ่งแวดล้อมแห่งชาติจึงออกประกาศไว้ ดังต่อไปนี้

ข้อ ๑ ในประกาศนี้

“สถานประกอบการที่ใช้หม้อไอน้ำ” หมายความว่า สถานที่ซึ่งผู้ประกอบการมีและใช้หม้อไอน้ำเพื่อการประกอบกิจการของตน โดยมีขนาดกำลังการผลิตไอน้ำตั้งแต่ ๑ ตันต่อชั่วโมงขึ้นไป เว้นแต่สถานประกอบการที่มีประกาศของรัฐมนตรีกำหนดให้เป็นแหล่งกำเนิดมลพิษเป็นการเฉพาะไว้แล้ว

“หม้อไอน้ำ” หมายความว่า หม้อไอน้ำที่เป็นต้นกำเนิดพลังงานและ/หรือพลังงานความร้อน แต่ไม่รวมถึงหม้อไอน้ำที่ใช้เพื่อผลิตพลังงาน (LPG) ก๊าซธรรมชาติ (NG) หรือพลังงานไฟฟ้า

“ค่าความเข้มข้น” หมายความว่า จำนวนร้อยละของแสงที่ผ่านหลอดส่องผ่านหม้อไอน้ำ จากปล่องปล่อยทิ้งอากาศเสียของสถานประกอบการที่ใช้หม้อไอน้ำ

ข้อ ๒ เขม่าควันที่ปล่อยทิ้งจากสถานประกอบการที่ใช้หม้อไอน้ำ ตามข้อ ๑ จะต้องมีค่าความเข้มข้นไม่เกินร้อยละสิบ เมื่อตรวจวัดด้วยแผนภูมิค่าความเข้มข้นจริงปริมาณ

ข้อ ๓ การสังเกตค่าความเข้มข้นของแอมโมเนีย ตามข้อ ๒ ให้ใช้เวลา ๑๕ นาที

ข้อ ๔ วิธีการตรวจวัด ค่าความเข้มข้น แอมโมเนีย และสรุปผลการตรวจวัดค่าความเข้มข้น ให้เป็นไปตามที่คณะกรรมการควบคุมมลพิษประกาศในราชกิจจานุเบกษา

ข้อ ๕ แบบบันทึกผลการตรวจวัดความถี่เสียง และแบบสรุปผลการตรวจวัดค่าความถี่เสียงจากปล่องปล่อยทิ้งอากาศเสียของสถานประกอบการที่ใช้น้ำมัน รวมทั้งถังไอ้ น้ำ รวมทั้งถังไอ้ น้ำ รวมสิ่งลัทธิและและหน่วยวัดค่าความถี่เสียงของแผนภูมิวิงเวียนให้ เป็น ไปตามที่คณะกรรมการควบคุมมลพิษประกาศในราชกิจจานุเบกษา

ประกาศ ณ วันที่ ๑๓ ตุลาคม พ.ศ. ๒๕๕๘
องยุทธ ต๊ะโพธิ์

รัฐมนตรีว่าการกระทรวงทรัพยากรธรรมชาติและสิ่งแวดล้อม

ประกาศกระทรวงอุตสาหกรรม

เรื่อง กำหนดค่าปริมาณเข้มข้นที่เจือปนในอากาศที่ระบายออกจากรถยนต์ของรถยนต์ของโรงงาน พ.ศ. ๒๕๕๘

อาศัยอำนาจตามความในข้อ ๑๖ แห่งกฎกระทรวงฉบับที่ ๒ (พ.ศ. ๒๕๓๕) ออกตามความในพระราชบัญญัติโรงงาน พ.ศ. ๒๕๓๕ รัฐมนตรีว่าการกระทรวงอุตสาหกรรมออกประกาศไว้ ดังต่อไปนี้ ข้อ ๑ ในประกาศนี้

“น้ำมัน (Oil)” หมายความว่า น้ำมันที่เข้าเตาเผาไหม้ของเครื่องยนต์หรือที่ปล่อยจากเครื่องยนต์ไม่รวมถึงน้ำมันที่ใช้ที่ถังปิโตรเลียมเหลว (Liquefied Petroleum Gas) หรือก๊าซธรรมชาติ (Natural Gas) เป็นเชื้อเพลิง

“ค่าความถี่เสียงของน้ำมัน” หมายความว่า จำนวนร้อยละของแสงที่ไม่สามารถส่องผ่านเข้ามาวันที่เจือปนในอากาศที่ระบายออกจากรถยนต์

ข้อ ๒ อากาศที่ระบายออกจากรถยนต์ของรถยนต์ที่ ๓ ที่มีขนาดกำลังการผลิตไอ้ น้ำตั้งแต่ ๑ ตันต่อชั่วโมงขึ้นไป ต้องมีเข้มข้นที่เจือปนอยู่ในปริมาณที่ทำให้เกิดความถี่เสียงเมื่อตรวจวัดด้วยแผนภูมิวิงเวียนไม่เกินร้อยละสิบ

ข้อ ๓ การตรวจวัดความถี่เสียงให้ตรวจวัดในขณะประกอบกิจการโรงงาน และขณะน้ำมันการทำงานปกติ

ข้อ ๔ วิธีการตรวจวัด การคำนวณ การเปรียบเทียบ และการสรุปผลการตรวจวัดค่าความถี่เสียง ให้ใช้วิธีดังต่อไปนี้

- (๑) วิธีการตรวจวัดค่าความถี่เสียงของรถยนต์ ให้ดำเนินการตามขั้นตอนดังต่อไปนี้
 - (ก) การตรวจวัดแต่ละครั้ง ต้องมีผู้ตรวจวัด ๒ คน และทำการตรวจวัดพร้อมกัน
 - (ข) ให้ผู้ตรวจวัดตั้งเครื่องวัดที่ในบริเวณที่จะตรวจวัดก่อนดำเนินการตรวจวัด และให้เจ้าหน้าที่แสดงสัญญาณหรือให้ โดยตั้งเครื่องวัดที่บริเวณที่เกิดเสียงและเสียงดังที่มีความเข้มแตกต่างกัน โดยชัดเจน (Contrasting background)
 - (ค) ให้ผู้ตรวจวัดยืนห่างจากปล่องระบายอากาศของรถยนต์ ไม่ให้ต่ำกว่าสามเท่าของระยะความสูงจากระดับพื้นของผู้ตรวจวัดยืนอยู่จนถึงระดับปากปล่อง แต่ไม่เกิน ๔๐๐ เมตร และอยู่ในที่ที่สังเกตเห็นการเคลื่อนที่ของรถยนต์ โดยให้ตรวจวัดโดยยืนอยู่บนหลังของผู้ตรวจวัดให้มากที่สุด

(ง) ให้ใช้แผนภูมิแนบท้ายฉบับนี้ของวังเก็กมานนี้จัดทำ โดยกรมควบคุมมลพิษหรือที่มี
มาตรฐานเทียบเท่า

(จ) ให้ผู้ตรวจวัดหรือแผนภูมิไว้ในระดับสายตาและมองผ่านส่วนช่องตรงกลางของ
แผนภูมิ โดยตั้งระดับความที่ระดับของเขม่าควันตรงจุดที่ผู้ตรวจวัดมีความหนาแน่นมากที่สุดและไม่มีการ
ความหนาแน่นของไอน้ำ เปรียบเทียบกับค่าความทึบแสงของแผนภูมิแนบท้ายฉบับนี้ เพื่อค่าความทึบแสงที่
ใกล้เคียงกับความทึบแสงของกลุ่มเขม่าควันที่เกิดขึ้นจริง และบันทึกผลการตรวจวัดทุก ๆ ๑๕ วินาที
จนกระทั่งครบ ๑๕ นาที ลงในแบบ ขด. ๑๑-๔๕ ทำประกาศกระทรวงอุตสาหกรรม เรื่อง
กำหนดค่าปริมาณเขม่าควันที่เจือปนในอากาศที่ระบายออกจากรถยนต์ของรถยนต์นั่งส่วนบุคคล
เป็นข้อหลัง พ.ศ. ๒๕๔๕

(๒) การคำนวณและการเปรียบเทียบค่าความทึบแสง ให้ดำเนินการดังนี้

(ก) ให้หาค่าเฉลี่ยของความทึบแสงของเขม่าควันตาม (๑) (ข)

(ง) ให้หาค่าเฉลี่ยของผู้ตรวจวัดแต่ละคนตาม (ก) มาเปรียบเทียบกับ หาค่าเฉลี่ยค่า
เกิน ๓ ให้ทำการตรวจวัดใหม่ ถ้าแตกต่างกันไม่เกิน ๓ ให้หาค่าเฉลี่ยความทึบแสงของผู้ตรวจวัด
๒ คน มาหาค่าเฉลี่ยอีกครั้ง ผลลัพธ์ที่ได้เป็นค่าความทึบแสงของเขม่าควันในครั้งนั้น

(๓) การสรุปผลการตรวจวัด ให้บันทึกข้อมูลลงในแบบ ขด. ๑๒-๔๕ ทำประกาศ
กระทรวงอุตสาหกรรม เรื่อง กำหนดค่าปริมาณเขม่าควันที่เจือปนในอากาศที่ระบายออกจากรถยนต์ของ
รถยนต์นั่งส่วนบุคคลที่ใช้เครื่องยนต์เป็นข้อหลัง พ.ศ. ๒๕๔๕

ข้อ ๕ ประกาศนี้ให้ใช้บังคับกับฝ่าฝืนประกาศกระทรวงมหาดไทย ๑ ที่ไม่ได้กำหนดค่าปริมาณเขม่า
ควันที่เจือปนในอากาศที่ระบายออกจากรถยนต์ของรถยนต์นั่งเป็นการเฉพาะ

นี้ให้ใช้บังคับตั้งแต่วันถัดจากวันประกาศในราชกิจจานุเบกษาเป็นต้นไป

ประกาศ ณ วันที่ ๓๑ ตุลาคม พ.ศ. ๒๕๔๕
ใจเสียด ปิ่นมณีมนตรี
รัฐมนตรีว่าการกระทรวงอุตสาหกรรม



ประกาศคณะกรรมการการสิ่งแวดล้อมแห่งชาติ
ฉบับที่ ๑๐ (พ.ศ. ๒๕๓๕)

ออกตามความในพระราชบัญญัติสิ่งแวดล้อมและรักษาคุณภาพสิ่งแวดล้อมแห่งชาติ
พ.ศ. ๒๕๓๕

เรื่อง กำหนดมาตรฐานคุณภาพอากาศในบรรยากาศโดยทั่วไป

อาศัยอำนาจตามความในมาตรา ๓๒ แห่งพระราชบัญญัติสิ่งแวดล้อมและรักษาคุณภาพ
สิ่งแวดล้อมแห่งชาติ พ.ศ. ๒๕๓๕ คณะกรรมการสิ่งแวดล้อมแห่งชาติกำหนดมาตรฐาน
คุณภาพอากาศในบรรยากาศโดยทั่วไปไว้ดังต่อไปนี้

ข้อ ๑ ในประกาศนี้

“เครื่องวัด ระบบนั้ดิสเพลย์อินฟราเรด ดีเทคชั่น (Non- dispersive
Infrared Detection)” หมายความว่า เครื่องมือวัดค่าก๊าซคาร์บอนมอนอกไซด์โดยใช้รังสี
อินฟราเรด

“เครื่องวัดระบบเคมีลูมิเนสเซน (Chemiluminescence)” หมายความว่า

(๑) เครื่องมือวัดค่าก๊าซไนโตรเจนไดออกไซด์โดยใช้ก๊าซไอโซนทำ
ปฏิกิริยากับก๊าซไนตริกออกไซด์ ซึ่งถูกเปลี่ยนมาจากก๊าซไนโตรเจนไดออกไซด์แล้ววัด
ความเข้มของแสงซึ่งเกิดจากปฏิกิริยานี้ ณ ที่ความยาวคลื่นที่สูงกว่า ๖๐๐ นาโนเมตร
(Nanometer) หรือ

(๒) เครื่องมือวัดค่าก๊าซไอโซนโดยใช้ก๊าซฮีลีนทำปฏิกิริยากับก๊าซไอโซน
แล้ววัดความเข้มของแสงซึ่งเกิดจากปฏิกิริยานี้ ณ ที่ความยาวคลื่นระหว่าง ๓๕๐ ถึง ๕๕๐
นาโนเมตร

“ระบบพารารอสานด์ไลน์ (Parasandline)” หมายความว่า การวัดค่าก๊าซ
ซัลเฟอร์ไดออกไซด์ โดยการดูดอากาศผ่านสารละลายโพแทสเซียม เตตราคลอโรเมอควิเรต
(Potassium Tetrachloromercureate) เกิดเป็นสารไดคัลโลโรไซด์ไฟโดเมอควิเรต คอมเพลกซ์

(Dichlorosulfio Mercureate Complex) ทำปฏิกิริยากับสารพาราโรซานีนและฟอร์มาลดีไฮด์ (Paruosaniline and Formaldehyde) เกิดเป็นสีของพาราโรซานีนสีนเมิลิต ชัดห้อมนิก แอซิด (Paruosaniline Methyl Sulfonic Acid) ซึ่งจะถูกรวักความสามารถในการดูดซั้มแสง ณ ที่ช่วงคลื่น ๕๔๔ นาโนมิเตอร์

"เครื่องวัดระบบอะตอมมิก แอปทอพชั่น สเปคโตรมิเตอร์ (Atomic Absorption Spectrometer)" หมายความว่า เครื่องมือวัดปริมาณของตะกั่ว โดยใช้ปัลโวโฟอะเซททีลีน (Acetylene Flame) ที่ความยาวคลื่น ๒๘๓.๓ หรือ ๒๘๑ นาโนมิเตอร์

"ระบบกรวิเมตริก (Gravimetric)" หมายความว่า การวัดค่าฝุ่นและของโดยดูจากค่าผ่านแผ่นกรอง ซึ่งมีประสิทธิภาพในการกรองฝุ่นละอองขนาด ๐.๓ ไมครอน (Micron) ได้ร้อยละ ๙๙ แล้วหำน้ำหนักฝุ่นและของจากแผ่นกรองนั้น

ข้อ ๒ ค่ากัษในบรรยากาศโดยทั่วไปในช่วงเวลาหนึ่งเวลาใดให้เป็นไปดังต่อไปนี้

(๑) ค่าเฉลี่ยของกัษคาร์บอนมอนอกไซด์ในเวลา ๑ ชั่วโมง จะต้องไม่เกิน ๓๐ ส่วนในล้านส่วน (ppm) หรือไม่เกิน ๓๔.๒ มิลลิกรัมต่อลูกบาศก์เมตรและในเวลา ๘ ชั่วโมง จะต้องไม่เกิน ๙ ส่วนในล้านส่วน หรือไม่เกิน ๑๐.๒ มิลลิกรัมต่อลูกบาศก์เมตร

(๒) ค่าเฉลี่ยของกัษไนโตรเจนไดออกไซด์ในเวลา ๑ ชั่วโมง จะต้องไม่เกิน ๐.๑๑ ส่วนในล้านส่วน หรือไม่เกิน ๐.๑๒ มิลลิกรัมต่อลูกบาศก์เมตร

(๓) ค่าเฉลี่ยของกัษโอโซนในเวลา ๑ ชั่วโมง จะต้องไม่เกิน ๐.๑๐ ส่วนในล้านส่วน หรือไม่เกิน ๐.๒๐ มิลลิกรัมต่อลูกบาศก์เมตร

(๔) ค่าเฉลี่ยของกัษซัลเฟอร์ไดออกไซด์ในเวลา ๒๔ ชั่วโมง จะต้องไม่เกิน ๐.๑๒ ส่วนในล้านส่วน หรือไม่เกิน ๐.๓๐ มิลลิกรัมต่อลูกบาศก์เมตร และค่ามัธมเรขคณิต (Geomevic Mean) ในเวลา ๑ ปี จะต้องไม่เกิน ๐.๐๔ ส่วนในล้านส่วน หรือไม่เกิน ๐.๑๐ มิลลิกรัมต่อลูกบาศก์เมตร

ข้อ ๓ การคำนวณค่าความเข้มข้นของกัษแต่ละชนิดในบรรยากาศโดยทั่วไปให้คำนวณเห็ยด้วยความคึน ๑ บรรยากาศ และอุณหภูมิ ๒๕ องศาเซลเซียส

ข้อ ๔ ค่าสารในบรรยากาศโดยทั่วไป ในช่วงเวลาหนึ่งเวลาใดให้เห็ยในดังต่อไปนี้

(๑) ค่าเฉลี่ยของตะกั่วในเวลา ๑ เดือน จะต้องไม่เกิน ๑.๕ ไมโครกรัมต่อลูกบาศก์เมตร

(๒) ค่าเฉลี่ยของฝุ่นละอองขนาดไม่เกิน ๑๐ ไมครอน ในเวลา ๒๔ ชั่วโมง จะต้องไม่เกิน ๐.๑๒ มิลลิกรัมต่อลูกบาศก์เมตร และค่ามัธมเรขคณิตของสารดังกล่าวในเวลา ๑ ปี จะต้องไม่เกิน ๐.๑๕ มิลลิกรัมต่อลูกบาศก์เมตร

(๓) ค่าเฉลี่ยของฝุ่นละอองรวมหรือฝุ่นละอองขนาดไม่เกิน ๑๐๐ ไมครอน ในเวลา ๒๔ ชั่วโมง จะต้องไม่เกิน ๐.๓๓ มิลลิกรัมต่อลูกบาศก์เมตร และค่ามัธมเรขคณิตของสารดังกล่าวในเวลา ๑ ปี จะต้องไม่เกิน ๐.๑๐ มิลลิกรัมต่อลูกบาศก์เมตร

ข้อ ๕ การวัดหาค่าเฉลี่ยของกัษคาร์บอนมอนอกไซด์ในเวลา ๑ ชั่วโมงหรือในเวลา ๘ ชั่วโมง ให้ใช้เครื่องวัดระบบนันทิสปเปอร์ฟ อินฟราเรด ดีเทคชั่น หรือระบบอื่นที่กรมควบคุมมลพิษให้ความเห็นชอบ

ข้อ ๖ การวัดหาค่าเฉลี่ยของกัษไนโตรเจนไดออกไซด์หรือกัษโอโซนในเวลา ๑ ชั่วโมง ให้ใช้เครื่องวัดระบบนันทิมินสเซน หรือระบบอื่นที่กรมควบคุมมลพิษให้ความเห็นชอบ

ข้อ ๗ การวัดหาค่าเฉลี่ยของกัษซัลเฟอร์ไดออกไซด์ในเวลา ๒๔ ชั่วโมง หรือในเวลา ๑ ปี ให้ใช้วิธีการวัดตามระบบพาราโรซานีน หรือระบบอื่นที่กรมควบคุมมลพิษให้ความเห็นชอบ

ข้อ ๘ การวัดหาค่าเฉลี่ยของตะกั่วในเวลา ๑ เดือน ให้เก็บอากาศผ่านแผ่นกรองในเครื่องเก็บตัวอย่างอากาศชนิดไฮโดรุ่ม (High Volume-Air Sampler) สักตะกั่วออกจากแผ่นกรองโดยใช้กรตดินประสิฐและกรตเกลือ แล้วนำไปวัดค่าของตะกั่วโดยใช้เครื่องวัดระบบอะตอมมิก แอปทอพชั่น สเปคโตรมิเตอร์ หรือระบบอื่นที่กรมควบคุมมลพิษให้ความเห็นชอบ

ข้อ ๙ การวัดหาค่าเฉลี่ยของฝุ่นละอองรวมหรือฝุ่นละอองขนาดไม่เกิน ๑๐ ไมครอน ในเวลา ๒๔ ชั่วโมง หรือในเวลา ๑ ปี ให้ใช้วิธีการวัดตามระบบกรวิเมตริก หรือระบบอื่นที่กรมควบคุมมลพิษให้ความเห็นชอบ

ข้อ ๑๐ การวัดหาค่าเฉลี่ยของกัษหรือสารอย่างหนึ่งอย่างใดตามข้อ ๕ ถึงข้อ ๑ ให้ทำในบรรยากาศทั่วๆ ไป และต้องสูงจากพื้นดินอย่างน้อย ๓ เมตร แต่ไม่เกิน ๖ เมตร

การวัดหาค่าเฉลี่ยของตะกั่วและฝุ่นละอองตามข้อ ๘ และข้อ ๙ ให้ทำในบรรยากาศทั่วๆ ไป และต้องสูงจากพื้นดินอย่างน้อย ๑.๕๐ เมตร แต่ไม่เกิน ๖ เมตร

ประกาศ ณ วันที่ ๑๑ เมษายน พ.ศ. ๒๕๓๘

ชวน หลีกภัย

นายกรัฐมนตรี

ประธานคณะกรรมการสิ่งแวดล้อมแห่งชาติ

(ประกาศในราชกิจจานุเบกษา เล่ม ๑๑๒ ตอนที่ ๔๒ ง วันที่ ๒๕ พฤษภาคม ๒๕๓๘)

แก้คำผิด

ประกาศคณะกรรมการสิ่งแวดล้อมแห่งชาติ

ฉบับที่ ๑๐ (พ.ศ. ๒๕๓๘) ออกตามความในพระราชบัญญัติส่งเสริมและรักษา

คุณภาพสิ่งแวดล้อมแห่งชาติ พ.ศ. ๒๕๓๕

เรื่อง กำหนดมาตรฐานคุณภาพอากาศในบรรยากาศโดยทั่วไป

ซึ่งประกาศในราชกิจจานุเบกษา

ฉบับประกาศทั่วไป เล่ม ๑๑๒ ตอนที่ ๔๒ ง ลงวันที่ ๒๕ พฤษภาคม ๒๕๓๘

หน้า ๕๑ บรรทัดที่ ๑๕ คำว่า

“ไม่เกิน ๐.๑๕ มิลลิกรัม” ให้เป็น

“ไม่เกิน ๐.๐๕ มิลลิกรัม”

(ประกาศในราชกิจจานุเบกษา เล่ม ๑๑๒ ตอนที่ ๑๑ ง วันที่ ๕ กันยายน ๒๕๓๘)



ประกาศคณะกรรมการสิ่งแวดล้อมแห่งชาติ

ฉบับที่ ๒๔ (พ.ศ. ๒๕๔๗)

เรื่อง กำหนดมาตรฐานคุณภาพอากาศในบรรยากาศโดยทั่วไป

อาศัยอำนาจตามความในมาตรา ๓๒ และมาตรา ๓๔ แห่งพระราชบัญญัติส่งเสริมและรักษาคุณภาพสิ่งแวดล้อมแห่งชาติ พ.ศ. ๒๕๓๕ อันเป็นพระราชบัญญัติที่มีบทบัญญัติบางประการเกี่ยวกับการจำกัดสิทธิและเสรีภาพของบุคคล ซึ่งมาตรา ๒๙ ประกอบกับมาตรา ๓๕ มาตรา ๔๔ มาตรา ๕๐ และมาตรา ๕๑ ของรัฐธรรมนูญแห่งราชอาณาจักรไทยบัญญัติให้กระทำโดยอาศัยอำนาจตามบทบัญญัติแห่งกฎหมาย คณะกรรมการสิ่งแวดล้อมแห่งชาติ จึงได้มีมติในคราวการประชุมครั้งที่ ๒๒๕๔๗ เมื่อวันที่ ๒๔ กุมภาพันธ์ ๒๕๔๗ ให้ปรับปรุงแก้ไขมาตรฐานคุณภาพอากาศในบรรยากาศโดยทั่วไป ดังต่อไปนี้

ข้อ ๑ ให้ยกเลิกความใน (๔) ของข้อ ๒ แห่งประกาศคณะกรรมการสิ่งแวดล้อมแห่งชาติ ฉบับที่ ๑๐ (พ.ศ. ๒๕๓๘) ออกตามความในพระราชบัญญัติส่งเสริมและรักษาคุณภาพสิ่งแวดล้อมแห่งชาติ พ.ศ. ๒๕๓๕ เรื่อง กำหนดมาตรฐานคุณภาพอากาศในบรรยากาศโดยทั่วไป และให้ใช้ความต่อไปนี้แทน

“(๔) ค่าเฉลี่ยของก๊าซซัลเฟอร์ไดออกไซด์ ในเวลา ๒๔ ชั่วโมง จะต้องไม่เกิน ๐.๑๒ ส่วนในล้านส่วน หรือไม่เกิน ๐.๓๐ มิลลิกรัมต่อลูกบาศก์เมตร และค่าวันมีเมฆชนิด (Atypical Mist) ในเวลา ๑ ปี จะต้องไม่เกิน ๐.๐๔ ส่วนในล้านส่วน หรือไม่เกิน ๐.๑๐ มิลลิกรัมต่อลูกบาศก์เมตร”

ข้อ ๒ ให้ยกเลิกความใน (๒) และ (๓) ของข้อ ๔ แห่งประกาศคณะกรรมการสิ่งแวดล้อมแห่งชาติ ฉบับที่ ๑๐ (พ.ศ. ๒๕๓๘) ออกตามความในพระราชบัญญัติส่งเสริมและรักษาคุณภาพสิ่งแวดล้อมแห่งชาติ พ.ศ. ๒๕๓๕ เรื่อง กำหนดมาตรฐานคุณภาพอากาศในบรรยากาศโดยทั่วไป และให้ใช้ความต่อไปนี้แทน

"(๒) ค่าเฉลี่ยของฝุ่นละอองขนาดเล็กไม่เกิน ๑๐ ไมครอน ในเวลา ๒๔ ชั่วโมง จะต้องไม่เกิน ๐.๑๒ มิลลิกรัมต่อลูกบาศก์เมตร และค่ามัธยฐานเลขคณิต (Arithmetic Mean) ในเวลา ๑ ปี จะต้องไม่เกิน ๐.๐๕ มิลลิกรัมต่อลูกบาศก์เมตร

(๓) ค่าเฉลี่ยของฝุ่นละอองขนาดเล็กไม่เกิน ๑๐๐ ไมครอน ในเวลา ๒๔ ชั่วโมง จะต้องไม่เกิน ๐.๓๓ มิลลิกรัมต่อลูกบาศก์เมตร และค่ามัธยฐานเลขคณิต (Arithmetic Mean) ในเวลา ๑ ปี จะต้องไม่เกิน ๐.๑๐ มิลลิกรัมต่อลูกบาศก์เมตร"

ประกาศ ณ วันที่ ๙ สิงหาคม พ.ศ. ๒๕๔๗

(ลงนาม) จาตุรงค์ ขายแสง
(นายจตุรงค์ ขายแสง)

รองนายกรัฐมนตรี

ปฏิบัติหน้าที่ประธานคณะกรรมการสิ่งแวดล้อมแห่งชาติ

ราชกิจจานุเบกษา ฉบับประกาศทั่วไป เล่ม ๑๒๑ ตอนพิเศษ ๑๐๔ ง วันที่ ๒๒ กันยายน ๒๕๔๗



ประกาศคณะกรรมการสิ่งแวดล้อมแห่งชาติ

ฉบับที่ ๑๒ (พ.ศ. ๒๕๓๘)

ออกตามความในพระราชบัญญัติสิ่งแวดล้อมแห่งชาติ พ.ศ. ๒๕๓๕

เรื่อง กำหนดมาตรฐานค่าก๊าซซัลเฟอร์ไดออกไซด์
ในบรรยากาศโดยทั่วไปในเวลา ๑ ชั่วโมง

อาศัยอำนาจตามความในมาตรา ๓๒ แห่งพระราชบัญญัติส่งเสริมและรักษาคุณภาพสิ่งแวดล้อมแห่งชาติ พ.ศ. ๒๕๓๕ คณะกรรมการสิ่งแวดล้อมแห่งชาติ กำหนดมาตรฐานค่าก๊าซซัลเฟอร์ไดออกไซด์ในบรรยากาศโดยทั่วไปในเวลา ๑ ชั่วโมง ไว้ดังต่อไปนี้

ข้อ ๑ ในประกาศนี้

"เครื่องวัดระบบ ยูวี ฟลูออเรสเซน (UV-Fluorescence)" หมายความว่า เครื่องมือวัดค่าก๊าซซัลเฟอร์ไดออกไซด์ โดยการใช้แสงอุลตราไวโอเลต (Ultraviolet) ทำปฏิกิริยากับก๊าซซัลเฟอร์ไดออกไซด์ แล้ววัดความเข้มของแสงที่เกิดจากปฏิกิริยานั้น ณ ที่ความยาวคลื่นระหว่าง ๑๒๐ ถึง ๑๕๐ นาโนเมตร

ข้อ ๒ ค่าเฉลี่ยความเข้มข้นของก๊าซซัลเฟอร์ไดออกไซด์ในบรรยากาศโดยทั่วไปในเวลา ๑ ชั่วโมง บริเวณพื้นที่ตำบลตึก ตำบลบึงโค ตำบลบ้านดง ตำบลจองเหนือ และตำบลแม่เกาะ อำเภอแม่จอน จังหวัดสกลนคร จะต้องไม่เกิน ๐.๕๐ ส่วนในล้านส่วน (ppm) หรือไม่เกิน ๑,๓๐๐ ไมโครกรัมต่อลูกบาศก์เมตร

ข้อ ๓ ค่าเฉลี่ยความเข้มข้นของก๊าซซัลเฟอร์ไดออกไซด์ในบรรยากาศโดยทั่วไปในเวลา ๑ ชั่วโมง บริเวณพื้นที่อื่นๆ เว้นแต่พื้นที่ตามข้อ ๒ จะต้องไม่เกิน ๐.๓๐ ส่วนในล้านส่วน (ppm) หรือไม่เกิน ๘๕๐ ไมโครกรัมต่อลูกบาศก์เมตร

ข้อ ๔ การคำนวณค่าความเข้มข้นของก๊าซซัลเฟอร์ไดออกไซด์ในบรรยากาศโดยทั่วไปให้คำนวณเทียบที่ความดัน ๑ บรรยากาศ และอุณหภูมิ ๒๕ องศาเซลเซียส

ข้อ ๕ การวัดหาค่าเฉลี่ยความเข้มข้นของก๊าซซัลเฟอร์ไดออกไซด์ในบรรยากาศโดยทั่วไปเป็นเวลา ๑ ชั่วโมง ตามข้อ ๒ และข้อ ๓ ให้ใช้เครื่องวัดระบบ ยูวี ฟลูออเรสเซนหรือระบบอื่นที่กรมควบคุมมลพิษให้ความเห็นชอบ

ข้อ ๖ การวัดหาค่าเฉลี่ยความเข้มข้นของก๊าซซัลเฟอร์ไดออกไซด์ ให้ทำในบรรยากาศทั่วๆ ไป และต้องสูงจากพื้นดินอย่างน้อย ๓ เมตร แต่ไม่เกิน ๖ เมตร

ประกาศ ณ วันที่ ๒๖ มิถุนายน พ.ศ. ๒๕๓๘

ชวน หลีกภัย

นายกรัฐมนตรี

ประธานคณะกรรมการสิ่งแวดล้อมแห่งชาติ

(ประกาศในราชกิจจานุเบกษา เล่ม ๑๑๒ ตอนพิเศษ ๒๑๖ ง วันที่ ๑๓ กรกฎาคม ๒๕๓๘)



ประกาศคณะกรรมการสิ่งแวดล้อมแห่งชาติ

ฉบับที่ ๒๑ (พ.ศ. ๒๕๔๔)

ออกตามความในพระราชบัญญัติส่งเสริมและรักษาคุณภาพสิ่งแวดล้อมแห่งชาติ

พ.ศ. ๒๕๓๕

เรื่อง กำหนดมาตรฐานค่าก๊าซซัลเฟอร์ไดออกไซด์ในบรรยากาศโดยทั่วไป
ในเวลา ๑ ชั่วโมง

อาศัยอำนาจตามความในมาตรา ๓๒ และมาตรา ๓๔ แห่งพระราชบัญญัติส่งเสริมและรักษาคุณภาพสิ่งแวดล้อมแห่งชาติ พ.ศ. ๒๕๓๕ คณะกรรมการสิ่งแวดล้อมแห่งชาติ จึงปรับปรุงแก้ไขมาตรฐานค่าก๊าซซัลเฟอร์ไดออกไซด์ในบรรยากาศโดยทั่วไปเป็นเวลา ๑ ชั่วโมงไว้ดังต่อไปนี้

(๑) ให้ยกเลิกข้อ ๒ แห่งประกาศคณะกรรมการสิ่งแวดล้อมแห่งชาติ ฉบับที่ ๑๒ (พ.ศ. ๒๕๓๘) ออกตามความในพระราชบัญญัติส่งเสริมและรักษาคุณภาพสิ่งแวดล้อมแห่งชาติ พ.ศ. ๒๕๓๕ เรื่อง กำหนดมาตรฐานค่าก๊าซซัลเฟอร์ไดออกไซด์ในบรรยากาศโดยทั่วไปเป็นเวลา ๑ ชั่วโมง

(๒) ให้ยกเลิกความในข้อ ๓ และข้อ ๕ แห่งประกาศคณะกรรมการสิ่งแวดล้อมแห่งชาติ ฉบับที่ ๑๒ (พ.ศ. ๒๕๓๘) ออกตามความในพระราชบัญญัติส่งเสริมและรักษาคุณภาพสิ่งแวดล้อมแห่งชาติ พ.ศ. ๒๕๓๕ เรื่อง กำหนดมาตรฐานค่าก๊าซซัลเฟอร์ไดออกไซด์ในบรรยากาศโดยทั่วไปเป็นเวลา ๑ ชั่วโมง และให้ใช้ความต่อไปนี้แทน

“ข้อ ๓ ค่าเฉลี่ยความเข้มข้นของก๊าซซัลเฟอร์ไดออกไซด์ในบรรยากาศโดยทั่วไปเป็นเวลา ๑ ชั่วโมง จะต้องไม่เกิน ๐.๓๐ ส่วนในล้านส่วน (ppm) หรือไม่เกิน ๑๘๐ ไมโครกรัมต่อลูกบาศก์เมตร”

“ข้อ ๕ การวัดมูลค่าเฉลี่ยความเข้มข้นของก๊าซซัลเฟอร์ไดออกไซด์ในบรรยากาศ โดยทั่วไปในเวลา ๑ ชั่วโมง ตามข้อ ๓ ให้ใช้เครื่องวัดระบบ ยูวี ฟลูออโรสเซน หรือระบบอื่น ที่กรมควบคุมมลพิษมีประกาศในราชกิจจานุเบกษา”

ประกาศ ณ วันที่ ๕ เมษายน พ.ศ. ๒๕๔๔

(นายเดช บุญ-หลง)

รองนายกรัฐมนตรี ปฏิบัติหน้าที่

ประธานคณะกรรมการสิ่งแวดล้อมแห่งชาติ

(ประกาศในราชกิจจานุเบกษา เล่ม ๑๑๘ ตอนพิเศษ ๑๕ ง เมื่อวันที่ ๓๐ เมษายน ๒๕๔๔)

ประกาศคณะกรรมการสิ่งแวดล้อมแห่งชาติ

ฉบับที่ ๓๓ (พ.ศ. ๒๕๔๒)

เรื่อง กำหนดมาตรฐานค่าก๊าซไนโตรเจนไดออกไซด์ในบรรยากาศโดยทั่วไป

โดยที่เป็นการสมควรกำหนดฐานค่าก๊าซไนโตรเจนไดออกไซด์ในบรรยากาศโดยทั่วไป เพื่อเป็นเกณฑ์ทั่วไปสำหรับการส่งเสริมและรักษาคุณภาพสิ่งแวดล้อมตามพระราชบัญญัติส่งเสริมและรักษาคุณภาพสิ่งแวดล้อมแห่งชาติ พ.ศ. ๒๕๓๕

ขอให้อำนาจตามความในมาตรา ๓๒ (๔) และมาตรา ๓๔ แห่งพระราชบัญญัติส่งเสริมและรักษาคุณภาพสิ่งแวดล้อมแห่งชาติ พ.ศ. ๒๕๓๕ อันเป็นพระราชบัญญัติที่มีบทบัญญัติบางประการเกี่ยวกับการจัดตั้งและตราของบุคคล รัฐมนตรี ๒๕ ประกอบกับมาตรา ๓๓ มาตรา ๓๔ มาตรา ๔๑ และมาตรา ๔๓ ของรัฐธรรมนูญแห่งราชอาณาจักรไทย บัญญัติให้กระทำได้ โดยอาศัยอำนาจตามบทบัญญัติแห่งกฎหมาย คณะกรรมการสิ่งแวดล้อมแห่งชาติจึงออกประกาศ กำหนดมาตรฐานค่าก๊าซไนโตรเจนไดออกไซด์ในบรรยากาศโดยทั่วไปไว้ ดังต่อไปนี้

ข้อ ๑ ในประกาศนี้

“เครื่องวัดระบบเคมีลูมินเนสเซนซ์” (Chemiluminescence) หมายความว่า เครื่องมือวัดก๊าซไนโตรเจนไดออกไซด์โดยใช้ก๊าซโอโซนทำปฏิกิริยากับก๊าซไนตริกออกไซด์ซึ่งถูกเปลี่ยนมาจากก๊าซไนโตรเจนไดออกไซด์แล้ววัดความเข้มของแสงซึ่งเกิดจากปฏิกิริยานั้น ณ ที่ความยาวคลื่นที่สูงกว่า ๖๐๐ นาโนเมตร (Nanometer)

ข้อ ๒ ให้ยกเลิก

(๑) ความใน (๒) ของข้อ ๒ แห่งประกาศคณะกรรมการสิ่งแวดล้อมแห่งชาติ ฉบับที่ ๑๐ (พ.ศ. ๒๕๓๔) ออกตามความในพระราชบัญญัติส่งเสริมและรักษาคุณภาพสิ่งแวดล้อมแห่งชาติ พ.ศ. ๒๕๓๕ เรื่อง กำหนดมาตรฐานคุณภาพอากาศในบรรยากาศโดยทั่วไป

(๒) ความใน (๑) ของข้อ ๖ แห่งประกาศคณะกรรมการสิ่งแวดล้อมแห่งชาติ ฉบับที่ ๑๐ (พ.ศ. ๒๕๓๔) ออกตามความในพระราชบัญญัติส่งเสริมและรักษาคุณภาพสิ่งแวดล้อมแห่งชาติ พ.ศ. ๒๕๓๕ เรื่อง กำหนดมาตรฐานคุณภาพอากาศในบรรยากาศโดยทั่วไป แก้ไขเพิ่มเติมโดยประกาศคณะกรรมการสิ่งแวดล้อมแห่งชาติ ฉบับที่ ๒๔ (พ.ศ. ๒๕๔๐) เรื่อง กำหนดมาตรฐานคุณภาพอากาศในบรรยากาศโดยทั่วไป

ข้อ ๓ ให้กำหนดมาตรฐานค่าเก็ชในโครงข่ายโดยออกใบตราจ่ายในบรรดาภาคโดยทั่วไปให้
ดังต่อไปนี้

(๑) ค่าเฉลี่ยของเก็ชในโครงข่ายโดยออกใบตราจ่ายในเวลา ๑ ชั่วโมง จะต้องไม่เกิน ๐.๑๑ ส่วน
ในล้านส่วนหรือไม่เกิน ๐.๓๒ มิลลิกรัมต่อลูกบาศก์เมตร

(๒) ค่ามัธยฐานเลขคณิต (Arithmetic Mean) ของเก็ชในโครงข่ายโดยออกใบตราจ่ายในเวลา ๑ ปี
จะต้องไม่เกิน ๐.๑๓ ส่วนในล้านส่วน หรือไม่เกิน ๐.๑๕ มิลลิกรัมต่อลูกบาศก์เมตร

ข้อ ๔ การคำนวณค่าความเข้มข้นของเก็ชในโครงข่ายโดยออกใบตราจ่ายในบรรดาภาคโดยทั่วไป
ให้คำนวณเฉลี่ยที่ความดัน ๑ บรรยากาศ และอุณหภูมิ ๒๕ องศาเซลเซียส

ข้อ ๕ การวัดค่าเฉลี่ยของเก็ชในโครงข่ายโดยออกใบตราจ่ายในเวลา ๑ ชั่วโมง หรือค่ามัธยฐานเลขคณิต
(Arithmetic Mean) ในเวลา ๑ ปี ให้ใช้วิธีจลจลระบบเคมีปฏิกิริยา หรือระบบอื่นที่กรมควบคุมมลพิษ
ให้ความเห็นชอบ

ประกาศ ณ วันที่ ๑๑ มิถุนายน พ.ศ. ๒๕๕๒

อภิสิทธิ์ เวชชาชีวะ

นายกรัฐมนตรี

ประธานกรรมการสิ่งแวดล้อมแห่งชาติ



ประกาศคณะกรรมการสิ่งแวดล้อมแห่งชาติ

ฉบับที่ ๑๕ (พ.ศ. ๒๕๕๐)

เรื่อง กำหนดมาตรฐานระดับเสียงโดยทั่วไป

อาศัยอำนาจตามความในมาตรา ๒๒ (๕) แห่งพระราชบัญญัติส่งเสริมและรักษาคุณภาพ
สิ่งแวดล้อมแห่งชาติ พ.ศ. ๒๕๑๕ คณะกรรมการสิ่งแวดล้อมแห่งชาติกำหนดมาตรฐาน
ระดับเสียงโดยทั่วไปให้ดังต่อไปนี้

ข้อ ๑ ในประกาศนี้

"ระดับเสียงโดยทั่วไป" หมายความว่า ระดับเสียงที่เกิดขึ้นในสิ่งแวดล้อม
"การวัดระดับเสียง" หมายความว่า การวัดระดับเสียงที่เกิดขึ้นในสิ่งแวดล้อม
โดยพิจารณาถึงระยะเวลาการวัดระดับเสียง โดยมีหน่วยเป็นเดซิเบลเอ หรือ dB (A)

"การวัดระดับเสียง" หมายความว่า การวัดระดับเสียงที่เกิดขึ้นในสิ่งแวดล้อม
หลังจากการเทียบการวัดระดับเสียงที่เกิดขึ้นจริง ซึ่งมีระดับเสียงเปลี่ยนแปลงตามเวลาในช่วง
๒๔ ชั่วโมง (๒๔ hours A-weighted Equivalent Continuous Sound Level) ซึ่งเรียก
โดยย่อว่า Leq ๒๔ hr โดยมีหน่วยเป็นเดซิเบลเอ หรือ dB (A)

"มาตรฐานระดับเสียง" หมายความว่า เครื่องวัดระดับเสียงตามมาตรฐาน IEC
๖๕๑ หรือ IEC ๕๐๕ ของคณะกรรมการระหว่างประเทศว่าด้วยเทคนิคไฟฟ้า (International
Electrotechnical Commission, IEC)

ข้อ ๒ ให้กำหนดมาตรฐานระดับเสียงโดยทั่วไป ให้ดังต่อไปนี้

- (๑) การวัดระดับเสียงสูงสุด ไม่เกิน ๑๑๕ เดซิเบลเอ
- (๒) การวัดระดับเสียงเฉลี่ย ๒๔ ชั่วโมง ไม่เกิน ๙๐ เดซิเบลเอ

ข้อ ๓ การตรวจระดับเสียงโดยทั่วไป ให้ดำเนินการดังต่อไปนี้

(๑) การตรวจวัดระดับเสียงสูงส่ง ให้ใช้มาตรระดับเสียงตรวจวัดระดับเสียงในบริเวณที่มีอยู่หรือที่อยู่

(๒) การตรวจวัดระดับเสียงที่ ๒๔ ชั่วโมง ให้ใช้มาตรระดับเสียงตรวจวัดระดับเสียงของห้องนอนเวลา ๒๔ ชั่วโมง

(๓) การตั้งไมโครโฟนของมาตรระดับเสียงที่บริเวณภายนอกอาคารให้ตั้งสูงจากพื้นไม่น้อยกว่า ๑.๒๐ เมตร โดยในรัศมี ๓.๕๐ เมตร ภายในรัศมี ๑.๒๐ เมตร ไม่มีการสะท้อนเสียงในอาคาร

(๔) การตั้งไมโครโฟนของมาตรระดับเสียงที่บริเวณภายในอาคารให้ตั้งสูงจากพื้นไม่น้อยกว่า ๑.๒๐ เมตร โดยในรัศมี ๑.๐๐ เมตร ภายในรัศมี ๑.๒๐ เมตร ไม่มีการสะท้อนเสียงในอาคาร

ข้อ ๔ การคำนวณค่าระดับเสียงจะต้องเป็นไปตามวิธีการที่องค์การระหว่างประเทศว่าด้วยมาตรฐาน (International Organization for Standardization, ISO) กำหนด ซึ่งการควบคุมเสียงจะประกาศในราชกิจจานุเบกษา

ประกาศ ณ วันที่ ๑๒ มีนาคม พ.ศ. ๒๕๕๐
พลเอก สุรยุทธ์ จิตานนท์
นายกรัฐมนตรี
ประธานคณะกรรมการสิ่งแวดล้อมแห่งชาติ
(ประกาศในราชกิจจานุเบกษา เล่ม ๑๑๔ ตอนที่ ๒๙ ง วันที่ ๓ เมษายน ๒๕๕๐)



ประกาศคณะกรรมการสิ่งแวดล้อมแห่งชาติ
ฉบับที่ ๘ (พ.ศ. ๒๕๓๗)
ออกตามความในพระราชบัญญัติส่งเสริมและรักษาคุณภาพสิ่งแวดล้อมแห่งชาติ
พ.ศ. ๒๕๓๕
เรื่อง กำหนดมาตรฐานคุณภาพน้ำในแหล่งน้ำผิวดิน

อาศัยอำนาจตามความในมาตรา ๑๒ (๑) แห่งพระราชบัญญัติส่งเสริมและรักษาคุณภาพสิ่งแวดล้อมแห่งชาติ พ.ศ. ๒๕๓๕ คณะกรรมการสิ่งแวดล้อมแห่งชาติประกาศกำหนดมาตรฐานคุณภาพน้ำในแหล่งน้ำผิวดิน ไว้ดังต่อไปนี้

หมวด ๑
บททั่วไป

ข้อ ๑ ในประกาศนี้
"แหล่งน้ำผิวดิน" หมายถึง แม่น้ำ ลำคลอง หนอง บึง ทะเลสาบ อ่างเก็บน้ำ และแหล่งน้ำสาธารณะอื่นๆ ที่อยู่ภายในแผ่นดินเดิม ซึ่งหมายความรวมถึงแหล่งน้ำสาธารณะที่อยู่ภายในแผ่นดินเดิมบนเกาะด้วย แต่ไม่รวมถึงน้ำบาดาล และในกรณีที่แหล่งน้ำนั้นอยู่ติดกับทะเล ให้หมายความถึงแหล่งน้ำที่อยู่ภายในปากแม่น้ำหรือปากทะเลสาบ
ปากแม่น้ำและปากทะเลสาบ ให้ถือแนวเขตตามที่ดินกรมเจ้าท่ากำหนด

หมวด ๒

ประเภทและมาตรฐานคุณภาพน้ำในแหล่งน้ำผิวดิน

ข้อ ๒ ให้แบ่งแหล่งน้ำผิวดินออกเป็น ๕ ประเภทคือ แหล่งน้ำประเภทที่ ๑ แหล่งน้ำประเภทที่ ๒ แหล่งน้ำประเภทที่ ๓ แหล่งน้ำประเภทที่ ๔ และแหล่งน้ำประเภทที่ ๕

(๑) แหล่งน้ำประเภทที่ ๑ ได้แก่ แหล่งน้ำที่คุณภาพน้ำมีสภาพตามธรรมชาติโดยปราศจากน้ำทิ้งจากกิจกรรมทุกประเภทและสามารถเป็นประโยชน์เพื่อ

- (ก) การอุปโภคและบริโภคโดยตรงผ่านการฆ่าเชื้อโรคตามปกติก่อน
- (ข) การขยายพันธุ์ตามธรรมชาติจนถึงมีสัตว์ระดับพื้นฐาน
- (ค) การอนุรักษ์ระบบนิเวศของแหล่งน้ำ

(๒) แหล่งน้ำประเภทที่ ๒ ได้แก่ แหล่งน้ำที่ได้รับน้ำทิ้งจากกิจกรรมบางประเภทและสามารถเป็นประโยชน์เพื่อ

- (ก) การอุปโภคและบริโภค โดยต้องผ่านการฆ่าเชื้อโรคตามปกติและผ่านกระบวนการปรับปรุงคุณภาพน้ำทั่วไปก่อน
- (ข) การอนุรักษ์สัตว์น้ำ
- (ค) การประมง
- (ง) การว่ายน้ำและกีฬาทางน้ำ

(๓) แหล่งน้ำประเภทที่ ๓ ได้แก่ แหล่งน้ำที่ได้รับน้ำทิ้งจากกิจกรรมบางประเภทและสามารถเป็นประโยชน์เพื่อ

- (ก) การอุปโภคและบริโภค โดยต้องผ่านการฆ่าเชื้อโรคตามปกติและผ่านกระบวนการปรับปรุงคุณภาพน้ำทั่วไปก่อน
- (ข) การเกษตร

(๔) แหล่งน้ำประเภทที่ ๔ ได้แก่ แหล่งน้ำที่ได้รับน้ำทิ้งจากกิจกรรมบางประเภทและสามารถเป็นประโยชน์เพื่อ

- (ก) การอุปโภคและบริโภค โดยต้องผ่านการฆ่าเชื้อโรคตามปกติและผ่านกระบวนการปรับปรุงคุณภาพน้ำเป็นพิเศษก่อน
- (ข) การอุตสาหกรรม

(๕) แหล่งน้ำประเภทที่ ๕ ได้แก่ แหล่งน้ำที่รับน้ำทิ้งจากกิจกรรมบางประเภท และสามารถเป็นประโยชน์เพื่อการคมนาคม

ข้อ ๓ คุณภาพน้ำในแหล่งน้ำประเภทที่ ๑ ต้องมีสภาพตามธรรมชาติ และสามารถใช้ประโยชน์ได้ตามข้อ ๒ (๑)

ข้อ ๔ คุณภาพน้ำในแหล่งน้ำประเภทที่ ๒ ต้องมีมาตรฐานดังต่อไปนี้

(๑) ไม่มีวัตถุหรือสิ่งของที่เกิดจากการกระทำของมนุษย์ซึ่งจะทำให้กลิ่นและรสของน้ำเปลี่ยนไปตามธรรมชาติ

(๒) อุณหภูมิ (Temperature) ไม่สูงกว่าอุณหภูมิตามธรรมชาติเกิน ๓ องศาเซลเซียส

(๓) ความเป็นกรดและด่าง (pH) มีค่าระหว่าง ๕.๐-๙.๐

(๔) ออกซิเจนละลาย (DO) มีค่าไม่น้อยกว่า ๖.๐ มิลลิกรัมต่อลิตร

(๕) บีโอดี (BOD) มีค่าไม่เกินกว่า ๑.๕ มิลลิกรัมต่อลิตร

(๖) แบคทีเรียกลุ่มโคลิฟอร์มทั้งหมด (Total Coliform Bacteria) มีค่าไม่เกินกว่า ๕,๐๐๐ เอ็ม.พี.เอ็น. ต่อ ๑๐๐ มิลลิลิตร

(๗) แบคทีเรียกลุ่มฟีคอลลีโฟรัม (Fecal Coliform Bacteria) มีค่าไม่เกินกว่า ๑,๐๐๐ เอ็ม.พี.เอ็น. ต่อ ๑๐๐ มิลลิลิตร

(๘) ไนเตรต (NO₃) ในหน่วยไนโตรเจน มีค่าไม่เกินกว่า ๕.๐ มิลลิกรัมต่อลิตร

(๙) แอมโมเนีย (NH₃) ในหน่วยไนโตรเจน มีค่าไม่เกินกว่า ๐.๕ มิลลิกรัมต่อลิตร

(๑๐) ฟีนอล (Phenols) มีค่าไม่เกินกว่า ๐.๐๐๕ มิลลิกรัมต่อลิตร

(๑๑) ทองแดง (Cu) มีค่าไม่เกินกว่า ๐.๑ มิลลิกรัมต่อลิตร

(๑๒) นิกเกิล (Ni) มีค่าไม่เกินกว่า ๐.๑ มิลลิกรัมต่อลิตร

(๑๓) แมงกานีส (Mn) มีค่าไม่เกินกว่า ๑.๐ มิลลิกรัมต่อลิตร

(๑๔) สังกะสี (Zn) มีค่าไม่เกินกว่า ๑.๐ มิลลิกรัมต่อลิตร

(๑๕) แคดเมียม (Cd) ในน้ำที่มีความกระด้างในรูปของ CaCO₃ ไม่เกินกว่า ๑๐๐ มิลลิกรัมต่อลิตร มีค่าไม่เกินกว่า ๐.๐๐๕ มิลลิกรัมต่อลิตร และในน้ำที่มีความกระด้างในรูปของ CaCO₃ เกินกว่า ๑๐๐ มิลลิกรัมต่อลิตร มีค่าไม่เกินกว่า ๐.๐๕ มิลลิกรัมต่อลิตร

(๑๖) โครเมียมชนิดเฮกซะวาเลนต์ (Cr Hexavalent) มีค่าไม่เกินกว่า ๐.๐๕

มิลลิกรัมต่อลิตร

(๑๗) ตะกั่ว (Pb) มีค่าไม่เกิน ๐.๐๕ มิลลิกรัมต่อลิตร

(๑๘)ปรอททั้งหมด (Total Hg) มีค่าไม่เกินกว่า ๐.๐๐๒ มิลลิกรัมต่อลิตร

(๑๙) สารหนู (As) มีค่าไม่เกินกว่า ๐.๐๑ มิลลิกรัมต่อลิตร

(๒๐) ไซยาไนด์ (Cyanide) มีค่าไม่เกินกว่า ๐.๐๐๕ มิลลิกรัมต่อลิตร

(๒๑) กัมมันตภาพรังสี (Radioactivity) มีค่ารังสีแอลฟา (Alpha) ไม่เกินกว่า

๐.๑ เบคเคอเรลต่อลิตร และรังสีเบตา (Beta) ไม่เกินกว่า ๑.๐ เบคเคอเรลต่อลิตร

(๒๒) สารกำจัดศัตรูพืชและสัตว์ชนิดที่มีคลอรีนทั้งหมด (Total Organochlorine

Pesticides) มีค่าไม่เกินกว่า ๐.๐๕ มิลลิกรัมต่อลิตร

(๒๓) ดีดีที (DDT) มีค่าไม่เกินกว่า ๑.๐ ไมโครกรัมต่อลิตร

(๒๔) มีเอชซีชนิดแอลฟา (Alpha-BHC) มีค่าไม่เกินกว่า ๐.๐๒

ไมโครกรัมต่อลิตร

(๒๕) ดีแอลดี (Dieldrin) มีค่าไม่เกินกว่า ๐.๑ ไมโครกรัมต่อลิตร

(๒๖) อัลดีริน (Aldrin) มีค่าไม่เกินกว่า ๐.๑ ไมโครกรัมต่อลิตร

(๒๗) เฮปตาคลออร์ (Heptachlor) และเฮปตาคลออร์อีพอกไซด์

(Heptachloropoxide) มีค่าไม่เกินกว่า ๐.๒ ไมโครกรัมต่อลิตร

(๒๘) เอนดริน (Endrin) ไม่สามารถตรวจพบได้ตามวิธีการตรวจสอบที่กำหนด

ข้อ ๕ คุณภาพน้ำในแหล่งน้ำประเภทที่ ๓ ต้องมีมาตรฐานตาม ข้อ ๔ เว้นแต่

(๑) ออกซิเจนละลาย มีค่าไม่น้อยกว่า ๔.๐ มิลลิกรัมต่อลิตร

(๒) บีโอดี มีค่าไม่เกินกว่า ๒.๐ มิลลิกรัมต่อลิตร

(๓) แบคทีเรียกลุ่มโคลิฟอร์มทั้งหมด มีค่าไม่เกินกว่า ๒๐,๐๐๐ เอ็ม.พี.เอ็ม.

ต่อ ๑๐๐ มิลลิลิตร

(๔) แบคทีเรียกลุ่มฟิคอลไลต์ฟอร์ม มีค่าไม่เกินกว่า ๔,๐๐๐ เอ็ม.พี.เอ็ม.

ต่อ ๑๐๐ มิลลิลิตร

ข้อ ๖ คุณภาพน้ำในแหล่งน้ำประเภทที่ ๔ ต้องมีมาตรฐานตามข้อ ๔ (๑) ถึง (๕)

และ (๔) ถึง (๔) เว้นแต่

(๑) ออกซิเจนละลาย มีค่าไม่น้อยกว่า ๒.๐ มิลลิกรัมต่อลิตร

(๒) บีโอดี มีค่าไม่เกินกว่า ๔.๐ มิลลิกรัมต่อลิตร

ข้อ ๗ คุณภาพน้ำในแหล่งน้ำประเภทที่ ๕ ต้องมีมาตรฐานต่ำกว่าคุณภาพน้ำ ในแหล่งน้ำประเภทที่ ๔

ข้อ ๘ การกำหนดให้แหล่งน้ำผิวดินแหล่งใดแหล่งหนึ่งเป็นประเภทใดตามข้อ ๒ ให้มีขึ้นไปตามที่กรมควบคุมมลพิษประกาศในราชกิจจานุเบกษา

หมวด ๓

วิธีการเก็บตัวอย่างและตรวจสอบคุณภาพน้ำในแหล่งน้ำผิวดิน

ข้อ ๙ การเก็บตัวอย่างน้ำเพื่อตรวจสอบคุณภาพตามข้อ ๓ ถึง ข้อ ๗ ให้ใช้วิธีการ ดังต่อไปนี้

(๑) แหล่งน้ำไหล ซึ่งได้แก่ แม่น้ำ ลำคลอง เป็นต้น ให้เก็บที่จุดกึ่งกลาง ความกว้างของแหล่งน้ำที่ระดับกึ่งกลางความลึก ณ จุดตรวจสอบ เว้นแต่แบบที่เรียกขาน โคลิฟอร์มทั้งหมดและแบคทีเรียกลุ่มฟิคอลไลต์ฟอร์ม ให้เก็บที่ระดับความลึก ๓๐ เซนติเมตร ณ จุดตรวจสอบ

(๒) แหล่งน้ำนิ่ง ซึ่งได้แก่ ทะเลสาบ หนอง บึง อย่างเก็บน้ำ เป็นต้น ให้ เก็บที่ระดับความลึก ๑ เมตร ณ จุดตรวจสอบสำหรับแหล่งน้ำที่มีความลึกเกินกว่า ๒ เมตร และให้เก็บที่จุดกึ่งกลางความลึก ณ จุดตรวจสอบสำหรับแหล่งน้ำที่มีความลึกไม่เกิน ๒ เมตร เว้นแต่แบบที่เรียกขาน โคลิฟอร์มทั้งหมดและแบคทีเรียกลุ่มฟิคอลไลต์ฟอร์ม ให้เก็บที่ระดับ ความลึก ๓๐ เซนติเมตร ณ จุดตรวจสอบ

จุดตรวจสอบตาม (๑) และ (๒) ของแหล่งน้ำที่กำหนดตามข้อ ๘ ให้เป็นไปตามที่ กรมควบคุมมลพิษกำหนด

ข้อ ๑๐ การตรวจสอบคุณภาพน้ำตามข้อ ๓ ถึงข้อ ๗ ให้ใช้วิธีการดังต่อไปนี้

(๑) การตรวจสอบอุณหภูมิ ให้ใช้เครื่องวัดอุณหภูมิ (Thermometer) วัดขณะ ทำการเก็บตัวอย่างน้ำ

(๒) การตรวจสอบค่าความเป็นกรดและด่าง ให้ใช้เครื่องวัดความเป็นกรด และด่างของน้ำ (pH meter) ตามวิธีการหาค่าแบบอิเล็กโตรเมตริก (Electrometric)

(๓) การตรวจสอบค่าออกซิเจนละลาย ให้ใช้วิธีอะไซด์โมดิฟิเคชัน (Azide Modification)

(๔) การตรวจสอบค่าบีไอดี ให้ใช้วิธีอะไซด์โมดิฟิเคชัน (Azide Modification) ที่อุณหภูมิ ๒๐ องศาเซลเซียส เป็นเวลา ๕ วันติดต่อกัน

(๕) การตรวจสอบค่าแบคทีเรียกลุ่มโคลิฟอร์มทั้งหมดและค่าแบคทีเรียกลุ่มฟิคอลโคลิฟอร์ม ให้ใช้วิธีมัลติเทิล ทิวป์ เฟอริเมนเดชัน เทคนิก (Multiple Tube Fermentation Technique)

(๖) การตรวจสอบค่าในเตรดในหน่วยไนโตรเจน ให้ใช้วิธีแคเดเมียรีดักชัน (Cadmium Reduction)

(๗) การตรวจสอบค่าแอมโมเนียในหน่วยไนโตรเจน ให้ใช้วิธีดิสทิลเลชันเนสเสอไรเซชัน (Distillation Nesslerization)

(๘) การตรวจสอบค่าฟีนอล ให้ใช้วิธีดิสทิลเลชัน ๔ - อะมิโนแอนติไพรีน (Distillation, 4-Amino antipyrine)

(๙) การตรวจสอบค่าทองแดง นิกเกิล แมงกานีส สังกะสี แคดเมียมโครเมียมชนิดอื่นๆเส้นที่ และตะกั่ว ให้ใช้วิธีอะตอมมิก แอซอพชั่น ไดเร็กต์แอซไฟเรชัน (Atomic Absorption - Direct Aspiration)

(๑๐) การตรวจสอบค่าปรอททั้งหมด ให้ใช้วิธีอะตอมมิก แอซอพชั่น โคลด์เวเปอร์ เทคนิก (Atomic Absorption-Cold Vapour Technique)

(๑๑) การตรวจสอบค่าสารหนู ให้ใช้วิธีอะตอมมิก แอซอพชั่น แก๊สไซส์ไฮไดรด์ (Atomic Absorption - Gaseous Hydride)

(๑๒) การตรวจสอบค่าไซยาไนด์ ให้ใช้วิธีไพริดีน บาร์บิทูริก เอจิด (Pyridine - Barbituric Acid)

(๑๓) การตรวจสอบค่ากัมมันตภาพรังสี ให้ใช้วิธีโลว์ แบ็คกราวด์พร็อพอร์ชันนอล เคาน์เตอร์ (Low Background Proportional Counter)

(๑๔) การตรวจสอบค่าสารฆ่าศัตรูพืชและสัตว์ชนิดที่มีคลอรีนทั้งหมด คีตที่บิโอเอชซีบีแอลพีเอ คิลดรีน อัลดรีน เฮปตาคลอร์อีปอกไซด์ และเอนดรีน ให้ใช้วิธีเก๊สโครมาโตกราฟี (Gas - Chromatography)

ข้อ ๑๑ การตรวจสอบค่าออกซิเจนละลายให้ใช้ค่าเปอร์เซ็นต์ไทด์ที่ ๒๐ (20th Percentile Value) ส่วนการตรวจสอบค่าบีไอดี แบคทีเรียกลุ่มโคลิฟอร์มทั้งหมด และแบคทีเรียกลุ่มฟิคอลโคลิฟอร์ม ให้ใช้ค่าเปอร์เซ็นต์ไทด์ที่ ๘๐ โดยจำนวนและระยะเวลาสำหรับการเก็บตัวอย่างน้ำดังกล่าว ให้เป็นไปตามที่กรมควบคุมมลพิษกำหนด

ข้อ ๑๒ การเก็บตัวอย่างน้ำตามข้อ ๙ และการตรวจสอบคุณภาพน้ำตามข้อ ๑๐ จะต้องเป็นไปตามวิธีการมาตรฐานสำหรับการวิเคราะห์น้ำและน้ำเสีย (Standard Methods for Examination of Water and Wastewater) ซึ่ง American Public Health Association และ American Water Works Association กับ Water Pollution Control Federation ของสหรัฐอเมริกา ร่วมกันกำหนดไว้ด้วย

ประกาศ ณ วันที่ ๒๐ มกราคม พ.ศ. ๒๕๓๖

ชวน หลีกภัย

นายกรัฐมนตรี

ประธานคณะกรรมการสิ่งแวดล้อมแห่งชาติ

(ประกาศในราชกิจจานุเบกษา เล่ม ๑๑๑ ตอนที่ ๑๖ ง วันที่ ๒๔ กุมภาพันธ์ ๒๕๓๖)

ประกาศกระทรวงอุตสาหกรรม

เรื่อง กำหนดเขตการปนเปื้อนในดินและน้ำใต้ดิน การตรวจสอบคุณภาพดินและน้ำใต้ดิน การแจ้งข้อมูล รวมทั้งการจัดทำรายงานผลการตรวจสอบคุณภาพดินและน้ำใต้ดิน และรายงานเสนอมาตรการควบคุมและมาตรการลดการปนเปื้อนในดินและน้ำใต้ดิน พ.ศ. ๒๕๕๙

โดยที่เป็นการสมควรกำหนดเขตการปนเปื้อนในดินและน้ำใต้ดิน การตรวจสอบคุณภาพดินและน้ำใต้ดิน การแจ้งรายละเอียดเกี่ยวกับข้อมูลเพื่อประโยชน์ในการทำแบบทดสอบการปนเปื้อนในดินและน้ำใต้ดิน และการควบคุมการปนเปื้อนในดินและน้ำใต้ดิน เช่น สารเคมีที่ใช้หรือเก็บรักษาภายในบริเวณโรงงาน แม้มีแหล่งจุดเก็บตัวอย่างและบ่อสังเคราะห์และข้อมูลอื่นที่จำเป็น การจัดทำรายงานผลการตรวจสอบคุณภาพดินและน้ำใต้ดิน และรายงานเสนอมาตรการควบคุมการปนเปื้อนในดินและน้ำใต้ดิน และมาตรการลดการปนเปื้อนในดินและน้ำใต้ดิน

อาศัยอำนาจตามความในข้อ ๒ ข้อ ๙ และข้อ ๑๑ แห่งกฎกระทรวงควบคุมการปนเปื้อนในดินและน้ำใต้ดินภายในบริเวณโรงงาน พ.ศ. ๒๕๕๙ รัฐมนตรีว่าการกระทรวงอุตสาหกรรมออกประกาศไว้ ดังต่อไปนี้

ข้อ ๑ ในประกาศนี้

“สารก่อมะเร็ง” หมายถึง สารปนเปื้อนตามพื้นที่ระบุในกฎกระทรวงควบคุมการปนเปื้อนในดินและน้ำใต้ดินภายในบริเวณโรงงาน พ.ศ. ๒๕๕๙ ที่เกี่ยวข้องกับการเกิดมะเร็งในคน ตามที่กำหนดไว้ ดังนี้

(๑) องค์การวิจัยระหว่างประเทศเกี่ยวกับโรคมะเร็ง (International Agency for Research on Cancer - IARC) ซึ่งได้แก่สารในกลุ่ม ๑ (Group 1) กลุ่ม ๒เอ (Group 2A) และกลุ่ม ๒บี (Group 2B) หรือ

(๒) องค์การพิทักษ์สิ่งแวดล้อมแห่งประเทศสหรัฐอเมริกา (United States Environmental Protection Agency - U.S. EPA) ซึ่งได้แก่สารในกลุ่ม เอ (Group A) กลุ่ม บี (Group B) และกลุ่ม ซี (Group C)

“สารไม่ก่อมะเร็ง” หมายถึง สารปนเปื้อนตามพื้นที่ระบุในกฎกระทรวงควบคุมการปนเปื้อนในดินและน้ำใต้ดินภายในบริเวณโรงงาน พ.ศ. ๒๕๕๙ ที่มีฤทธิ์เป็นพิษวิทยาพื้นฐาน ได้แก่ Reference Dose

“ค่าความเสี่ยง” หมายถึง ระดับความเสี่ยงต่อสุขภาพที่ยอมรับได้จากการรับสารไม่ก่อมะเร็ง และระดับความเสี่ยงที่ยอมรับได้ต่อการเกิดมะเร็งในคนจากการรับสารก่อมะเร็ง เพื่อใช้อ้างอิงในการคำนวณเกณฑ์การปนเปื้อน

ข้อ ๒ การคำนวณเกณฑ์การปนเปื้อนในดินและน้ำใต้ดินให้ใช้ค่าความเสี่ยงอ้างอิง ดังนี้
(๑) ค่า 10⁻⁶ สำหรับสารก่อมะเร็งในกลุ่ม ๑ ตาม IARC กำหนดหรือ กลุ่ม เอ (Group A) ตาม U.S. EPA กำหนด

(๒) ค่า 10⁻⁵ สำหรับสารก่อมะเร็งในกลุ่ม ๒เอ (Group 2A) และกลุ่ม ๒บี (Group 2B) ตาม IARC กำหนด หรือกลุ่ม บี (Group B) และกลุ่ม ซี (Group C) ตาม U.S. EPA กำหนด

(๓) ค่า ๑.๐ สำหรับสารไม่ก่อมะเร็ง

ข้อ ๓ สารปนเปื้อนภายในบริเวณโรงงานตามภาคผนวก ๑ ห้าประเภทที่ต้องไม่สูงกว่าเกณฑ์การปนเปื้อนในดินและน้ำใต้ดินที่คำนวณจากค่าความเสี่ยงที่ใช้อ้างอิงในข้อ ๒ ตามรายละเอียดในภาคผนวกที่ ๑ ห้าประเภทนี้

สารปนเปื้อนที่ได้ที่ไม่ปรากฏในเกณฑ์การปนเปื้อนในดินและน้ำใต้ดินตามภาคผนวกที่ ๑ ห้าประเภทนี้ ให้ทำการคำนวณเกณฑ์การปนเปื้อนในดินและน้ำใต้ดินตามภาคผนวกที่ ๒ ห้าประเภทนี้ และนำข้อมูลจุดเก็บตัวอย่างและบ่อสังเคราะห์และข้อมูลอื่นที่จำเป็นรักษาภายในบริเวณโรงงาน

ข้อ ๔ ให้ผู้ประกอบการหรือสำนักงานอุตสาหกรรมจังหวัดที่โรงงานตั้งอยู่ภายในหนึ่งร้อยแปดสิบวันก่อนโรงงานอุตสาหกรรมหรือสำนักงานอุตสาหกรรมจังหวัดที่โรงงานตั้งอยู่ภายในหนึ่งร้อยแปดสิบวันนั้นเสร็จสิ้นการแจ้งข้อมูลและแผนผังสถานที่วางตัวโรงงานในหนึ่งร้อยแปดสิบวันนับแต่วันขึ้นประกาศนี้ มีผลใช้บังคับ ให้ยื่นข้อมูลและแผนผังดังกล่าวข้างต้นภายในหนึ่งร้อยแปดสิบวันนับแต่วันขึ้นประกาศนี้ มีผลใช้บังคับและให้ผู้ประกอบการโรงงานทั้งสองกรณีข้างต้น แจ้งข้อมูลและแผนผังครั้งต่อไปพร้อมกับการขอต่ออายุใบอนุญาตประกอบการโรงงานทุกครั้ง

ผู้ประกอบการโรงงานตามวรรคหนึ่งต้องจัดทำรายงานเพิ่มเติมเกี่ยวกับข้อมูลและแผนผังกิจกรรมหนึ่ง ยี่ดอกรโรงงานอุตสาหกรรมหรือสำนักงานอุตสาหกรรมจังหวัดที่โรงงานตั้งอยู่ทุกครั้งที่มีการเปลี่ยนแปลงหรือเพิ่มเติมการใช้สารปนเปื้อนภายในบริเวณโรงงาน เพื่อให้พนักงานเจ้าหน้าที่พิจารณาให้ความเห็นชอบ

ข้อ ๕ การจัดทำรายงานผลการตรวจสอบคุณภาพดินและน้ำใต้ดินของผู้ประกอบการโรงงานตามข้อ ๔ และข้อ ๕ ของกฎกระทรวงควบคุมการปนเปื้อนในดินและน้ำใต้ดินภายในบริเวณโรงงาน พ.ศ. ๒๕๕๙ จะต้องยื่นต่อกรมโรงงานอุตสาหกรรมหรือสำนักงานอุตสาหกรรมจังหวัดที่โรงงานตั้งอยู่ให้เป็นไปตามแบบในภาคผนวกที่ ๔ ห้าประเภทนี้

ข้อ ๖ การจัดทำรายงานเสนอมาตรการควบคุมการปนเปื้อนในดินและน้ำใต้ดินและมาตรการลดการปนเปื้อนในดินและน้ำใต้ดินให้ไม่สูงกว่าเกณฑ์การปนเปื้อนในดินและน้ำใต้ดิน ในกรณีที่ปรากฏตามรายงานผลการตรวจสอบคุณภาพดินและน้ำใต้ดินว่า การปนเปื้อนในดินและน้ำใต้ดินในโรงงานในอุตสาหกรรมที่การปนเปื้อนในดินและน้ำใต้ดินตามข้อ ๑๐ แห่งกฎกระทรวงควบคุมการปนเปื้อนในดินและน้ำใต้ดินภายในบริเวณโรงงาน พ.ศ. ๒๕๕๙ ให้เป็นไปตามแบบที่กำหนดในภาคผนวกที่ ๕ ห้าประเภทนี้

ข้อ ๗ วิธีการตรวจสอบคุณภาพดินและน้ำใต้ดินภายในบริเวณโรงงานให้ดำเนินการ ดังนี้
(๑) การตรวจสอบคุณภาพดินโดยใช้วิธี Test Methods of Evaluating Solid Waste, Physical/Chemical Methods (SW-846) ขององค์การพิทักษ์สิ่งแวดล้อมแห่งประเทศสหรัฐอเมริกา (United States Environmental Protection Agency) หรือวิธีอื่นที่กรมโรงงานอุตสาหกรรมเห็นชอบ

(๒) การตรวจสอบคุณภาพน้ำได้ค้นให้วิธี Standard Methods for the Examination of Water and Wastewater ซึ่งสมาคมสุขภาพของประชาชนอเมริกัน (American Public Health Association - APHA) สมาคมการประปาแห่งสหรัฐอเมริกา (American Water Works Association) และ Water Environment Federation ของสหรัฐอเมริกา ร่วมกับนักบำบัดน้ำหรือบริษัทโรงงานอุตสาหกรรมเสนอ

หลักเกณฑ์การตรวจสอบคุณภาพดินและน้ำได้ค้นภายในบริเวณโรงงานให้เป็นไปตามภาคผนวกที่ ๖

ข้อ ๘ การตรวจสอบคุณภาพดินและน้ำได้ค้นมีความเกี่ยวข้องกับตัวอย่างดินและน้ำได้ตามคู่มือที่อธิบายการตรวจสอบคุณภาพดินโดยประกาศในราชกิจจานุเบกษา

ข้อ ๙ กรณีที่ผู้ประกอบการโรงงานตามบัญชีท้ายกฎกระทรวงควบคุมการปนเปื้อนในดินและน้ำได้ค้นภายในบริเวณโรงงาน พ.ศ. ๒๕๕๔ เห็นว่าโรงงานของตนไม่มีกิจกรรมหรือไม่มีมีการใช้หรือเก็บรักษาเคมี ของเสีย หรือสิ่งอื่นใดภายในบริเวณโรงงาน ซึ่งอาจก่อให้เกิดอันตรายต่อสุขภาพอนามัย และสิ่งแวดล้อมและอาจก่อให้เกิดการปนเปื้อนในดินและน้ำได้ค้น ผู้ประกอบการโรงงานอาจแสดงเหตุผล โดยแจ้งเป็นหนังสือต่อกรมโรงงานอุตสาหกรรมหรือสำนักงานอุตสาหกรรมจังหวัดที่โรงงานตั้งอยู่ เพื่อขอไม่ดำเนินการเก็บตัวอย่างดินและน้ำได้ค้น และให้ถือว่าการแจ้งดังกล่าวเป็นการตรวจสอบคุณภาพดินและน้ำได้ค้น และจัดทำรายงานผลการตรวจสอบคุณภาพดินและน้ำได้ค้นตามกฎกระทรวงควบคุมการปนเปื้อนในดินและน้ำได้ค้นภายในบริเวณโรงงาน พ.ศ. ๒๕๕๔ ทั้งนี้ กรมโรงงานอุตสาหกรรม หรือสำนักงานอุตสาหกรรมจังหวัดแล้วแต่กรณี อาจตรวจสอบความถูกต้องของการแจ้งดังกล่าวภายหลังได้

ในกรณีที่การแจ้งในวรรคหนึ่งไม่ถูกต้องตามความเป็นจริง ให้ถือว่าผู้ประกอบการโรงงานนั้น "ไม่ได้จัดทำ การตรวจสอบคุณภาพดินและน้ำได้ค้น และไม่ได้จัดทำรายงานผลการตรวจสอบคุณภาพดินและน้ำได้ค้นตามกฎกระทรวงควบคุมการปนเปื้อนในดินและน้ำได้ค้นภายในบริเวณโรงงาน พ.ศ. ๒๕๕๔" เพื่อประโยชน์ในการดำเนินการตามกฎหมายว่าด้วยการควบคุมการปนเปื้อนในดินและน้ำได้ค้นภายในบริเวณโรงงาน พ.ศ. ๒๕๕๔ ผู้ประกอบการกิจการโรงงานตามบัญชีท้ายกฎกระทรวงดังกล่าว ต้องแสดงข้อมูลได้ว่าตนเองได้ดำเนินการติดตั้งปล่องสังเกตการณ์สำหรับการตรวจวัดและน้ำได้ค้นภายในบริเวณโรงงาน ซึ่งประกอบด้วยการปล่อยน้ำเพื่อใช้ในการติดตามตรวจสอบการปนเปื้อนในดินและน้ำได้ค้น (Up-stack) และปล่อยน้ำเพื่อใช้ในการติดตามตรวจสอบการปนเปื้อนในดินและน้ำได้ค้น (Down-stack) โดยให้ครอบคลุมพื้นที่ที่โรงงานที่มีศักยภาพที่จะปล่อยน้ำได้ค้นและการปนเปื้อนในดิน

ข้อ ๑๑ การดำเนินการตามข้อ ๑๐ หากกรณีใดที่ผู้ยื่นคำขอตรวจสอบคุณภาพดินและน้ำได้ค้นจากสำนักงานสิ่งแวดล้อมและที่ปรึกษาได้วิธีที่ยอมรับได้ว่ามีพื้นที่ปนเปื้อนอยู่ในพื้นที่โรงงาน จนไม่สามารถเจาะดินและทำการติดตั้งปล่องสังเกตการณ์เพื่อเก็บตัวอย่างน้ำได้ค้นได้ด้วยวิธีการปกติ ให้ผู้ประกอบการโรงงานเก็บตัวอย่างดินขึ้นก่อน ถ้าพบว่าดินขึ้นดังกล่าวมีสารปนเปื้อนเกินกว่าเกณฑ์

การปนเปื้อนในดิน ผู้ประกอบการกิจการโรงงานต้องดำเนินการตรวจสอบคุณภาพดินและน้ำได้ค้นภายในบริเวณโรงงาน โดยละเอียดต่อไปทันที

ข้อ ๑๒ การติดตั้งปล่องสังเกตการณ์ตามข้อ ๑๐ จะต้องให้มีความลึกของปล่องจากระดับน้ำใต้ดินลงไปมากพอเพื่อให้ปริมาณน้ำใต้ดินอยู่ในปล่องดังกล่าวเพียงพอเพื่อดำเนินการเก็บตัวอย่างน้ำได้ค้นได้

ข้อ ๑๓ เพื่อเป็นประโยชน์ในการดำเนินการตามข้อ ๑๐

(๑) ในกรณีที่ผู้ประกอบการกิจการโรงงาน มีการติดตั้งปล่องสังเกตการณ์ก่อนประกาศนี้ใช้บังคับ ถ้าตำแหน่งและความลึกของปล่องสังเกตการณ์ดังกล่าวสอดคล้องกับวัตถุประสงค์ของประกาศนี้ ผู้ประกอบการกิจการโรงงานอาจใช้ปล่องสังเกตการณ์นั้นเก็บตัวอย่างน้ำได้ค้นก็ได้

(๒) ผู้ประกอบการกิจการโรงงานอาจใช้ปล่องสังเกตการณ์ที่อยู่นอกพื้นที่โรงงานของตนเป็นปล่องสังเกตการณ์ที่ใช้เป็นปล่องอ้างอิง (Up-stack) โดยไม่ต้องติดตั้งปล่องสังเกตการณ์เพิ่มเติมก็ได้ หากปล่องดังกล่าวมีตำแหน่ง ความลึกและมีแนวของทิศทางลมพัดพาให้ลมพัดพาเข้ามาในปล่องที่แนะนำและอยู่ประกอบกิจการโรงงานสามารถเข้าไปเก็บตัวอย่างหรือแสดงหลักฐานการตรวจสอบกับวัตถุประสงค์ของประกาศนี้ได้

ประกาศนี้ให้ใช้บังคับตั้งแต่วันถัดจากวันประกาศในราชกิจจานุเบกษาเป็นต้นไป

ประกาศ ณ วันที่ ๓๑ ตุลาคม พ.ศ. ๒๕๕๔

อรุณทิพย์

รัฐมนตรีว่าการกระทรวงอุตสาหกรรม

ลำดับที่	ชื่อสาร	เลขทะเบียน ซีเอส (CAS No.)	เกณฑ์การประเมิน	
			ดิน (มก./กก.)	น้ำใต้ดิน (มก./ล.)
๔๔	๓,๓-ไดคลอโรเบนซีน (3,3-Dichlorobenzidine)	๔๙๓-๔๔-๑	๔.๐	๐.๑
๔๕	๑,๑-ไดคลอโรอีเทน (1,1-Dichloroethane)	๗๕-๓๕-๓	๑,๐๐๐	๒๕
๕๐	๑,๒-ไดคลอโรอีเทน (1,2-Dichloroethane)	๑๐๗-๐๖-๒	๗.๖	๐.๕
๕๑	๑,๑-ไดคลอโรเอทิลีน (1,1-Dichloroethylene)	๗๕-๓๕-๔	๑.๒	๐.๑
๕๒	ซีส-๑,๒-ไดคลอโรเอทิลีน (cis-1,2-Dichloroethylene)	๑๕๖-๕๙-๒	๑๕๐	๒.๐
๕๓	ทราน-๑,๒-ไดคลอโรเอทิลีน (trans-1,2-Dichloroethylene)	๑๕๖-๖๐-๕	๒๑๐	๕.๐
๕๔	๒,๔-ไดคลอโรฟีโนล (2,4-Dichlorophenol)	๑๒๐-๔๓-๒	๒๕๕	๗.๒
๕๕	๑,๒-ไดคลอโรโพรเพน (1,2-Dichloropropane)	๗๕-๔๗-๕	๕๒	๐.๗
๕๖	๑,๓-ไดคลอโรโพรเพน (1,3-Dichloropropane)	๑๔๐-๒๔-๙	๔๖๒	๗.๒
๕๗	๑,๓-ไดคลอโรโพรเพน (1,3-Dichloropropane)	๕๔๖-๗๕-๖	๑๓	๐.๓
๕๘	ดีดีที (Dieldrin)	๖๐-๕๗-๑	๑.๕	๐.๐๐๓
๕๙	ไดออกซีพาทาเลท (Diethyl phthalate)	๘๔-๖๖-๒	๑,๐๐๐	๓๐
๖๐	๒,๔-ไดเมทิลฟีโนล (2,4-Dimethylphenol)	๑๐๕-๖๗-๙	๑,๐๐๐	๗๕
๖๑	๒,๔-ไดไนโตรฟีโนล (2,4-Dinitrophenol)	๕๑-๒๔-๕	๑๖๒	๕.๐
๖๒	๒,๔-ไดไนโตรฟูโรลีน (2,4-Dinitrofluorene)	๑๒๓-๓๕-๒	๒.๕	๐.๑
๖๓	๒,๖-ไดไนโตรฟูโรลีน (2,6-Dinitrofluorene)	๖๐๖-๖๐-๒	๒.๕	๐.๑
๖๔	ไดเออร์ออกซีฟทาเลท (Di-n-octyl phthalate)	๑๑๗-๘๕-๐	๑,๐๐๐	๗๕
๖๕	เอนดีซัลเฟน (Endosulfan)	๑๑๕-๖๓-๗	๔๕๕	๑๔
๖๖	เอนดีริน (Endrin)	๗๒-๒๐-๔	๒๕	๑.๐
๖๗	เอทิลเบนซีน (Ethylbenzene)	๑๐๐-๔๑-๔	๒๓๐	๒.๐
๖๘	ฟลูออเรนทีน (Fluoranthene)	๒๐๖-๔๕-๐	๑,๐๐๐	๕๕
๖๙	ฟลูออรีน (Fluorine)	๘๖-๗๓-๗	๑,๐๐๐	๕๕
๗๐	เฮปตาคลอโร (Heptachlor)	๗๖-๔๕-๔	๕.๕	๐.๐๓
๗๑	เฮปตาคลอโร อีพอกไซด์ (Heptachlor epoxide)	๑๐๕๔-๕๗-๓	๕.๕	๐.๐๑
๗๒	เฮกซะคลอโรเบนซีน (Hexachlorobenzene)	๑๑๔-๗๕-๑	๑.๐	๐.๐๓
๗๓	เฮกซะคลอโร-๑,๓-บิวทาไดเอน (Hexachloro-1,3-butadiene)	๔๗-๖๔-๓	๒๓	๐.๕
๗๔	เฮกซะเฮกเซน (n-Hexane)	๑๑๐-๕๕-๓	๑,๐๐๐	๑๑

ลำดับที่	ชื่อสาร	เลขทะเบียน ซีเอส (CAS No.)	เกณฑ์การประเมิน	
			ดิน (มก./กก.)	น้ำใต้ดิน (มก./ล.)
๗๕	อัลฟา-เฮกซียีน (α-HCH) (α-HCH)	๓๑๙-๔๔-๖	๐.๓	๐.๐๑
๗๖	เบตา-เฮกซียีน (β-HCH) หรือเบตา-ป็นโทซี (β-HCH)	๓๑๙-๔๕-๗	๐.๔	๐.๐๓
๗๗	แกมมา-เฮกซียีน (γ-HCH) หรือ ลินเดน (Lindane)	๕๕-๔๕-๕	๒๕	๐.๐๕
๗๘	เฮกซะคลอโรไซโคลเพนทาไดเอน (Hexachlorocyclopentadiene)	๗๗-๔๗-๕	๑.๖	๕.๐
๗๙	เฮกซะคลอโรอีเทน (Hexachloroethane)	๖๗-๗๒-๑	๑๑๗	๒.๐
๘๐	อินดีน (๑,๒,๓-ซิติโรน) (Indeno(1,2,3-cd) pyrene	๑๕๓-๓๕-๕	๒.๒	๐.๑
๘๑	ไอโซฟอสเฟน (Isophorone)	๗๕-๕๕-๑	๑,๐๐๐	๕๕
๘๒	เลด หรือ ตะกั่ว (Lead)	๗๕๓๕-๔๒-๑	๗๕๐	๕.๐
๘๓	แมงกานีส (Manganese)	๗๕๓๕-๔๖-๕	๓๒,๐๐๐	๓๓
๘๔	เมอร์คิวรี หรือ บรอม (Mercury)	๖๗-๕๖-๓	๖๑๐	๐.๗
๘๕	เมทานอล (Methanol)	๖๗-๕๖-๓	๑,๐๐๐	๖๐
๘๖	เมทอกซีคลอร์ (Methoxychlor)	๗๒-๔๓-๕	๔๑๖	๑๒
๘๗	เมทิลโบรไมด์ (Methyl bromide)	๗๕-๔๓-๕	๑๑๖	๓.๐
๘๘	เมทิลคลอไรด์ (Methylene chloride) หรือ ไดคลอโรมีเทน (Dichloromethane)	๗๕-๐๙-๒	๒๑๐	๖.๐
๘๙	๒-เมทิลฟีโนล (2-methylphenol) หรือ ออริโซ-ครีซอล (o-cresol)	๙๕-๔๕-๗	๑,๐๐๐	๙.๕
๙๐	๒-เมทิลนาฟทาลีน (2-Methylnaphthalene)	๙๑-๕๗-๖	๑,๐๐๐	๖๐
๙๑	เมทิล เติร์ท-บิวทิล อีเทอร์ (Methyl tert-butyl ether)	๑๖๓๕-๐๔-๔	๑,๐๐๐	๒๕
๙๒	แนฟทาลีน (Naphthalene)	๙๑-๖๐-๓	๑,๐๐๐	๔๕
๙๓	นิเกิล (Nickel)	๗๕๐-๐๒-๐	๔๑,๐๐๐	๕.๐
๙๔	ไนโตรเบนซีน (Nitrobenzene)	๙๕-๕๕-๓	๔๖	๑.๒
๙๕	เอน-ไนโตรไซด์ไดลามีน (N-Nitrosodiphenylamine)	๕๖-๓๐-๖	๓๓๕	๓๐
๙๖	เอ็น-ไนโตรไซด์-เอ็น-โพรพิลเอมีน (N-Nitrosodi-n-propylamine)	๖๒๑-๖๔-๗	๐.๒	๐.๐๑

ลำดับที่	ชื่อสาร	เลขทะเบียน ซีเอส (CAS No.)	เกณฑ์การประเมิน	
			ดิน (มก./กก.)	น้ำใต้ดิน (มก./ล.)
๙๗	โพลีคลอรีเนตไบฟีนีล (Polychlorinated Biphenyls) หรือ พีซีบี (PCB)	๑๓๓๖-๗๖-๓	๑๐	๐.๑
๙๘	เพนเตคลอโรฟีนอล (Pentachlorophenol)	๘๗-๘๖-๕	๑๐๐	๐.๒
๙๙	ฟีนานทรีน (Phenanthrene)	๘๕-๐๓-๘	๑,๐๐๐	๗๒
๑๐๐	ฟีนอล (Phenol)	๑๐๘-๕๕-๒	๑,๐๐๐	๗๒
๑๐๑	ไพรีน (Pyrene)	๑๒๙-๐๐-๐	๑,๐๐๐	๗๒
๑๐๒	ซีลีเนียม (Selenium)	๗๗๘๒-๔๔-๒	๑๐,๐๐๐	๑๒
๑๐๓	ซิลเวอร์ (Silver)	๗๔๔๐-๒๒-๔	๑,๐๐๐	๑๒
๑๐๔	สไตรีน (Styrene)	๑๐๐-๔๒-๕	๑,๗๐๐	๒๔
๑๐๕	๑,๑,๒,๒-เตตระคลอโรอีเทน (1,1,2,2-Tetrachloroethane)	๗๙-๓๕-๕	๕.๐	๐.๒
๑๐๖	เตตราคลอโรเอทิลีน (Tetrachloroethylene) หรือ เพอร์คลอโรเอทิลีน (Perchloroethylene)	๑๒๗-๑๘-๔	๑๙๐	๐.๙
๑๐๗	โทลูอีน (Toluene)	๑๐๘-๘๘-๓	๕๒๐	๕.๐
๑๐๘	ฟีนอกซีฟีน (Toxaphene)	๘๐๑๓-๓๕-๒	๑.๕	๐.๐๔
๑๐๙	ทีพีเอช (คาร์บอน-คาร์บอน) (TPH (C ₅ - C ₈)) หรือโทลอลิโตรเลียมไฮโดรคาร์บอน (คาร์บอน-คาร์บอน) (Total Petroleum Hydrocarbon (C ₅ - C ₈))	-	๒๕	๑.๔
๑๑๐	ทีพีเอช (คาร์บอน-คาร์บอน) (TPH (C ₉ - C ₁₀)) หรือโทลอลิโตรเลียมไฮโดรคาร์บอน (คาร์บอน-คาร์บอน) (Total Petroleum Hydrocarbon (C ₉ - C ₁₀))	-	๒๕	๑.๑
๑๑๑	ทีพีเอช (คาร์บอน-คาร์บอน) (TPH (C ₁₁ - C ₁₄)) หรือโทลอลิโตรเลียมไฮโดรคาร์บอน (คาร์บอน-คาร์บอน) (Total Petroleum Hydrocarbon (C ₁₁ - C ₁₄))	-	๕.๐	๐.๑
๑๑๒	๑,๒,๔-ไตรคลอโรเบนซีน (1,2,4-Trichlorobenzene)	๑๒๐-๕๒-๑	๑,๐๐๐	๒๔
๑๑๓	๑,๑,๑-ไตรคลอโรอีเทน (1,1,1-Trichloroethane)	๗๑-๕๕-๖	๑,๕๐๐	๐.๒

ลำดับที่	ชื่อสาร	เลขทะเบียน ซีเอส (CAS No.)	เกณฑ์การประเมิน	
			ดิน (มก./กก.)	น้ำใต้ดิน (มก./ล.)
๑๑๔	๑,๑,๒-ไตรคลอโรอีเทน (1,1,2-Trichloroethane)	๗๙-๐๐-๕	๑๕	๐.๕
๑๑๕	ไตรคลอโรเอทิลีน (Trichloroethylene)	๗๙-๐๑-๖	๖๑	๕.๔
๑๑๖	๒,๔,๕-ไตรคลอโรฟีนอล (2,4,5-trichlorophenol)	๔๕-๔๕-๔	๑,๐๐๐	๒๔
๑๑๗	๒,๔,๖-ไตรคลอโรฟีนอล (2,4,6-Trichlorophenol)	๘๘-๐๖-๒	๑๕๑	๕.๔
๑๑๘	๑,๓,๕-ไตรเมทิลเบนซีน (1,3,5-Trimethylbenzene)	๑๐๘-๖๗-๘	๑๓๕	๑๒
๑๑๙	วานาเดียม (Vanadium)	๗๔๔๐-๖๒-๒	๑,๐๐๐	๑๗
๑๒๐	ไวบิลอะซิเตต (Vinyl acetate)	๑๐๘-๐๕-๔	๑,๐๐๐	๑๑๕
๑๒๑	ไวนิลคลอไรด์ (Vinyl chloride) หรือคลอไรอีเทน (chloroethene)	๗๕-๐๑-๔	๕.๓	๐.๐๓
๑๒๒	เมตา-ไซลีน (m-Xylene)	๑๐๘-๓๘-๓	๒๑๐	๒๕
๑๒๓	ออโร-ไซลีน (o-Xylene)	๙๕-๔๗-๖	๒๑๐	๒๕
๑๒๔	พารา-ไซลีน (p-Xylene)	๑๐๖-๔๒-๓	๒๑๐	๒๕
๑๒๕	ไซลีน (ทั้งหมด) (Xylene (Total))	๑๓๓๐-๒๐-๗	๒๑๐	๒๕
๑๒๖	ซิงค์ หรือสังกะสี (Zinc)	๗๔๔๐-๖๖-๖	๑,๐๐๐	๑๐

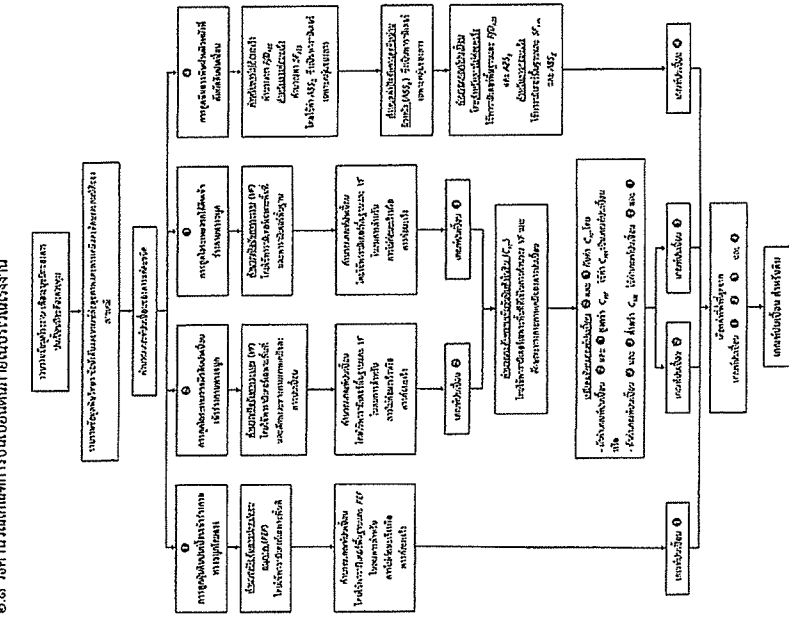
* เกณฑ์การประเมิน คือ จำนวนสัมประสิทธิ์

หมายเหตุ

ในการประเมินความเสี่ยงของสารเคมีต่าง ๆ ให้ประเมินเป็นหลักการเฉพาะสำหรับสารเคมีที่มีความเสี่ยงสูงกับความเสี่ยงต่ำที่ใช้ในการจัดการของเสียอันตรายจากกระบวนการผลิตหรือการบำบัดน้ำเสีย ซึ่งเป็นการประเมินความเสี่ยงที่อาจเกิดขึ้นจากการใช้สารเคมีเหล่านี้ในกระบวนการผลิตหรือการบำบัดน้ำเสีย โดยค่าที่ประเมินความเสี่ยงจะขึ้นอยู่กับประเภทของสารเคมีและปริมาณที่ใช้ และเมื่อประเมินความเสี่ยงแล้วจะพบว่ามีสารเคมีที่มีความเสี่ยงสูงอยู่จำนวนหนึ่ง

คุณภาพน้ำบาดาลที่ใช้บริโภค คือ ๖.๕ - ๕.๖

๒.๒ วิธีคำนวณเกณฑ์การปันเป็อนน้ำใต้ดินภายในบริเวณโรงงาน



หมายเหตุ: fD_{AS} หรือ Dermally-Adjusted Reference Dose
 SF_{AS} หรือ Dermally-Adjusted Cancer Slope Factor
 ABS_{GI} หรือ Gastro-Intestinal Absorption Factor

๓.๑ ตารางบัญชีรายการข้อมูลที่เป็นแผนการดำเนินการตามแผนงานของสารปนเปื้อนของโรงงาน.....

ข้อมูล ณ วันที่

[illegible]

ឃុំស្រែចេញ

- ๓) ระบบฟอสซิล และเทคโนโลยีการกลั่นปิโตรเลียม
- ๔) การใช้น้ำมันดิบและก๊าซธรรมชาติ
- ๕) การผลิตปิโตรเคมี
- ๖) การผลิตพลาสติก
- ๗) การผลิตยาง
- ๘) การผลิตกระดาษ
- ๙) การผลิตสี
- ๑๐) การผลิตปุ๋ย
- ๑๑) การผลิตยา
- ๑๒) การผลิตเครื่องสำอาง
- ๑๓) การผลิตเส้นใย
- ๑๔) การผลิตไฟฟ้า
- ๑๕) การผลิตเหล็ก
- ๑๖) การผลิตอลูมิเนียม
- ๑๗) การผลิตแก้ว
- ๑๘) การผลิตเซรามิก
- ๑๙) การผลิตพลาสติก
- ๒๐) การผลิตยาง
- ๒๑) การผลิตกระดาษ
- ๒๒) การผลิตสี
- ๒๓) การผลิตปุ๋ย
- ๒๔) การผลิตยา
- ๒๕) การผลิตเครื่องสำอาง
- ๒๖) การผลิตเส้นใย
- ๒๗) การผลิตไฟฟ้า
- ๒๘) การผลิตเหล็ก
- ๒๙) การผลิตอลูมิเนียม
- ๓๐) การผลิตแก้ว
- ๓๑) การผลิตเซรามิก
- ๓๒) การผลิตพลาสติก
- ๓๓) การผลิตยาง
- ๓๔) การผลิตกระดาษ
- ๓๕) การผลิตสี
- ๓๖) การผลิตปุ๋ย
- ๓๗) การผลิตยา
- ๓๘) การผลิตเครื่องสำอาง
- ๓๙) การผลิตเส้นใย
- ๔๐) การผลิตไฟฟ้า
- ๔๑) การผลิตเหล็ก
- ๔๒) การผลิตอลูมิเนียม
- ๔๓) การผลิตแก้ว
- ๔๔) การผลิตเซรามิก
- ๔๕) การผลิตพลาสติก
- ๔๖) การผลิตยาง
- ๔๗) การผลิตกระดาษ
- ๔๘) การผลิตสี
- ๔๙) การผลิตปุ๋ย
- ๕๐) การผลิตยา
- ๕๑) การผลิตเครื่องสำอาง
- ๕๒) การผลิตเส้นใย
- ๕๓) การผลิตไฟฟ้า
- ๕๔) การผลิตเหล็ก
- ๕๕) การผลิตอลูมิเนียม
- ๕๖) การผลิตแก้ว
- ๕๗) การผลิตเซรามิก
- ๕๘) การผลิตพลาสติก
- ๕๙) การผลิตยาง
- ๖๐) การผลิตกระดาษ
- ๖๑) การผลิตสี
- ๖๒) การผลิตปุ๋ย
- ๖๓) การผลิตยา
- ๖๔) การผลิตเครื่องสำอาง
- ๖๕) การผลิตเส้นใย
- ๖๖) การผลิตไฟฟ้า
- ๖๗) การผลิตเหล็ก
- ๖๘) การผลิตอลูมิเนียม
- ๖๙) การผลิตแก้ว
- ๗๐) การผลิตเซรามิก
- ๗๑) การผลิตพลาสติก
- ๗๒) การผลิตยาง
- ๗๓) การผลิตกระดาษ
- ๗๔) การผลิตสี
- ๗๕) การผลิตปุ๋ย
- ๗๖) การผลิตยา
- ๗๗) การผลิตเครื่องสำอาง
- ๗๘) การผลิตเส้นใย
- ๗๙) การผลิตไฟฟ้า
- ๘๐) การผลิตเหล็ก
- ๘๑) การผลิตอลูมิเนียม
- ๘๒) การผลิตแก้ว
- ๘๓) การผลิตเซรามิก
- ๘๔) การผลิตพลาสติก
- ๘๕) การผลิตยาง
- ๘๖) การผลิตกระดาษ
- ๘๗) การผลิตสี
- ๘๘) การผลิตปุ๋ย
- ๘๙) การผลิตยา
- ๙๐) การผลิตเครื่องสำอาง
- ๙๑) การผลิตเส้นใย
- ๙๒) การผลิตไฟฟ้า
- ๙๓) การผลิตเหล็ก
- ๙๔) การผลิตอลูมิเนียม
- ๙๕) การผลิตแก้ว
- ๙๖) การผลิตเซรามิก
- ๙๗) การผลิตพลาสติก
- ๙๘) การผลิตยาง
- ๙๙) การผลิตกระดาษ
- ๑๐๐) การผลิตสี

ลงชื่อผู้แจ้งข้อมูล.....)
ตำแหน่ง.....

๓.๒ ตารางแสดงรายละเอียดเกี่ยวกับข้อมูลการใช้ การเก็บรักษา สารเคมีภายในบริเวณโรงงาน

ขอโรงงาน.....

[illegible]

รวมเล่ม :

- ๑) หากสามารถมีทรัพย์สินได้ใช้เพื่อรักษากับเขาในบริเวณโรงเรียนหรือบ้านของเขา
ถ้าเกิดมีคนมาขู่ขงเขา อย่าน และสละสลวย มากกว่าจะสนใจใคร่หาให้รู้เท่าไรในแบบที่เดิม
- ๒) หากสามารถมีทรัพย์สินได้ใช้เพื่อรักษากับเขาในบริเวณโรงเรียนหรือบ้านของเขา
ถ้าเกิดมีคนมาขู่ขงเขา อย่าน และสละสลวย หากมีทรัพย์สินที่เก็บไว้เพื่อเก็บไว้แบบนั้น

ทรงมีผู้แจ้งข้อเท็จจริง ()

ตำแหน่ง

๓.๓ เกณฑ์การบ่มเบียนในดินและน้ำใต้ดิน

ของโรงงาน.....

ข้อมูล ณ วันที่...

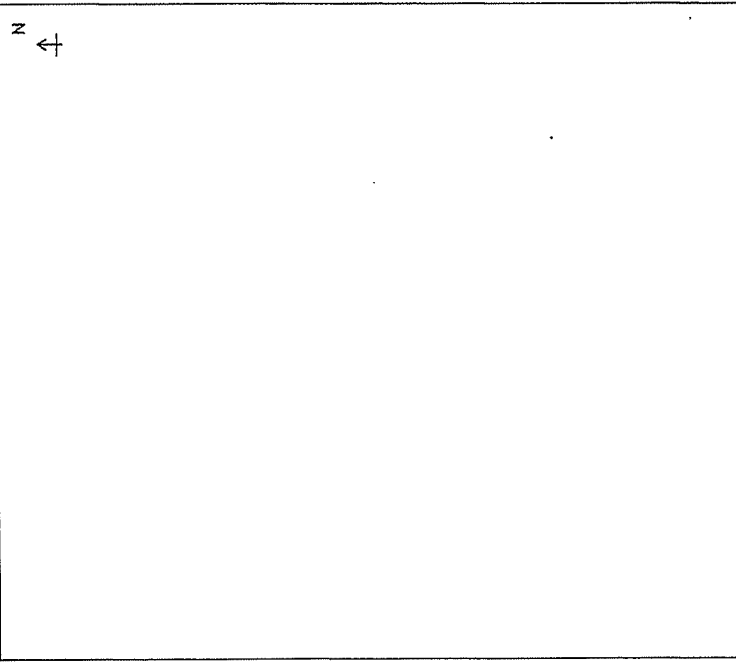
[illegible]

ព័ត៌មានផ្សេងៗទៀត

คำแห่ง...

๓.๔ แผนผังแสดงจุดที่บับอย่างและติดตั้งบ่อสังเกตรารณ์

ของโรงงาน..



หมายเหตุ: โปรดระบุมาตรการส่วน ที่ทางกรโหลของน้ำได้ทัน และพิกัดคำแห่งบ่งชี้การ

สงฆ์อัญญาสงฆ์

ตัวแม่หนึ่ง.....

ภาคผนวกที่ ๕

๕.๑ มาตรการควบคุมการปนเปื้อนในดินและน้ำใต้ดินและมาตรการลดการปนเปื้อนในดินและน้ำใต้ดิน

ของโรงงาน/บริษัท.....ทะเบียนโรงงานเลขที่.....

ตรวจพบการปนเปื้อนวันที่.....เดือน.....พ.ศ.

ส่งรายงานวันที่.....เดือน.....พ.ศ. ผู้รับผิดชอบ/หน่วยงาน

☐ มาตรการควบคุมการปนเปื้อนในดินและน้ำใต้ดิน ☐ มาตรการลดการปนเปื้อนในดินและน้ำใต้ดิน

ชื่อสารปนเปื้อน/ เลขทะเบียนซีเอสเอช (CAS No.)	กิจกรรม ที่เกี่ยวข้องกับ สารปนเปื้อน	มาตรการ	สรุปขั้นตอนดำเนินการ	ระยะเวลา ดำเนินการ	ระดับการปนเปื้อนในดิน		ระดับการปนเปื้อนในน้ำใต้ดิน	
					ระดับ ที่ตรวจพบ (มก./กก.)	เกณฑ์ การปนเปื้อน (มก./กก.)	ระดับ ที่ตรวจพบ (มก./ล.)	เกณฑ์ การปนเปื้อน (มก./ล.)

ลงชื่อผู้แจ้งข้อมูล.....

(.....)

ตำแหน่ง.....

หมายเหตุ : ๑) มาตรการควบคุมการปนเปื้อนในดินและน้ำใต้ดินและมาตรการลดการปนเปื้อนในดินและน้ำใต้ดินให้ระบุแยกเป็นรายมาตรการสำหรับดินและน้ำใต้ดินให้ชัดเจน

๒) รายละเอียดขั้นตอนในการดำเนินการและวิธีการดำเนินการสามารถจัดทำเป็นเอกสารแนบเพิ่มเติมได้ พร้อมแนบรายงานผลการวิเคราะห์จากห้องปฏิบัติการ

ภาคผนวกที่ ๕

แบบรายงานผลการตรวจสอบคุณภาพดินและน้ำใต้ดิน

ของโรงงาน/บริษัท.....ทะเบียนโรงงานเลขที่.....

ลักษณะการประกอบกิจการ.....

เก็บตัวอย่างวันที่.....เดือน.....พ.ศ. ตำแหน่งจุดเก็บตัวอย่าง

ชื่อผู้เก็บตัวอย่าง.....ชื่อห้องปฏิบัติการ.....

ส่งรายงานวันที่.....เดือน.....พ.ศ.

ลำดับที่	ชื่อสารปนเปื้อน/ เลขทะเบียนซีเอสเอช (CAS No.)	กิจกรรมที่ เกี่ยวข้องกับ สารปนเปื้อน	ดิน		น้ำใต้ดิน		วิธีการวิเคราะห์	วันที่วิเคราะห์	สรุปผลการ ตรวจสอบ
			เกณฑ์ (มก./กก.)	ผลวิเคราะห์ (มก./กก.)	เกณฑ์ (มก./ล.)	ผลวิเคราะห์ (มก./ล.)			

ลงชื่อผู้แจ้งข้อมูล.....

(.....)

ตำแหน่ง.....

วิธีการวิเคราะห์ อ้างอิงตาม :

หมายเหตุ : หากมีสารปนเปื้อนมากกว่าที่แสดงได้ในตาราง ให้จัดทำเป็นใบแนบเพิ่มเติม พร้อมแนบรายงานผลการวิเคราะห์จากห้องปฏิบัติการ

ข้อ ๗ ในการจัดทำความเข้มแข็งของสารปนเปื้อนในดินและน้ำใต้ดินสุภกาภกตการปนเปื้อนในดินและน้ำใต้ดินภายในบริเวณโรงงาน ให้ดำเนินการตามมาตรการควบคุมการปนเปื้อนในดินและน้ำใต้ดินและมาตรการการลดการปนเปื้อนในดินและน้ำใต้ดินที่ปริมาณเกณฑ์ เพื่อให้ความเข้มแข็งของสารปนเปื้อนมีค่าไม่สูงกว่าเกณฑ์การปนเปื้อนดังกล่าว

๒) รายละเอียดผลการดำเนินการสามารถจัดทำเป็นเอกสารแบบเพิ่มเติมได้ พร้อมแนบรายงานผลการวิเคราะห์จากห้องปฏิบัติการ

ประกาศคณะกรรมการสิ่งแวดล้อมแห่งชาติ

เรื่อง กำหนดมาตรฐานคุณภาพดิน

โดยที่เป็นการสมควรปรับปรุงมาตรฐานคุณภาพดิน ให้เหมาะสมตามความก้าวหน้าในด้านวิทยาศาสตร์ เทคโนโลยี เศรษฐกิจและสังคมของประเทศ เพื่อให้เป็นไปตามหลักการประเมินและการจัดการความเสี่ยงต่อสุขภาพมนุษย์จากการรับสัมผัสสารในระยะยาว (Risk-based Approach) โดยใช้ข้อมูลของคนที่เหมาะสมประกอบการคำนวณ อันเป็นหลักสากลในการกำหนดมาตรฐานคุณภาพสิ่งแวดล้อม

อาศัยอำนาจตามความในมาตรา ๓๒ (๖) และมาตรา ๓๔ แห่งพระราชบัญญัติส่งเสริมและรักษาคุณภาพสิ่งแวดล้อมแห่งชาติ พ.ศ. ๒๕๓๕ และคำสั่งสำนักนายกรัฐมนตรี ที่ ๒๓๔/๒๕๖๓ ลงวันที่ ๑๓ สิงหาคม พ.ศ. ๒๕๖๓ เรื่อง มอบหมายและมอบอำนาจให้รองนายกรัฐมนตรี และรัฐมนตรีประจำสำนักนายกรัฐมนตรี ปฏิบัติหน้าที่ประธานกรรมการในคณะกรรมการการต่าง ๆ ตามกฎหมายและระเบียบสำนักนายกรัฐมนตรี ประกอบกับมติคณะกรรมการสิ่งแวดล้อมแห่งชาติ ในการประชุมครั้งที่ ๗/๒๕๖๓ เมื่อวันที่ ๔ พฤศจิกายน พ.ศ. ๒๕๖๓ จึงออกประกาศไว้ ดังต่อไปนี้

ข้อ ๑ ให้ยกเลิกประกาศคณะกรรมการสิ่งแวดล้อมแห่งชาติ ฉบับที่ ๒๕ (พ.ศ. ๒๕๔๗) เรื่อง กำหนดมาตรฐานคุณภาพดิน ลงวันที่ ๔ กันยายน พ.ศ. ๒๕๔๗

ข้อ ๒ ในประกาศนี้

"มาตรฐานคุณภาพดิน" หมายความว่า มาตรฐานการปนเปื้อนของสารอันตรายที่ยอมให้มีได้ในดินโดยไม่ก่อให้เกิดอันตรายหรือผลกระทบต่อสุขภาพอนามัยของประชาชนที่รับสัมผัสดินทางตรง ได้แก่ ทางปาก ทางผิวหนัง และทางการหายใจ

ข้อ ๓ ให้แบ่งคุณภาพดินตามลักษณะการใช้ประโยชน์ที่ดิน ออกเป็น ๒ ประเภท ดังต่อไปนี้

๓.๑ คุณภาพดินที่ใช้ประโยชน์เพื่อการอยู่อาศัย โดยมีวัตถุประสงค์เพื่อปกป้องประชาชนทั้งในพื้นที่แบบการอยู่อาศัย รวมถึงกลุ่มประชากรเสี่ยง ได้แก่ เด็กอายุไม่เกิน ๖ ขวบ

๓.๒ คุณภาพดินที่ใช้ประโยชน์เพื่อการค้าขาย เกษตรกรรม และกิจการอื่น ๆ โดยมีวัตถุประสงค์ เพื่อปกป้องประชาชนกลุ่มวัยทำงาน รวมถึงเกษตรกรที่เพาะปลูกพืชสวนและพืชไร่

ข้อ ๔ กำหนดมาตรฐานคุณภาพดินตามข้อ ๓.๑ ไว้ ดังต่อไปนี้

- ๔.๑ โลหะหนัก (Heavy Metals) ได้แก่
 - (๑) สังกะสี (Zinc) ไม่เกิน ๖ มิลลิกรัมต่อกิโลกรัม
 - (๒) แคดเมียม (Cadmium) ไม่เกิน ๖๗ มิลลิกรัมต่อกิโลกรัม
 - (๓) โครเมียมชนิดเฮกซะวาเลนต์ (Hexavalent Chromium) ไม่เกิน ๑๗.๕ มิลลิกรัมต่อกิโลกรัม

- (๔) ทองแดง (Copper) ไม่เกิน ๒,๕๒๐ มิลลิกรัมต่อกิโลกรัม
- (๕) ตะกั่ว (Lead) ไม่เกิน ๔๐๐ มิลลิกรัมต่อกิโลกรัม
- (๖) แมงกานีส (Manganese) ไม่เกิน ๑,๕๓๐ มิลลิกรัมต่อกิโลกรัม
- (๗)ปรอท (Mercury) ไม่เกิน ๒๒ มิลลิกรัมต่อกิโลกรัม
- (๘) นิกเกิล (Nickel) ไม่เกิน ๔๓๖.๕ มิลลิกรัมต่อกิโลกรัม
- (๙) ซีลีเนียม (Selenium) ไม่เกิน ๓๖.๕ มิลลิกรัมต่อกิโลกรัม
- ๔.๒ สารอินทรีย์ระเหยง่าย (Volatile Organic Compounds) ได้แก่
 - (๑) เบนซีน (Benzene) ไม่เกิน ๑ มิลลิกรัมต่อกิโลกรัม
 - (๒) คาร์บอนเตตระคลอไรด์ (Carbon Tetrachloride) ไม่เกิน ๗ มิลลิกรัมต่อกิโลกรัม
 - (๓) ๑,๒ - ไดคลอโรอีเทน (1,2 - Dichloroethane) ไม่เกิน ๕ มิลลิกรัมต่อกิโลกรัม
 - (๔) ๑,๑ - ไดคลอโรเอทิลีน (1,1 - Dichloroethylene) ไม่เกิน ๒๗ มิลลิกรัม
 - (๕) จิส - ๑,๒ - ไดคลอโรเอทิลีน (cis - 1,2 - Dichloroethylene) ไม่เกิน ๑๔๖ มิลลิกรัมต่อกิโลกรัม
 - (๖) ทรานส์ - ๑,๒ - ไดคลอโรเอทิลีน (trans - 1,2 - Dichloroethylene) ไม่เกิน ๑,๕๖๐ มิลลิกรัมต่อกิโลกรัม
 - (๗) ไดคลอโรมีเทน (Dichloromethane) ไม่เกิน ๓๓๒ มิลลิกรัมต่อกิโลกรัม
 - (๘) เอทิลเบนซีน (Ethylbenzene) ไม่เกิน ๓,๒๖๕ มิลลิกรัมต่อกิโลกรัม
 - (๙) สไตรีน (Styrene) ไม่เกิน ๕,๔๔๕ มิลลิกรัมต่อกิโลกรัม
 - (๑๐) เตตระคลอโรเอทิลีน (Tetrachloroethylene) ไม่เกิน ๔๐ มิลลิกรัม
 - (๑๑) โทลูอีน (Toluene) ไม่เกิน ๔,๖๓๐ มิลลิกรัมต่อกิโลกรัม
 - (๑๒) ไตรคลอโรเอทิลีน (Trichloroethylene) ไม่เกิน ๑.๕ มิลลิกรัม
 - (๑๓) ๑,๑,๑ - ไตรคลอโรอีเทน (1,1,1 - Trichloroethane) ไม่เกิน ๔,๑๕๕ มิลลิกรัม
 - (๑๔) ๑,๑,๒ - ไตรคลอโรอีเทน (1,1,2 - Trichloroethane) ไม่เกิน ๑.๕ มิลลิกรัม
 - (๑๕) ไวนิลคลอไรด์ (Vinyl Chloride) ไม่เกิน ๐.๐๖ มิลลิกรัมต่อกิโลกรัม
 - (๑๖) เซลีนทั้งหมด (Total Xylenes) ไม่เกิน ๕๗.๕ มิลลิกรัมต่อกิโลกรัม

- ๕.๓ สารป้องกันกำจัดศัตรูพืชและสัตว์ (Pesticides) ได้แก่
- (๑) อะตราซีน (Atrazine) ไม่เกิน ๒.๐๘๘ มิลลิกรัมต่อกรัม
 - (๒) คลอร์เดน (Chlordane) ไม่เกิน ๑๖ มิลลิกรัมต่อกรัม
 - (๓) คลอโรไพริฟอส (Chlorpyrifos) ไม่เกิน ๖๐ มิลลิกรัมต่อกรัม
 - (๔) ๒,๔ - ดี (2,4 - D) ไม่เกิน ๖๕๖.๕ มิลลิกรัมต่อกรัม
 - (๕) ดีดีที (DDT) ไม่เกิน ๑๘ มิลลิกรัมต่อกรัม
 - (๖) ดีลทริน (Dieldrin) ไม่เกิน ๐.๓ มิลลิกรัมต่อกรัม
 - (๗) ไกลโฟเสต (Glyphosate) ไม่เกิน ๕,๕๖๐ มิลลิกรัมต่อกรัม
 - (๘) เฮปตาคลอร์ (Heptachlor) ไม่เกิน ๑ มิลลิกรัมต่อกรัม
 - (๙) เฮปตาคลอร์ อีพอกไซด์ (Heptachlor Epoxide) ไม่เกิน ๐.๗ มิลลิกรัม
- ต่อกรัม
- (๑๐) ลินเดน (Lindane) ไม่เกิน ๕ มิลลิกรัมต่อกรัม
 - (๑๑) พาราควอต ไดคลอไรด์ (Paraquat Dichloride) ไม่เกิน ๖๖๘ มิลลิกรัม
 - (๑๒) เพนตะคลอโรฟีนอล (Pentachlorophenol) ไม่เกิน ๑๐ มิลลิกรัม
- ต่อกรัม
- ๕.๔ สารอันตรายอื่น ๆ ได้แก่
- (๑) เบนโซ (a) ไพเรน (Benzo (a) pyrene) ไม่เกิน ๐.๑ มิลลิกรัม
 - (๒) โซยาไนต์ (Cyanide) ไม่เกิน ๒๐ มิลลิกรัมต่อกรัม
 - (๓) ซีซีบี - ๑๒๖ (PCB - 126) ไม่เกิน ๐.๔ ไมโครกรัมต่อกรัม
 - (๔) ๒,๓,๗,๘ - ซีซีดีดี (2,3,7,8 - TCDD) ไม่เกิน ๕ นาโนกรัมต่อกรัม
- ข้อ ๕ กำหนดมาตรฐานคุณภาพดินตามข้อ ๓๒ ไว้ ดังต่อไปนี้
- ๕.๑ โลหะหนัก (Heavy Metals) ได้แก่
- (๑) สารหนู (Arsenic) ไม่เกิน ๒๕ มิลลิกรัมต่อกรัม
 - (๒) แคดเมียม (Cadmium) ไม่เกิน ๗๖ มิลลิกรัมต่อกรัม
 - (๓) โครเมียม ชนิดเฮกซะวาเลนต์ (Hexavalent Chromium) ไม่เกิน ๒๑๒ มิลลิกรัมต่อกรัม
 - (๔) ทองแดง (Copper) ไม่เกิน ๓๕,๐๔๐ มิลลิกรัมต่อกรัม
 - (๕) ตะกั่ว (Lead) ไม่เกิน ๔๐๐ มิลลิกรัมต่อกรัม
 - (๖) แมงกานีส (Manganese) ไม่เกิน ๑๔,๖๔๐ มิลลิกรัมต่อกรัม
 - (๗)ปรอท (Mercury) ไม่เกิน ๖๖๓ มิลลิกรัมต่อกรัม

- (๘) นิกเกิล (Nickel) ไม่เกิน ๕,๖๐๕ มิลลิกรัมต่อกรัม
 - (๙) ซีลีเนียม (Selenium) ไม่เกิน ๔,๓๘๐ มิลลิกรัมต่อกรัม
- ๕.๒ สารอินทรีย์ระเหยง่าย (Volatile Organic Compounds) ได้แก่
- (๑) เบนซีน (Benzene) ไม่เกิน ๕ มิลลิกรัมต่อกรัม
 - (๒) คาร์บอน เตตระคลอไรด์ (Carbon Tetrachloride) ไม่เกิน ๓๐ มิลลิกรัม
 - (๓) ๑,๒ - ไดคลอโรอีเทน (1,2 - Dichloroethane) ไม่เกิน ๒๑ มิลลิกรัม
 - (๔) ๑,๓ - ไดคลอโรอีเทน (1,3 - Dichloroethane) ไม่เกิน ๕๙๓ มิลลิกรัม
 - (๕) จิส - ๑,๒ - ไดคลอโรอีเทน (cis - 1,2 - Dichloroethane) ไม่เกิน ๑,๙๕๐ มิลลิกรัมต่อกรัม
 - (๖) ทรานส์ - ๑,๒ - ไดคลอโรอีเทน (trans - 1,2 - Dichloroethane) ไม่เกิน ๑๓,๕๐๐ มิลลิกรัมต่อกรัม
 - (๗) ไดคลอโรมีเทน (Dichloromethane) ไม่เกิน ๒,๗๕๐ มิลลิกรัม
 - (๘) เอทิลเบนซีน (Ethylbenzene) ไม่เกิน ๑๕,๓๕๐ มิลลิกรัม
 - (๙) สไตรีน (Styrene) ไม่เกิน ๓๓,๑๘๐ มิลลิกรัมต่อกรัม
 - (๑๐) เตตระคลอโรอีเทน (Tetrachloroethene) ไม่เกิน ๑๔๒ มิลลิกรัม
 - (๑๑) โทลูอีน (Toluene) ไม่เกิน ๔๐,๑๔๐ มิลลิกรัมต่อกรัม
 - (๑๒) ไตรคลอโรอีเทน (Trichloroethene) ไม่เกิน ๖ มิลลิกรัม
 - (๑๓) ๑,๑,๑ - ไตรคลอโรอีเทน (1,1,1 - Trichloroethane) ไม่เกิน ๑๕,๔๐๐ มิลลิกรัมต่อกรัม
 - (๑๔) ๑,๑,๒ - ไตรคลอโรอีเทน (1,1,2 - Trichloroethane) ไม่เกิน ๖ มิลลิกรัม
 - (๑๕) ไวนิลคลอไรด์ (Vinyl Chloride) ไม่เกิน ๑.๖ มิลลิกรัมต่อกรัม
 - (๑๖) เซลีนอกไซด์ (Total Xylenes) ไม่เกิน ๒,๔๔๘ มิลลิกรัมต่อกรัม
- ๕.๓ สารป้องกันกำจัดศัตรูพืชและสัตว์ (Pesticides) ได้แก่
- (๑) อะตราซีน (Atrazine) ไม่เกิน ๒๒,๕๕๕ มิลลิกรัมต่อกรัม
 - (๒) คลอร์เดน (Chlordane) ไม่เกิน ๖๔ มิลลิกรัมต่อกรัม
 - (๓) คลอโรไพริฟอส (Chlorpyrifos) ไม่เกิน ๘๑๕ มิลลิกรัมต่อกรัม

- (๔) ๒,๔ - ดี (2,4 - D) ไม่เกิน ๗,๕๐๐ มิลลิกรัมต่อกิโลกรัม

(๕) ดีดีที (DDT) ไม่เกิน ๓๐ มิลลิกรัมต่อกิโลกรัม

(๖) ดีดีดีน (Dieldrin) ไม่เกิน ๑ มิลลิกรัมต่อกิโลกรัม

(๗) ไกลโฟเสต (Glyphosate) ไม่เกิน ๖๔,๕๐๐ มิลลิกรัมต่อกิโลกรัม

(๘) เฮปตาคลอร์ (Heptachlor) ไม่เกิน ๕ มิลลิกรัมต่อกิโลกรัม

(๙) เฮปตาคลอร์ อีพอกไซด์ (Heptachlor Epoxide) ไม่เกิน ๓ มิลลิกรัม

ต่อกิโลกรัม

- (๑๐) ลินเดน (Lindane) ไม่เกิน ๒๑ มิลลิกรัมต่อกิโลกรัม

(๑๑) พาราควอต ไดคลอไรด์ (Paraquat Dichloride) ไม่เกิน ๒,๙๕๐ มิลลิกรัม

ต่อกิโลกรัม

- (๑๒) เพนตะคลอโรฟีนอล (Pentachlorophenol) ไม่เกิน ๓๖ มิลลิกรัม

ต่อกิโลกรัม

- ๕.๔ สารอันตรายอื่น ๆ

(๑) เบนโซไซ (เอ) ไพรีน (Benzo (a) pyrene) ไม่เกิน ๑.๔ มิลลิกรัม

ต่อกิโลกรัม

- (๒) โซยาไนต์ (Cyanide) ไม่เกิน ๑๓๔ มิลลิกรัมต่อกิโลกรัม

(๓) พีซีบี - ๑๒๖ (PCB - 126) ไม่เกิน ๑ ไมโครกรัมต่อกิโลกรัม

(๔) ๒,๓,๗,๘ - ทีซีดีดี (2,3,7,8 - TCDD) ไม่เกิน ๒๐ นาโนกรัมต่อกิโลกรัม

ข้อ ๖

การเก็บตัวอย่างดิน ให้เก็บด้วยเครื่องมือเก็บตัวอย่างจากวัสดุสังเคราะห์หรือโลหะปลอดสนิม ที่บริเวณพื้นผิวดินและ/หรือระดับความลึกต่าง ๆ ที่ต้องการประเมินการปนเปื้อน และรักษาสภาพตัวอย่างให้เป็นไปตามที่กำหนดไว้ในภาคผนวกท้ายประกาศนี้

ข้อ ๗

การตรวจสอบคุณภาพดิน ให้ใช้วิธีการวิเคราะห์ตาม Test Methods of Evaluating Solid Waste, Physical/Chemical Methods (SW - 846) ขององค์การพิทักษ์สิ่งแวดล้อมแห่งประเทศสหรัฐอเมริกา (United States Environmental Protection Agency) หรือวิธีที่กำหนดไว้ในภาคผนวกแนบท้ายประกาศนี้

ข้อ ๘

ประกาศนี้ให้ใช้บังคับตั้งแต่วันถัดจากวันประกาศในราชกิจจานุเบกษาเป็นต้นไป

ประกาศ ณ วันที่ ๖ มกราคม พ.ศ. ๒๕๖๔

พลเอก ประวิตร วงษ์สุวรรณ

รองนายกรัฐมนตรี ปฏิบัติหน้าที่

ประธานกรรมการสิ่งแวดล้อมแห่งชาติ

ภาคผนวกท้าย

ประกาศคณะกรรมการสิ่งแวดล้อมแห่งชาติ

เรื่อง กำหนดมาตรฐานคุณภาพดิน

วิธีการวิเคราะห์คุณภาพดิน

พหุธาตุเคมี	วิธีการวิเคราะห์
โทเชนิก	
๑. สารหนู (Arsenic) CAS No.: 7440-38-2	วิธี Inductively Coupled Plasma - Atomic Emission Spectrometry หรือ วิธี Inductively Coupled Plasma - Optical Emission Spectrometry หรือ วิธี Inductively Coupled Plasma - Mass Spectrometry หรือ วิธี Graphite Furnace Atomic Absorption Spectrophotometry หรือ วิธี Atomic Absorption, Gaseous Hydride หรือ วิธี Atomic Absorption, Borchhydride Reduction หรือ วิธีการอื่นที่กรมควบคุมมลพิษเห็นชอบ
๒. แคดเมียม (Cadmium) CAS No.: 7440-43-9	วิธี Inductively Coupled Plasma - Atomic Emission Spectrometry หรือ วิธี Inductively Coupled Plasma - Optical Emission Spectrometry หรือ วิธี Inductively Coupled Plasma - Mass Spectrometry หรือ วิธี Flame Atomic Absorption Spectrophotometry หรือ วิธี Graphite Furnace Atomic Absorption Spectrophotometry หรือ วิธี Atomic Absorption Spectrometry, Direct Aspiration หรือ วิธี Atomic Absorption Spectrometry, Furnace Technique หรือ วิธีการอื่นที่กรมควบคุมมลพิษเห็นชอบ
๓. โครเมียมเฮกซ์วาเลนต์ (Hexavalent Chromium) CAS No.: 18540-29-9	วิธี Colorimetric หรือ วิธี Ion Chromatography หรือ วิธี Elemental and Molecular Specialed Isotope Dilution Mass Spectrometry หรือ วิธีการอื่นที่กรมควบคุมมลพิษเห็นชอบ
๔. ทองแดง (Copper) CAS No.: 7440-50-8	วิธี Inductively Coupled Plasma - Atomic Emission Spectrometry หรือ วิธี Inductively Coupled Plasma - Optical Emission Spectrometry หรือ วิธี Inductively Coupled Plasma - Mass Spectrometry หรือ วิธี Flame Atomic Absorption Spectrophotometry หรือ วิธี Graphite Furnace Atomic Absorption Spectrophotometry หรือ วิธีการอื่นที่กรมควบคุมมลพิษเห็นชอบ
๕. ตะกั่ว (Lead) CAS No.: 7439-92-1	วิธี Inductively Coupled Plasma - Atomic Emission Spectrometry หรือ วิธี Inductively Coupled Plasma - Optical Emission Spectrometry หรือ วิธี Inductively Coupled Plasma - Mass Spectrometry หรือ วิธี Flame Atomic Absorption Spectrophotometry หรือ วิธี Graphite Furnace Atomic Absorption Spectrophotometry หรือ วิธีการอื่นที่กรมควบคุมมลพิษเห็นชอบ

พหุวิธาน	วิธีการวิเคราะห์
๖. แมงกานีส (Manganese) CAS No.: 7439-96-5	<p>วิธี Inductively Coupled Plasma - Atomic Emission Spectrometry หรือ</p> <p>วิธี Inductively Coupled Plasma - Optical Emission Spectrometry หรือ</p> <p>วิธี Inductively Coupled Plasma - Mass Spectrometry หรือ</p> <p>วิธี Flame Atomic Absorption Spectrophotometry หรือ</p> <p>วิธี Graphite Furnace Atomic Absorption Spectrophotometry หรือ</p> <p>วิธีการอื่นที่กรมควบคุมมลพิษเห็นชอบ</p>
๗. ปรอท (Mercury) CAS No.: 7439-97-6	<p>วิธี Inductively Coupled Plasma - Atomic Emission Spectrometry หรือ</p> <p>วิธี Inductively Coupled Plasma - Mass Spectrometry หรือ</p> <p>วิธี Thermal Decomposition - Atomic Absorption Spectrophotometry หรือ</p> <p>วิธี Cold - Vapor Atomic Fluorescence Spectrometry (CVAFS) หรือ</p> <p>วิธี Cold - Vapor Atomic Absorption Spectrometry (CVAAS) หรือ</p> <p>วิธีการอื่นที่กรมควบคุมมลพิษเห็นชอบ</p>
๘. นิกเกิล (Nickel) CAS No.: 7440-02-0	<p>วิธี Inductively Coupled Plasma - Atomic Emission Spectrometry หรือ</p> <p>วิธี Inductively Coupled Plasma - Optical Emission Spectrometry หรือ</p> <p>วิธี Inductively Coupled Plasma - Mass Spectrometry หรือ</p> <p>วิธี Flame Atomic Absorption Spectrophotometry หรือ</p> <p>วิธี Graphite Furnace Atomic Absorption Spectrophotometry หรือ</p> <p>วิธีการอื่นที่กรมควบคุมมลพิษเห็นชอบ</p>
๙. ซีลีเนียม (Selenium) CAS No.: 7782-49-2	<p>วิธี Inductively Coupled Plasma - Optical Emission Spectrometry หรือ</p> <p>วิธี Inductively Coupled Plasma - Mass Spectrometry หรือ</p> <p>วิธี Graphite Furnace Atomic Absorption Spectrophotometry หรือ</p> <p>วิธี Atomic Absorption, Furnace Technique หรือ</p> <p>วิธี Atomic Absorption, Gaseous Hydride หรือ</p> <p>วิธี Atomic Absorption, Borohydride Reduction หรือ</p> <p>วิธีการอื่นที่กรมควบคุมมลพิษเห็นชอบ</p>
สารป้องกันกำจัดศัตรูพืชและสัตว์ (Pesticides)	
๓. อะลาริซิน (Alaric) CAS No.: 1912-24-9	<p>วิธี Gas chromatography - Atomic Emission Detector (GC - AED) หรือ</p> <p>วิธี Gas chromatography - Electron Capture Detection (GC - ECD) หรือ</p> <p>วิธี Gas chromatography - Electrolytic Conductivity Detector (GC - ELCD) หรือ</p> <p>วิธี High Resolution Gas Chromatography - Mass Spectrometry (GC - MS) หรือ</p> <p>วิธี High Resolution Gas Chromatography - High Resolution Mass Spectrometry (HRGC - HRMS) หรือ</p> <p>วิธีการอื่นที่กรมควบคุมมลพิษเห็นชอบ</p>
๖. คลอร์เดน (Chlordane) CAS No.: 12789-03-6	<p>วิธี Gas Chromatography - Mass Spectrometry (GC - MS) หรือ</p> <p>วิธี Gas Chromatography - Electron Capture Detection (GC - ECD) หรือ</p> <p>วิธี Gas Chromatography - Electrolytic Conductivity Detector (GC - ELCD) หรือ</p> <p>วิธี High Resolution Gas Chromatography - High Resolution Mass Spectrometry (HRGC - HRMS) หรือ</p> <p>วิธีการอื่นที่กรมควบคุมมลพิษเห็นชอบ</p>

พหุวิธาน	วิธีการวิเคราะห์
๓. คลอโรไพริฟอส (Chlorpyrifos) CAS No.: 2921-88-2	<p>วิธี Gas Chromatography - Mass Spectrometry (GC - MS) หรือ</p> <p>วิธี Gas Chromatography - Flame Photometric Detection (GC - FPD) หรือ</p> <p>วิธี Gas Chromatography - Nitrogen-Phosphorus Detection (GC - NPD) หรือ</p> <p>วิธี High Resolution Gas Chromatography - High Resolution Mass Spectrometry (HRGC - HRMS) หรือ</p> <p>วิธีการอื่นที่กรมควบคุมมลพิษเห็นชอบ</p>
๔. ๒,๔,๕-ไตรคลอโร-2-ไฮดรอกซี-3-ไควนอลีนซัลโฟนิลคลอไรด์ (2,4,5-T) CAS No.: 94-75-7	<p>วิธี Gas Chromatography - Electron Capture Detection (GC - ECD) หรือ</p> <p>วิธี Gas Chromatography - Mass Spectrometry (GC - MS) หรือ</p> <p>วิธี Liquid Chromatography - Mass Spectrometer (LC-MS) หรือ</p> <p>วิธีการอื่นที่กรมควบคุมมลพิษเห็นชอบ</p>
๕. ดีดีที (DDT) CAS No.: 50-29-3	<p>วิธี Gas Chromatography - Mass Spectrometry (GC - MS) หรือ</p> <p>วิธี Gas Chromatography - Electron Capture Detection (GC - ECD) หรือ</p> <p>วิธี Gas chromatography - Electrolytic Conductivity Detector (GC - ELCD) หรือ</p> <p>วิธี High Resolution Gas Chromatography - High Resolution Mass Spectrometry (HRGC - HRMS) หรือ</p> <p>วิธีการอื่นที่กรมควบคุมมลพิษเห็นชอบ</p>
๖. ดีดีที (Dieldrin) CAS No.: 60-57-1	<p>วิธี Gas Chromatography - Mass Spectrometry (GC - MS) หรือ</p> <p>วิธี Gas Chromatography - Electron Capture Detection (GC - ECD) หรือ</p> <p>วิธี Gas chromatography - Electrolytic Conductivity Detector (GC - ELCD) หรือ</p> <p>วิธี High Resolution Gas Chromatography/High Resolution Mass Spectrometry (HRGC/HRMS) หรือ</p> <p>วิธีการอื่นที่กรมควบคุมมลพิษเห็นชอบ</p>
๗. ไกลโฟสเฟต (Glyphosate) CAS No.: 1071-83-6	<p>วิธี Gas Chromatography - Mass Spectrometry (GC-MS) หรือ</p> <p>วิธี Gas Chromatography - Mass Spectrometry/Mass Spectrometry (GC - MS/MS) หรือ</p> <p>วิธี Gas Chromatography - Flame Photometric Detection (GC - FPD) หรือ</p> <p>วิธี High Performance Liquid Chromatography - Flame Photometric Detection (HPLC - FPD) หรือ</p> <p>วิธี High Performance Liquid Chromatography - Mass Spectrometry (HPLC - MS) หรือ</p> <p>วิธี High Performance Liquid Chromatography - UV Detector (HPLC - UV) หรือ</p> <p>วิธีการอื่นที่กรมควบคุมมลพิษเห็นชอบ</p>
๘. เฮปทาคลอร์ (Heptachlor) CAS No.: 76-44-8	<p>วิธี Gas Chromatography - Mass Spectrometry (GC - MS) หรือ</p> <p>วิธี Gas chromatography - Electron Capture Detection (GC - ECD) หรือ</p> <p>วิธี Gas chromatography - Electrolytic Conductivity Detector (GC - ELCD) หรือ</p> <p>วิธี High Resolution Gas Chromatography - High Resolution Mass Spectrometry (HRGC - HRMS) หรือ</p> <p>วิธีการอื่นที่กรมควบคุมมลพิษเห็นชอบ</p>

พหุพรีเคอร์	วิธีการวิเคราะห์
๔. เฮปตาคลอร์ อีพอกไซด์ (Heptachlor Epoxide) CAS No.: 1024-57-3	วิธี Gas Chromatography - Mass Spectrometry (GC - MS) หรือ วิธี Gas chromatography - Electron Capture Detection (GC - ECD) หรือ วิธี Gas chromatography - Electrolytic Conductivity Detector (GC - ELCD) หรือ วิธี High Resolution Gas Chromatography - High Resolution Mass Spectrometry (HRGC - HRMS) หรือ วิธีการอื่นที่เหมาะสมกับเกณฑ์เงื่อนไข
๕. ลินเดน (Lindane; gamma Hexachlorocyclohexane) CAS No.: 58-89-9	วิธี Gas Chromatography - Mass Spectrometry (GC - MS) หรือ วิธี Gas chromatography - Electron Capture Detection (GC - ECD) หรือ วิธี Gas chromatography - Electrolytic Conductivity Detector (GC - ELCD) หรือ วิธี High Resolution Gas Chromatography - High Resolution Mass Spectrometry (HRGC - HRMS) หรือ วิธีการอื่นที่เหมาะสมกับเกณฑ์เงื่อนไข
๖. พาราควาต ไดคลอไรด์ (Paraquat Dichloride) CAS No.: 1910-42-5	วิธี High Performance Liquid Chromatography - UV detection (HPLC - UV) หรือ วิธี High Performance Liquid Chromatography - Mass Spectrometry/ Mass Spectrometry (HPLC - MS/MS) หรือ วิธี High Performance Liquid Chromatography - Diode Array Detector (HPLC - DAD) หรือ วิธี Spectrophotometer หรือ วิธีการอื่นที่เหมาะสมกับเกณฑ์เงื่อนไข
๗. เพนทาคลอโรฟีนิล (pentachlorophenol) CAS No.: 87-86-5	วิธี Gas Chromatography - Mass Spectrometry (GC - MS) หรือ วิธี Gas Chromatography - Electron Capture Detection (GC - ECD) หรือ วิธี Gas Chromatography - Flame Ionization Detector (GC - FID) หรือ วิธี Gas Chromatography - Atomic Emission Detector (GC - AED) หรือ วิธี Gas Chromatography - Fourier Transform Infrared Spectrometry (GC - FTIR) หรือ วิธี UV - Induced Colorimetry หรือ วิธีการอื่นที่เหมาะสมกับเกณฑ์เงื่อนไข
สารอินทรีย์ระเหยง่าย (Volatile Organic Compounds: VOCs)	
๑. เบนซีน (Benzene) CAS No.: 71-43-2	วิธี Gas Chromatography - Mass Spectrometry (GC - MS) หรือ วิธี Gas Chromatography - Photoionization Detector (GC - PID) หรือ วิธี Gas Chromatography - Electrolytic Conductivity Detectors (GC - ECD) หรือ วิธี Vacuum Distillation - Gas Chromatography/Mass Spectrometry (VD - GC/MS) หรือ วิธี Direct Sampling Ion Trap Mass Spectrometry (DSITMS) หรือ วิธีการอื่นที่เหมาะสมกับเกณฑ์เงื่อนไข
๒. คาร์บอนเตตระคลอไรด์ (Carbon Tetrachloride) CAS No.: 56-23-5	วิธี Gas Chromatography - Mass Spectrometry (GC - MS) หรือ วิธี Thermal Extraction - Gas Chromatography/Mass Spectrometry (TE - GC/MS) หรือ
๓. ๑,๒-ไดคลอโรอีเทน (1,2-Dichloroethane) CAS No.: 107-06-2	
๔. ๑,๑-ไดคลอโรอีเทน (1,1-Dichloroethylene) CAS No.: 75-35-4	

พหุพรีเคอร์	วิธีการวิเคราะห์
๕. ซิส - ๑,๒-ไดคลอโรเอทิลีน (Cis-1,2-Dichloroethylene) CAS No.: 156-59-2	วิธี Gas Chromatography - Mass Spectrometry (GC - MS) หรือ วิธี Thermal Extraction - Gas Chromatography/Mass Spectrometry (TE - GC/MS) หรือ
๖. ทรานส์-๑,๒-ไดคลอโรเอทิลีน (trans-1,2-Dichloroethylene) CAS No.: 156-60-5	
๗. ไดคลอโรมีเทน (Dichloromethane) CAS No.: 75-09-2	
๘. เอทิลเบนซีน (Ethylbenzene) CAS No.: 100-41-4	
๙. สไตรีน (Styrene) CAS No.: 100-42-5	
๑๐. เทตระคลอโรเอทิลีน (Tetrachloroethylene) CAS No.: 127-18-4	
๑๑. โทลูอีน (Toluene) CAS No.: 108-88-3	
๑๒. ไตรคลอโรเอทิลีน (Trichloroethylene) CAS No.: 79-01-6	
๑๓. ๑,๑,๑-ไตรคลอโรอีเทน (1,1,1-Trichloroethane) CAS No.: 71-55-6	
๑๔. ๑,๑,๒-ไตรคลอโรอีเทน (1,1,2-Trichloroethane) CAS No.: 79-00-5	
๑๕. ไนโคลาโร (Vinyl Chloride) CAS No.: 75-01-4	วิธี Gas Chromatography - Mass Spectrometry (GC - MS) หรือ วิธี Thermal Extraction - Gas Chromatography/Mass Spectrometry (TE - GC/MS) หรือ
๑๖. ไซลีน (Xylenes) CAS No.: 1330-20-7	
สารอินทรีย์ระเหยง่าย	
๑. เบนซีน (Benzene) CAS No.: 71-43-2	วิธี Gas Chromatography - Mass Spectrometry (GC - MS) หรือ วิธี Thermal Extraction - Gas Chromatography/Mass Spectrometry (TE - GC/MS) หรือ
๒. คาร์บอนเตตระคลอไรด์ (Carbon Tetrachloride) CAS No.: 56-23-5	วิธี Gas Chromatography - Mass Spectrometry (GC - MS) หรือ วิธี Thermal Extraction - Gas Chromatography/Mass Spectrometry (TE - GC/MS) หรือ
๓. ๑,๒-ไดคลอโรอีเทน (1,2-Dichloroethane) CAS No.: 107-06-2	วิธี Gas Chromatography - Mass Spectrometry (GC - MS) หรือ วิธี Thermal Extraction - Gas Chromatography/Mass Spectrometry (TE - GC/MS) หรือ
๔. ๑,๑-ไดคลอโรอีเทน (1,1-Dichloroethylene) CAS No.: 75-35-4	วิธี Gas Chromatography - Mass Spectrometry (GC - MS) หรือ วิธี Thermal Extraction - Gas Chromatography/Mass Spectrometry (TE - GC/MS) หรือ

พารามิเตอร์	วิธีการวิเคราะห์
	<p>วิธี Gas Chromatography - Fourier Transform Infrared Spectrometry (GC - FTIR) หรือ</p> <p>วิธี High Performance Liquid Chromatography - UV Detection (HPLC-UV) หรือ</p> <p>วิธี High Performance Liquid Chromatography - Flame Ionization Detection (HPLC - FID) หรือ</p> <p>วิธีการอื่นที่กรมควบคุมสิ่งแวดล้อม</p>
๒. ไอโซไนด์ (Cyanide) CAS No.: 71-43-2	<p>วิธี Colorimetric with Manual Digestion หรือ</p> <p>วิธี Inductively Coupled Plasma - Atomic Emission Spectrometry (ICP - AES) หรือ</p> <p>วิธี Atomic Absorption, Furnace Technique หรือ</p> <p>วิธี Atomic Absorption, Gaseous Hydride หรือ</p> <p>วิธี Atomic Absorption, Borohydride Reduction หรือ</p> <p>วิธีการอื่นที่กรมควบคุมสิ่งแวดล้อม</p>
๓. ฟอสฟีน (PCB-126) CAS No.: 57465-28-8	<p>วิธี Gas Chromatography - Electron Capture Detection (GC - ECD) หรือ</p> <p>วิธี Gas Chromatography - Electrolytic Conductivity Detector (GC - ELCD) หรือ</p> <p>วิธี Gas Chromatography - Fourier Transform Infrared Spectrometry (GC - FTIR) หรือ</p> <p>วิธี Thermal Extraction - Gas Chromatography/Mass Spectrometry (TE - GC/MS) หรือ</p> <p>วิธี Gas Chromatography - Mass Spectrometry (GC - MS) หรือ</p> <p>วิธี Gas Chromatography - Mass Spectrometry/Mass Spectrometry (GC - MS/MS) หรือ</p> <p>วิธีการอื่นที่กรมควบคุมสิ่งแวดล้อม</p>
๔. ๒,๓,๗,๘-ฟอสฟีน (2,3,7,8-TCDD; 2,3,7,8-tetrachlorodibenzo-p-dioxin) CAS No.: 1746-01-6	<p>วิธี High Resolution Gas Chromatography - High Resolution Mass Spectrometry (HRGC - HRMS) หรือ</p> <p>วิธีการอื่นที่กรมควบคุมสิ่งแวดล้อม</p>

การรักษาสภาพตัวอย่างดิน

พารามิเตอร์ (Parameter)	ภาชนะบรรจุ (Container)	การรักษา (Preservative)	ระยะเวลาเก็บรักษา* (Holding Time)
โลหะหนัก ยกเว้นโครเมียมชนิด hexavalent และปรอท (Heavy Metals)	พลาสติกหรือแก้ว	แช่เย็นที่อุณหภูมิ ๔ ± ๒ องศาเซลเซียส	๑๘๐ วัน
โครเมียมชนิด hexavalent (Hexavalent Chromium)	ขวดแก้ว	แช่เย็นที่อุณหภูมิ ๔ ± ๒ องศาเซลเซียส	๓๐ วันก่อนการเตรียมตัวอย่าง
ปรอท (Mercury)	ขวดแก้ว	แช่เย็นที่อุณหภูมิ ๔ ± ๒ องศาเซลเซียส	๕๐ วันหลังทำการเตรียมตัวอย่าง
สารอินทรีย์ระเหยง่าย (Volatile Organic Compounds)	ขวดแก้ว	แช่เย็นที่อุณหภูมิ ๔ ± ๒ องศาเซลเซียส	๑๔ วัน
สารป้องกันกำจัดศัตรูพืชและสัตว์ (Pesticides)	ขวดแก้ว	แช่เย็นที่อุณหภูมิ ๔ ± ๒ องศาเซลเซียส	๑๔ วันก่อนการเตรียมตัวอย่าง
เบนโซ (a) ไพรีน (Benzo(a)pyrene)	ขวดแก้ว	แช่เย็นที่อุณหภูมิ ๔ ± ๒ องศาเซลเซียส	๑๔ วันก่อนการเตรียมตัวอย่าง
ไซยาไนด์ (Cyanide)	พลาสติกหรือแก้ว	แช่เย็นที่อุณหภูมิ ๔ ± ๒ องศาเซลเซียส	๕๐ วันหลังทำการเตรียมตัวอย่าง
ฟอสฟีน (PCBs)	ขวดแก้ว	แช่เย็นที่อุณหภูมิ ๔ ± ๒ องศาเซลเซียส	๑๔ วันก่อนการเตรียมตัวอย่าง
๒,๓,๗,๘-ฟอสฟีน (2,3,7,8-TCDD)	ขวดแก้ว	แช่เย็นที่อุณหภูมิ ๔ ± ๒ องศาเซลเซียส	๕๐ วันหลังทำการเตรียมตัวอย่าง

* รายละเอียดเพิ่มเติมตาม Test Methods of Evaluating Solid Waste, Physical/Chemical Methods (SW-846) ขององค์การพิทักษ์สิ่งแวดล้อมแห่งสหรัฐอเมริกา (United States Environmental Protection Agency)



กฎกระทรวง

กำหนดมาตรฐานในการบริหาร จัดการ และดำเนินการด้านความปลอดภัย อาชีวอนามัย และสภาพแวดล้อมในการทำงานเกี่ยวกับความร้อน แสงสว่าง และเสียง

พ.ศ. ๒๕๕๔

อาศัยอำนาจตามความในมาตรา ๕ วรรคหนึ่ง และมาตรา ๘ วรรคหนึ่ง แห่งพระราชบัญญัติ ความปลอดภัย อาชีวอนามัย และสภาพแวดล้อมในการทำงาน พ.ศ. ๒๕๕๔ รัฐมนตรีว่ากากระทรวงแรงงาน ออกกฎกระทรวงไว้ดังต่อไปนี้

ข้อ ๑ ในกฎกระทรวงนี้

"อุณหภูมิเวตบัลบ์โกลบ" (Wet Bulb Globe Temperature - WBGT) หมายความว่า

(๑) อุณหภูมิที่วัดเป็นองศาเซลเซียสซึ่งวัดนอกอาคารที่ไม่มีแสงแดดหรือในอาคารมีระดับ ความร้อนเท่ากับ ๐.๗ เท่าของอุณหภูมิที่อ่านค่าจากเทอร์โมมิเตอร์กระเปาะเปียกตามธรรมชาติ (actual wet bulb thermometer) บวก ๐.๓ เท่าของอุณหภูมิที่อ่านค่าจากเทอร์โมมิเตอร์ โกลบ (globe thermometer) หรือ

(๒) อุณหภูมิที่วัดเป็นองศาเซลเซียสซึ่งวัดนอกอาคารที่มีแสงแดด มีระดับความร้อนเท่ากับ ๐.๗ เท่าของอุณหภูมิที่อ่านค่าจากเทอร์โมมิเตอร์กระเปาะเปียกตามธรรมชาติ บวก ๐.๒ เท่าของอุณหภูมิ ที่อ่านค่าจากเทอร์โมมิเตอร์ และบวก ๐.๑ เท่าของอุณหภูมิที่อ่านค่าจากเทอร์โมมิเตอร์กระเปาะแห้ง (dry bulb thermometer)

"ระดับความร้อน" หมายความว่า อุณหภูมิเวตบัลบ์โกลบในบริเวณที่ผู้จ้างทำงานตรวจวัด โดยค่าเฉลี่ยในช่วงเวลาสองชั่วโมงที่มีอุณหภูมิเวตบัลบ์โกลบสูงสุดของการทำงานปกติ

"สภาพการทำงาน" หมายความว่า สภาพแวดล้อมซึ่งปรากฏอยู่ในบริเวณที่ทำงานของลูกจ้าง ซึ่งรวมถึงสภาพต่าง ๆ ในบริเวณที่ทำงาน เครื่องจักร อาคาร สถานที่ การระบายอากาศ ความร้อน แสงสว่าง เสียง ตลอดจนสภาพและลักษณะการทำงานของลูกจ้างด้วย

"งานเบา" หมายความว่า ลักษณะงานที่ใช้แรงน้อยหรือใช้กำลังงานที่ก่อให้เกิดการเผาผลาญอาหาร ในร่างกายไม่เกิน ๒๐๐ กิโลแคลอรีต่อชั่วโมง เช่น งานเขียนหนังสือ งานพิมพ์ดีด งานบันทึกข้อมูล งานเย็บจักร งานรีดทรงลอนผลิตภัณฑ์ งานประกอบชิ้นงานขนาดเล็ก งานบังคับเครื่องจักรด้วยเท้า การยืนคุมงาน

"งานปานกลาง" หมายความว่า ลักษณะงานที่ใช้แรงปานกลางหรือใช้กำลังงานที่ทำให้เกิด การเผาผลาญอาหารในร่างกายเกิน ๒๐๐ กิโลแคลอรีต่อชั่วโมง ถึง ๓๕๐ กิโลแคลอรีต่อชั่วโมง เช่น งานยก ลาก ดัน หรือเคลื่อนย้ายถังของตัวแรงปานกลาง งานตอกตะปู งานตะไบ งานขึ้นรูปรถทุก งานขึ้นรูปรถแทรกเตอร์

"งานหนัก" หมายความว่า ลักษณะงานที่ใช้แรงมากหรือใช้กำลังงานที่ทำให้เกิดการเผาผลาญอาหาร ในร่างกายเกิน ๓๕๐ กิโลแคลอรีต่อชั่วโมง เช่น งานที่ใช้ไฟฟ้าตัดหรือเครื่องมือกลักษณะคล้ายกัน งานทุบ งานเลื่อยไม้ งานเจาะไม้เนื้อแข็ง งานทุบโดยใช้ก้อนขนาดใหญ่ งานยก หรือเคลื่อนย้ายของหนัก ขึ้นที่สูงหรือที่ลาดชัน

หมวด ๑
ความร้อน

ข้อ ๒ ให้นายจ้างควบคุมและรักษาระดับความร้อนภายในสถานประกอบการที่ผู้จ้างทำงานอยู่ให้เกินมาตรฐาน ดังต่อไปนี้

(๑) งานที่ผู้จ้างทำในลักษณะงานเบาต้องมีมาตรฐานระดับความร้อนไม่เกินค่าเฉลี่ยอุณหภูมิ

ระดับโกลบ ๓๔ องศาเซลเซียส

(๒) งานที่ผู้จ้างทำในลักษณะงานปานกลางต้องมีมาตรฐานระดับความร้อนไม่เกินค่าเฉลี่ย

อุณหภูมิเวตบัลบ์โกลบ ๓๒ องศาเซลเซียส

(๓) งานที่ผู้จ้างทำในลักษณะงานหนักต้องมีมาตรฐานระดับความร้อนไม่เกินค่าเฉลี่ย

อุณหภูมิเวตบัลบ์โกลบ ๓๐ องศาเซลเซียส

ข้อ ๓ ในกรณีที่สภาพในสถานประกอบการมีแหล่งความร้อนที่อาจเป็นอันตราย ให้นายจ้างติดป้ายประกาศเตือนอันตรายในบริเวณดังกล่าว โดยให้ผู้จ้างสามารถมองเห็นได้ชัดเจน

ในกรณีที่บริเวณการทำงานหรือที่สาธารณะมีระดับความร้อนเกินมาตรฐานที่กำหนดในข้อ ๒ ให้นายจ้างดำเนินการปรับปรุงหรือแก้ไขสภาพการทำงานตามความจำเป็นหรือความเหมาะสม เพื่อควบคุมระดับความร้อน ให้เป็นไปตามมาตรฐาน และจัดให้มีการปิดประกาศและเอกสารหรือหลักฐานในการดำเนินการปรับปรุง หรือแก้ไขดังกล่าวไว้ เพื่อให้พนักงานตรวจความปลอดภัยสามารถตรวจสอบได้

ในกรณีที่ไม่สามารถดำเนินการปรับปรุงได้ตามวรรคสองได้ ให้นายจ้างจัดให้มีมาตรการการควบคุม หรือลดภาระงาน และต้องจัดให้ผู้จ้างสวมใส่อุปกรณ์คุ้มครองความปลอดภัยส่วนบุคคลตามที่กำหนดไว้ในหมวด ๔ ตลอดเวลาที่ทำงาน

หมวด ๒
แสงสว่าง

ข้อ ๔ นายจ้างต้องจัดให้สถานประกอบการมีความเข้มของแสงสว่างไม่ต่ำกว่ามาตรฐาน
ที่อธิบดีประกาศกำหนด

ข้อ ๕ นายจ้างต้องใช้หรือจัดให้มีการใช้แสงสว่างอย่างเหมาะสม หรือมาตรการอื่นที่เหมาะสม และเพียงพอเพื่อป้องกันมิให้แสงสว่างหรือแสงสะท้อนจากแหล่งกำเนิดแสงหรือดวงอาทิตย์ที่มีแสงจ้า ส่องเข้าตาจนทำให้ผู้ปฏิบัติงานเกิดอันตรายหรือความเสียหาย นายจ้างต้องจัดให้มีการใช้แสงสว่างที่ปลอดภัย ความปลอดภัยส่วนบุคคลตามที่กำหนดไว้ในหมวด ๔ ตลอดเวลาที่ทำงาน

ข้อ ๖ ในกรณีที่ผู้ปฏิบัติงานต้องทำงานในสถานที่มืด ทึบ และคับแคบ เช่น ในถ้ำ อุโมงค์ หรือในที่ที่มีลักษณะเช่นว่านั้น นายจ้างต้องจัดให้มีการใช้แสงสว่างที่เหมาะสมแก่สภาพและ ลักษณะงาน โดยอาจเป็นชนิดที่ติดอยู่กับพื้นหรือติดตั้งที่ตัวบุคคลได้ หากไม่สามารถจัดหา หรือดำเนินการได้ ต้องจัดให้ผู้ปฏิบัติงานใช้อุปกรณ์คุ้มครองความปลอดภัยส่วนบุคคลตามที่กำหนดไว้ใน หมวด ๔ ตลอดเวลาที่ทำงาน

หมวด ๓
เสียง

ข้อ ๗ นายจ้างต้องควบคุมระดับเสียงมิให้ผู้ปฏิบัติงานได้รับสัมผัสเสียงเกินขีดเสียงที่ปลอดภัยตามระเบียบการ ที่มีระดับเสียงสูงสุด (peak sound pressure level) ของเสียงกระทบหรือเสียงกะแทก (impact or impulse noise) เกิน ๑๔๐ เดซิเบล หรือได้รับสัมผัสเสียงที่มีระดับเสียงต่อเนื่องแบบคงที่ (continuous steady noise) เกินกว่า ๑๑๕ เดซิเบล

ข้อ ๘ นายจ้างต้องควบคุมระดับเสียงที่ผู้ปฏิบัติงานได้รับเฉลี่ยตลอดเวลาการทำงานในแต่ละวัน (Time Weighted Average-TWA) มิให้เกินมาตรฐานตามที่อธิบดีประกาศกำหนด

ข้อ ๙ ภายในสถานที่ประกอบการที่ลักษณะการทำงานมีระดับเสียงเกินมาตรฐานที่กำหนดไว้ในข้อ ๗ หรือมีระดับเสียงที่ผู้ปฏิบัติงานได้รับเกินมาตรฐานที่กำหนดในข้อ ๘ นายจ้างต้องให้ผู้จ้าง หนักรทำงานจนกว่าจะได้ปรับปรุงหรือแก้ไขให้ระดับเสียงเป็นไปตามมาตรฐานที่กำหนด และให้นายจ้าง ดำเนินการปรับปรุงหรือแก้ไขทางด้านวิศวกรรม โดยการควบคุมระดับความถี่ของเสียงหรือความถี่เสียง หรือบริหารจัดการเพื่อควบคุมระดับเสียงที่ผู้ปฏิบัติงานได้รับไม่เกินมาตรฐานที่กำหนด และจัดให้มี การเฝ้าระวังและเอกสารหรือหลักฐานในการดำเนินการปรับปรุงหรือแก้ไขดังกล่าวไว้ เพื่อให้พนักงาน ตรวจความปลอดภัยสามารถตรวจสอบได้

ในการที่ไม่สามารถดำเนินการตามวรรคหนึ่งได้ นายจ้างต้องจัดให้ผู้จ้างสวมใส่อุปกรณ์ คุ้มครองความปลอดภัยส่วนบุคคลตามที่กำหนดไว้ในหมวด ๔ ตลอดเวลาที่ทำงาน เว้นแต่กรณีที่เสียง ที่มีสัมผัสในหูเมื่อสวมใส่อุปกรณ์คุ้มครองความปลอดภัยส่วนบุคคลแล้ว โดยอยู่ในระดับที่ไม่เกิน มาตรฐานตามที่กำหนดไว้ในข้อ ๗ และข้อ ๘

การคำนวณระดับเสียงที่สัมผัสในหูเมื่อสวมใส่อุปกรณ์คุ้มครองความปลอดภัยส่วนบุคคล ตามวรรคสองให้เป็นไปตามที่อธิบดีประกาศกำหนด

ข้อ ๑๐ ในบริเวณที่มีระดับเสียงเกินมาตรฐานที่กำหนดในข้อ ๗ หรือข้อ ๘ นายจ้างต้อง จัดให้มีการตรวจระดับเสียงที่ผู้ปฏิบัติงานสวมใส่อุปกรณ์คุ้มครองความปลอดภัยส่วนบุคคลได้โดยชัดเจน

ข้อ ๑๑ ในกรณีที่ลักษณะการทำงานในสถานที่ประกอบการมีระดับเสียงที่ผู้ปฏิบัติงานได้รับเฉลี่ย ตลอดระยะเวลาการทำงานในแต่ละวันตั้งแต่ ๘๕ เดซิเบลขึ้นไป ให้นายจ้างจัดให้มีการตรวจระดับ การได้ยินในสถานที่ประกอบการตามหลักเกณฑ์และวิธีการที่อธิบดีประกาศกำหนด

หมวด ๔
อุปกรณ์คุ้มครองความปลอดภัยส่วนบุคคล

ข้อ ๑๒ นายจ้างต้องจัดให้มีการให้ผู้จ้างใช้อุปกรณ์คุ้มครองความปลอดภัยส่วนบุคคล ตามความเหมาะสมกับลักษณะงานตลอดเวลาที่ทำงาน ดังต่อไปนี้

(๑) งานที่มีระดับเสียงเกินมาตรฐานที่กำหนด ให้สวมใส่ชุดป้องกันร่างกาย รองเท้า และอุปกรณ์ สำหรับป้องกันความร้อน

(๒) งานที่มีแสงสว่างหรือแสงสะท้อนจากแหล่งกำเนิดแสงหรือดวงอาทิตย์ที่มีแสงจ้า ส่องเข้าตาโดยตรง ให้สวมใส่แว่นตาเลนส์แสงหรือกระจกันหน้าเลนส์

(๓) งานที่ทำในสถานที่มืด ทึบ และคับแคบ ให้สวมใส่หมวกกันน็อกที่มีอุปกรณ์ส่องแสงสว่าง (๔) งานที่มีระดับเสียงเกินมาตรฐานที่กำหนด ให้สวมใส่ปลั๊กอุดหูหรือที่ครอบหูอุดเสียง

ข้อ ๑๓ ให้นายจ้างบำรุงรักษาอุปกรณ์คุ้มครองความปลอดภัยส่วนบุคคลให้อยู่ในสภาพ ที่ใช้งานได้เป็นอย่างดี รวมทั้งจัดให้ผู้จ้างได้รับการฝึกอบรมเกี่ยวกับวิธีการใช้และบำรุงรักษา อุปกรณ์คุ้มครองความปลอดภัยส่วนบุคคล และเก็บหลักฐานการฝึกอบรมไว้ ณ สถานที่ประกอบการ เพื่อให้พนักงานตรวจความปลอดภัยสามารถตรวจสอบได้

หมวด ๕
การตรวจวัดและวิเคราะห์ผลการการทำงาน และการรายงานผล

ข้อ ๑๔ นายจ้างต้องจัดให้มีการตรวจวัดและวิเคราะห์ผลการการทำงานเกี่ยวกับระดับ ความร้อน แสงสว่าง หรือเสียงภายในสถานประกอบการ

หลักเกณฑ์ วิธีการตรวจวัด และการวิเคราะห์ผลการสังเกตการทำงานเกี่ยวกับระดับความรุนแรง หรือเสียง หรือระยะเวลาและประเภทกิจการที่ต้องดำเนินการให้เป็นไปตามที่อธิบดีประกาศกำหนด

ใบกรณีทันยาจะไม่สามารถตรวจวัดและวิเคราะห์ผลการสังเกตการทำงานตามวรรคหนึ่งได้ ต้องให้ผู้ขึ้นทะเบียนตามมาตรา ๙ หรือนิติบุคคลที่ได้รับใบอนุญาตตามมาตรา ๑๑ แห่งพระราชบัญญัติความปลอดภัย อาชีวอนามัย และสภาพแวดล้อมในการทำงาน พ.ศ. ๒๕๕๙ เพื่อเป็นผู้ให้บริการในการตรวจวัดและวิเคราะห์ผลการสังเกตการทำงานเกี่ยวกับระดับความรุนแรง หรือเสียงภายในสถานประกอบการ แล้วแต่กรณี เป็นผู้ดำเนินการแทน

ให้หน่วยงานสังเกตและวิเคราะห์ผลการสังเกตการทำงานดังกล่าวไว้ ณ สถานประกอบการ เพื่อให้พนักงานตรวจความปลอดภัยสามารถตรวจสอบได้

ข้อ ๑๕ ให้นายจ้างจัดทำรายงานผลการตรวจวัดและวิเคราะห์ผลการสังเกตการทำงานตามแบบที่อธิบดีประกาศกำหนด พร้อมทั้งส่งรายงานผลดังกล่าวต่ออธิบดีหรือผู้ซึ่งอธิบดีมอบหมายภายในสามสิบวันนับแต่วันที่เสร็จสิ้นการตรวจวัด และเก็บรายงานผลการตรวจวัดและวิเคราะห์ผลการสังเกตการทำงานดังกล่าวไว้ ณ สถานประกอบการกิจการ เพื่อให้พนักงานตรวจความปลอดภัยสามารถตรวจสอบได้

หมวด ๖

การตรวจสุขภาพและการรายงานผล

ข้อ ๑๖ ให้นายจ้างจัดให้มีการตรวจสุขภาพลูกจ้างที่ทำงานในสถานะการทำงานที่อาจได้รับอันตรายจากความร้อน แสงสว่าง หรือเสียง และรายงานผล รวมทั้งดำเนินการที่เกี่ยวข้องกับการตรวจสุขภาพของลูกจ้างตามพระราชบัญญัติความปลอดภัย อาชีวอนามัย และสภาพแวดล้อมในการทำงาน พ.ศ. ๒๕๕๔

บทเฉพาะกาล

ข้อ ๑๗ ให้ผู้ซึ่งทะเบียนเป็นผู้รับรายงานการตรวจวัดและวิเคราะห์ผลการสังเกตการทำงานกับกรมสวัสดิการและคุ้มครองแรงงานตามกฎหมายว่าหนดมาตรฐานในการบริหารและการจัดการด้านความปลอดภัย อาชีวอนามัย และสภาพแวดล้อมในการทำงานเกี่ยวกับความร้อน แสงสว่าง และเสียง พ.ศ. ๒๕๕๙ มีสิทธิดำเนินการตรวจวัดและวิเคราะห์ผลการสังเกตการทำงานเกี่ยวกับระดับความร้อน แสงสว่าง หรือเสียงภายในสถานประกอบการตามข้อ ๑๔ ต่อไปจนกว่าการขึ้นทะเบียนจะสิ้นสุด

ใบกรณีที่ไม่มีการขึ้นทะเบียนตามวรรคหนึ่ง และไม่มีกรอบกฎกระทรวงกำหนดรายละเอียดของบุคคลที่จะขึ้นทะเบียนหรือนิติบุคคลที่จะขอรับใบอนุญาตตามมาตรา ๙ หรือมาตรา ๑๑ แห่งพระราชบัญญัติความปลอดภัย อาชีวอนามัย และสภาพแวดล้อมในการทำงาน พ.ศ. ๒๕๕๔ เพื่อเป็นผู้ให้บริการในการตรวจวัดและวิเคราะห์ผลการสังเกตการทำงานเกี่ยวกับระดับความรุนแรง แสงสว่าง

หมายเหตุ :- เหตุผลในการประกาศใช้กฎกระทรวงฉบับนี้ คือ โดยที่มาตรา ๔ วรรคหนึ่ง แห่งพระราชบัญญัติ
ความปลอดภัย อาชีวอนามัย และสภาพแวดล้อมในการทำงาน พ.ศ. ๒๕๕๔ บัญญัติให้รัฐมนตรีว่าการ
กระทรวงแรงงานมีอำนาจออกกฎกระทรวงกำหนดให้นายจ้างบริหาร จัดการ และดำเนินการด้านความปลอดภัย
อาชีวอนามัย และสภาพแวดล้อมในการทำงาน ซึ่งในการทำงานเกี่ยวข้องกับความร้อน แสงสว่าง และเสียง
สมควรจะต้องมีระบบการบริหาร จัดการ และดำเนินการด้านความปลอดภัย อาชีวอนามัย และสภาพแวดล้อม
ในการทำงานที่ได้มาตรฐาน อันจะทำให้ผู้ปฏิบัติงานมีความปลอดภัยในการทำงานเกี่ยวกับความร้อน แสงสว่าง
และเสียงยิ่งขึ้น จึงจำเป็นต้องออกกฎกระทรวงนี้

ประกาศกรมสวัสดิการและคุ้มครองแรงงาน
เรื่อง มาตรฐานระดับเสียงที่ยอมให้ผู้จ้างได้รับเสียงตลอดระยะเวลาการทำงานในแต่ละวัน

โดยที่กฎกระทรวงกำหนดมาตรฐานในการบริหาร จัดการ และดำเนินการด้านความปลอดภัย
อาชีวอนามัย และสภาพแวดล้อมในการทำงานเกี่ยวกับความร้อน แสงสว่าง และเสียง พ.ศ. ๒๕๕๔
กำหนดให้นายจ้างต้องควบคุมระดับเสียงที่ผู้จ้างได้รับเสียงตลอดระยะเวลาการทำงานในแต่ละวัน
มิให้เกินมาตรฐานตามที่อธิบดีประกาศกำหนด

อาศัยอำนาจตามความในข้อ ๔ แห่งกฎกระทรวงกำหนดมาตรฐานในการบริหาร จัดการ
และดำเนินการด้านความปลอดภัย อาชีวอนามัย และสภาพแวดล้อมในการทำงานเกี่ยวกับความร้อน
แสงสว่าง และเสียง พ.ศ. ๒๕๕๔ อธิบดีกรมสวัสดิการและคุ้มครองแรงงานจึงออกประกาศไว้
ดังต่อไปนี้

ข้อ ๑ ประกาศนี้เรียกว่า “ประกาศกรมสวัสดิการและคุ้มครองแรงงาน เรื่อง มาตรฐาน
ระดับเสียงที่ยอมให้ผู้จ้างได้รับเสียงตลอดระยะเวลาการทำงานในแต่ละวัน”

ข้อ ๒ ประกาศนี้ให้ใช้บังคับเมื่อพ้นกำหนดเก้าสิบวันนับแต่วันประกาศในราชกิจจานุเบกษา
ข้อ ๓ นายจ้างต้องควบคุมระดับเสียงที่ผู้จ้างได้รับเสียงตลอดระยะเวลาการทำงาน
ในแต่ละวัน (Time Weighted Average-TWA) มิให้เกินมาตรฐานตามตารางแนบท้ายประกาศ
โดยหน่วยวัดระดับเสียงดังที่ใช้ในประกาศนี้ใช้หน่วยเป็น เดซิเบลเอ

ประกาศ ณ วันที่ ๑๓ ธันวาคม พ.ศ. ๒๕๖๐
อนันต์ชัย อุทัยพัฒนาชีพ
ผู้ตรวจราชการกระทรวง ราชาราชการแทน
อธิบดีกรมสวัสดิการและคุ้มครองแรงงาน

ตารางมาตรฐานระดับเสียงที่ยอมรับได้ (ตารางแนบท้ายประกาศ)
 ตารางมาตรฐานระดับเสียงที่ยอมรับได้ซึ่งขึ้นอยู่กับความถี่ของระยะเวลาการทำงานในแต่ละวัน

ระดับเสียงเฉลี่ยต่อเวลาการทำงาน (TWA)	ระยะเวลาการทำงานที่ได้รับเสียงต่อวัน	
	ชั่วโมง	นาที
๘๖	๑๖	-
๘๓	๔๖	๔๖
๘๔	๓๐	๕
๘๕	๔	-
๘๖	๖	๖๓
๘๗	๕	๖
๘๘	๔	-
๘๙	๓	๑๑
๙๐	๖	๑๖
๙๑	๖	-
๙๒	๓	๑๕
๙๓	๓	๑๖
๙๔	๓	-
๙๕	-	๔๘
๙๖	-	๓๘
๙๗	-	๓๐
๙๘	-	๖๔
๙๙	-	๑๖
๑๐๐	-	๑๖
๑๐๑	-	๕
๑๐๒	-	๗๔
๑๐๓	-	๖
๑๐๔	-	๕
๑๐๕	-	๔
๑๐๖	-	๓
๑๐๗	-	๖.๕
๑๐๘	-	๖
๑๐๙	-	๓.๕
๑๑๐	-	๓

หมายเหตุ - ระยะเวลาการทำงานที่ได้รับเสียงและระดับเสียงเฉลี่ยต่อเวลาการทำงาน (TWA) ไม่ใช้กำหนดฐาน
 ที่กำหนดในตารางข้างต้นเป็นต้นแท้ หากมีความจริงที่เกินกว่าที่กำหนดการให้กำหนดจากสูตร
 ดังนี้

$$T = \frac{L}{2.5}$$

เมื่อ T หมายถึง ระยะเวลาทั้งหมดที่ได้รับเสียง (ชั่วโมง)
 L หมายถึง ระดับเสียง (เดซิเบลเอ)
 ในกรณีการรับเสียงเฉลี่ยต่อเวลาการทำงาน (TWA) ที่ต่ำกว่าค่านี้มีผลบังคับใช้โดยทันที